



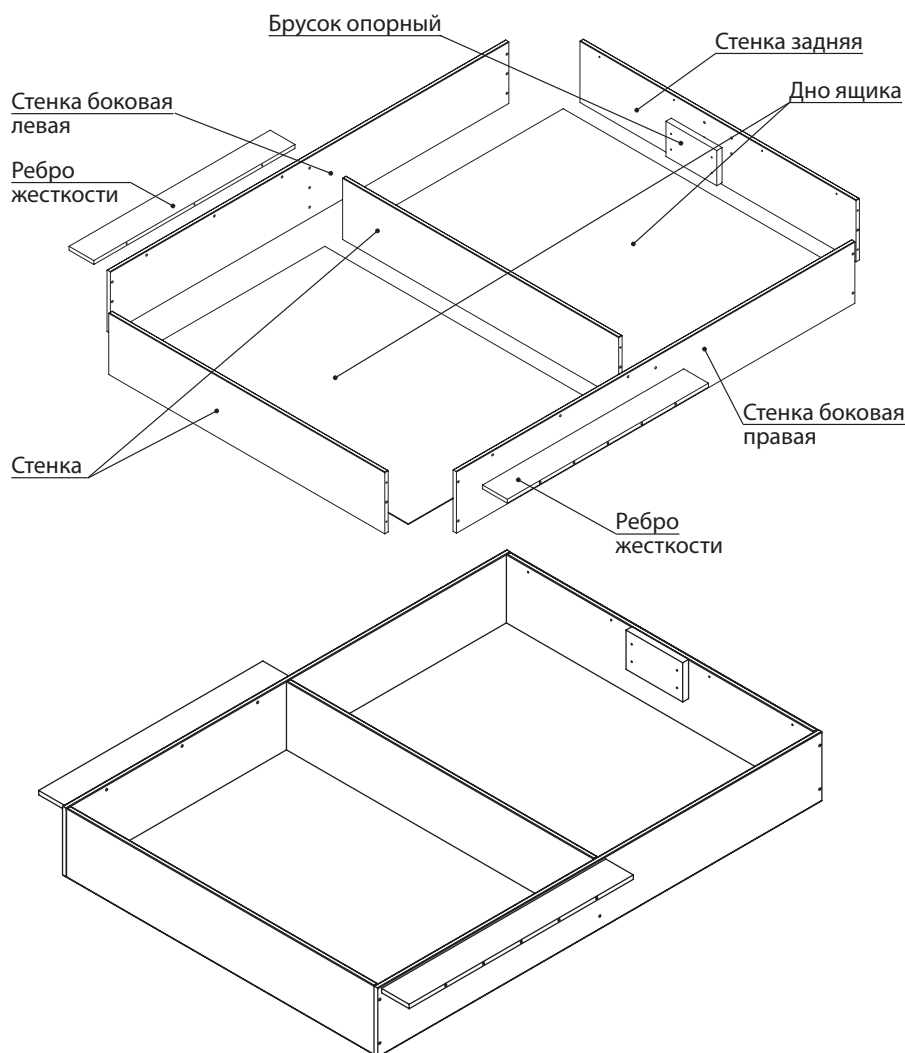
09423999

М. 3030. Инструкция по сборке и эксплуатации мебели.

Ящик для белья Ящ.01, 02, 03

АРТИС
мебель вашего стиля

ЕАС

ВНИМАНИЕ! Упаковку мебели до окончания сборки выбрасывать категорически запрещается.
В противном случае претензии по качеству мебели **ФАБРИКА НЕ ПРИНИМАЕТ**

Спецификация. Детали

Наименование	Кол., шт.	Код	Размер, мм	Толщ., мм
Артикул упаковки 3090 Кол-во 1				
Стенка боковая левая	1	D.0258-04	1882 x 252	16
Стенка боковая правая	1	D.0258-05	1882 x 252	16
Для Ящ.01 Артикул упаковки 3266 Кол-во 1				
Стенка задняя	1	D.0255-04	1104 x 252	16
Стенка	2	D.0255-01	1104 x 252	16
Для Ящ.02 Артикул упаковки 3063 Кол-во 1				
Стенка задняя	1	D.0261-04	1304 x 252	16
Стенка	2	D.0261-01	1304 x 252	16
Для Ящ.03 Артикул упаковки 3269 Кол-во 1				
Стенка задняя	1	D.0265-04	1504 x 252	16
Стенка	2	D.0265-01	1504 x 252	16
Для Ящ.01 Артикул упаковки 0829 Кол-во 1				
Дно ящика	2	D.0256-01	1132 x 938	3,2
Для Ящ.02 Артикул упаковки 0750 Кол-во 1				
Дно ящика	2	D.0262-01	1332 x 938	3,2
Для Ящ.03 Артикул упаковки 0834 Кол-во 1				
Дно ящика	2	D.0266-01	1532 x 938	3,2
Артикул упаковки 3062 Кол-во 1				
Брусек опорный	1	D.2792-01 (D.2905-01)	250 x 144	38
Артикул упаковки 3064 Кол-во 1				
Ребро жесткости	2	D.2791-01	950 x 104	16

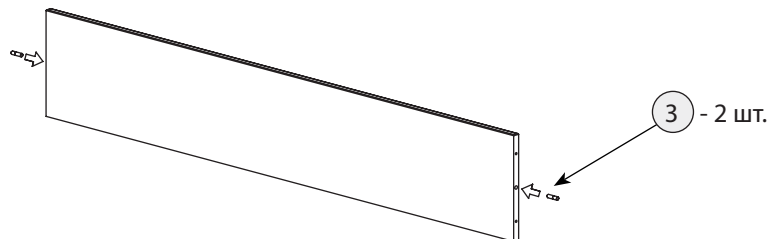
Количество фурнитуры на изделие

Тип фурнитуры	Кол-во в изделии	Тип фурнитуры	Кол-во в изделии	Тип фурнитуры	Кол-во в изделии	Тип фурнитуры	Кол-во в изделии
1 Гвоздь мебельный	68	7 Подпятник круглый	33	13 Заглушка эксцентрика минификса	6	19 Болт M8x45*	4
2 Конфирмат 7x50	18	8 Шуруп 4 x 30 полусфера с пресс-шайбой	4	14 Подъемный механизм кроватный*	1	20 Шайба	2
3 Шкант 8x30	14	9 Клин установочный	9	15 Петля для ортопедического основания*	1		
4 Дюбель минификса	6	10 Газ-лифт (800N/1150N)*/**	2	16 Шуруп 4,2-4.8x25*	8		
5 Ключ шестигранный 4 мм	1	11 Эксцентрик минификса	6	17 Шуруп 4,2x51 с пресс-шайбой*	4		
6 Подпятник войлочный	16	12 Заглушка конфирмата	18	18 Болт 6x20* Болт 6x30* - для изделий Лэ2-80, 81	8		

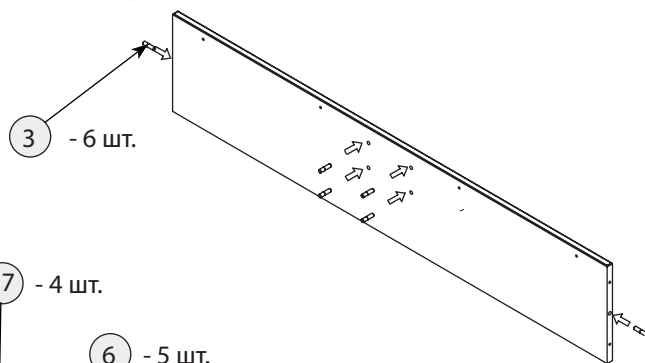
* Подъемный механизм (комплект) может не входить в состав изделия

** Выбор модели газ-лифта зависит от массы вашего матраса.

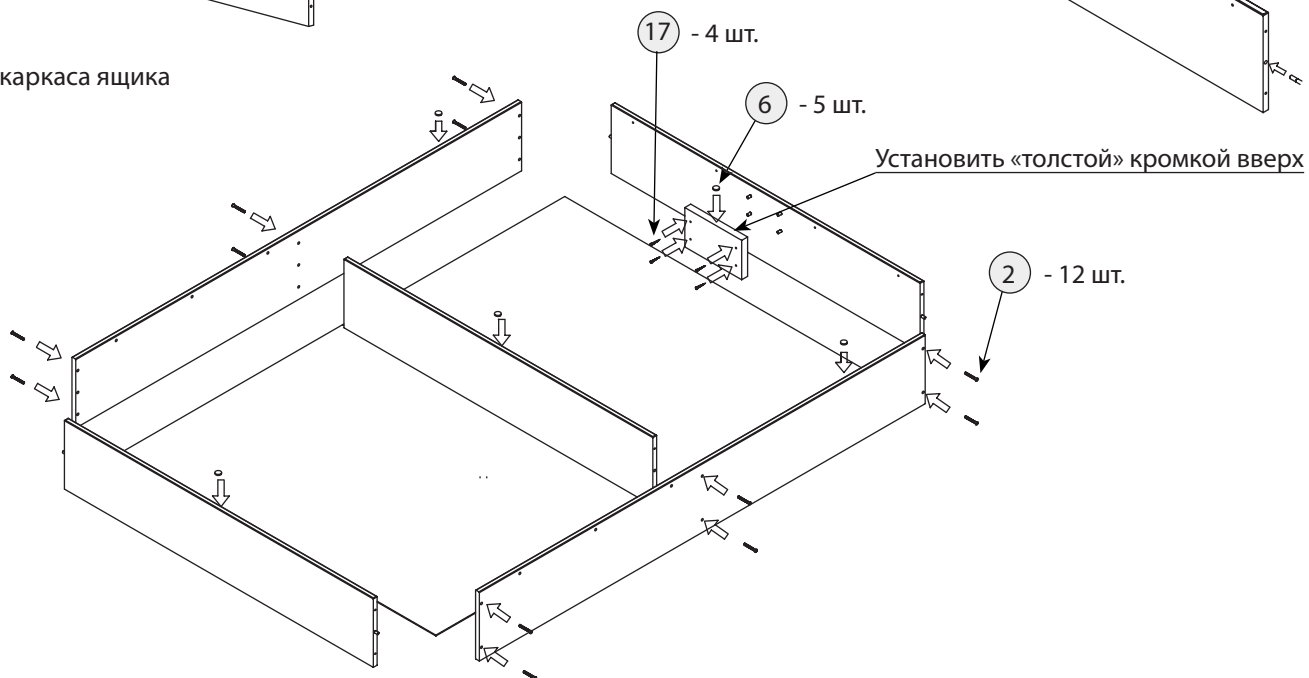
Шаг 1 Стенка



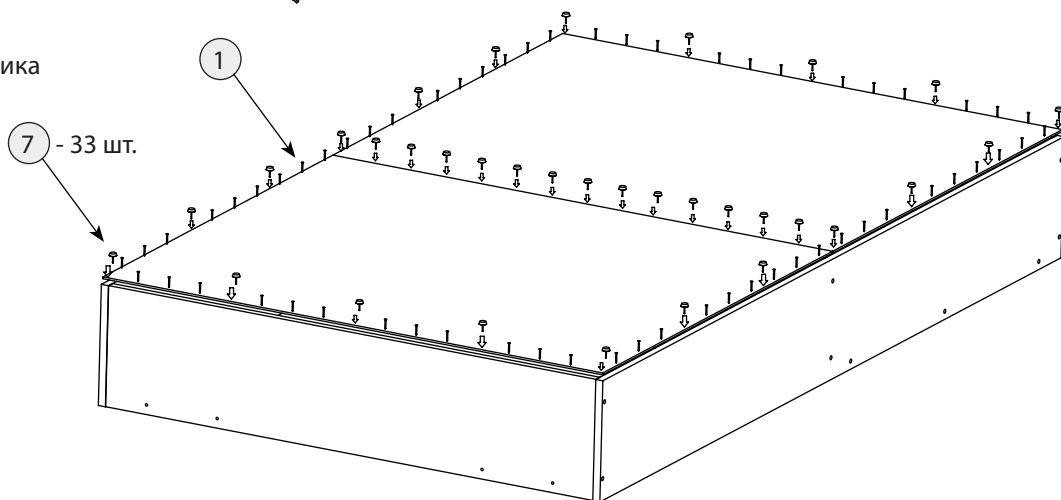
Шаг 2 Стенка задняя



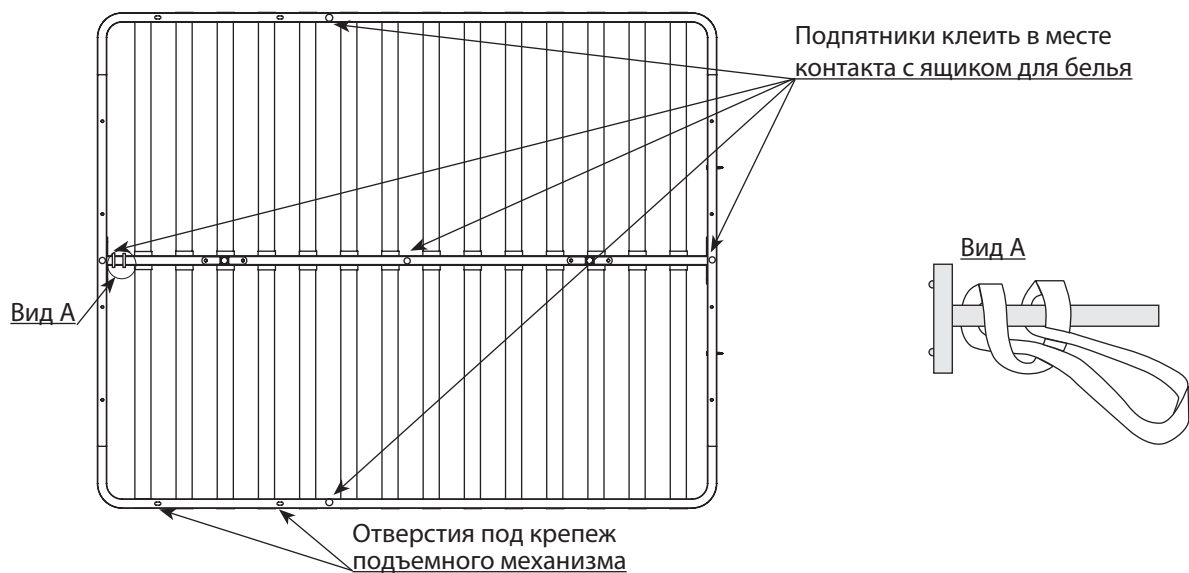
Шаг 3 Сборка каркаса ящика



Шаг 4 Крепление дна к каркасу ящика

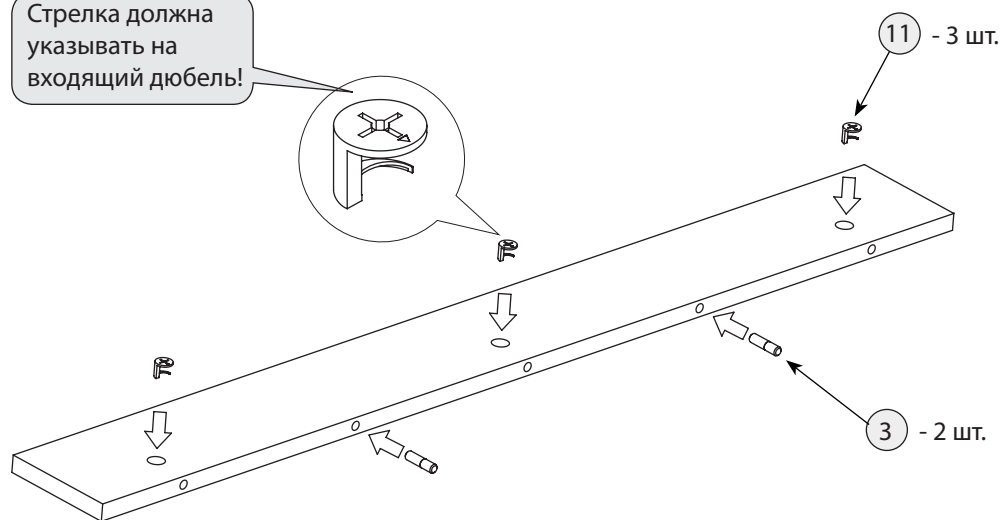


Шаг 5 Аналогично наклеить войлочные подпятники на ортопедическое основание (отсчет со стороны отверстий под подъемный механизм)

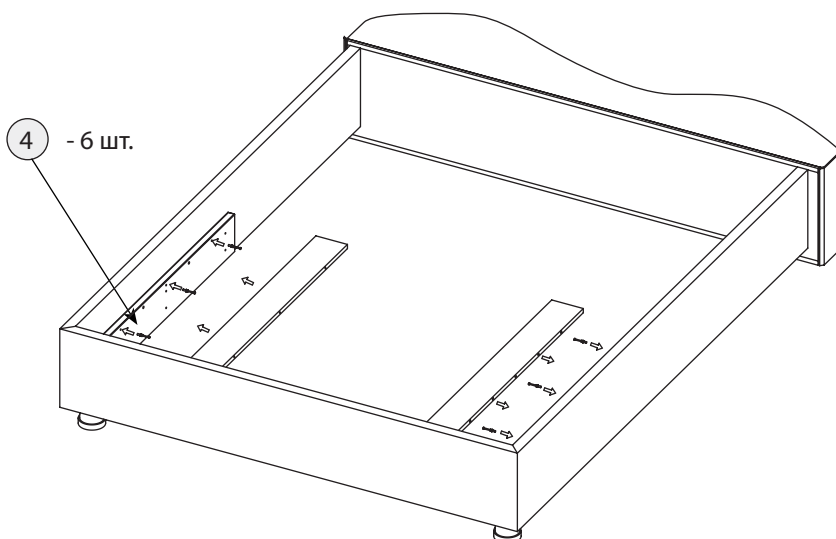


Шаг 6 Ребро жесткости

Стрелка должна указывать на входящий дюбель!



Шаг 7 Установка ребер жесткости в кровать.

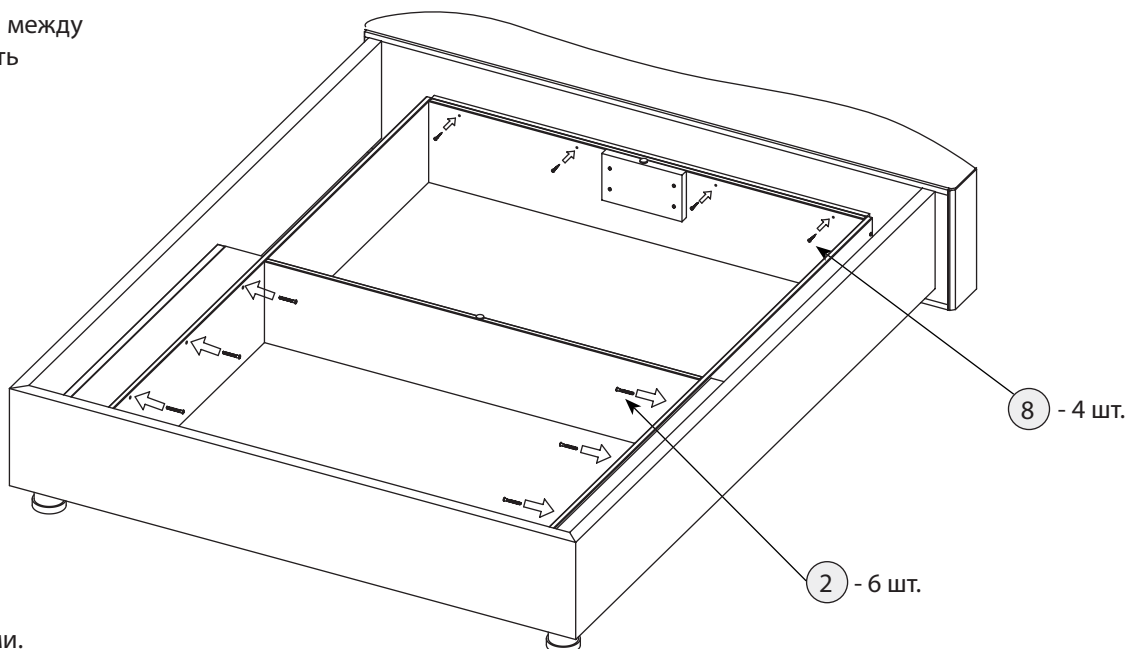


После соединения эксцентрики закрутить по часовой стрелке до упора.

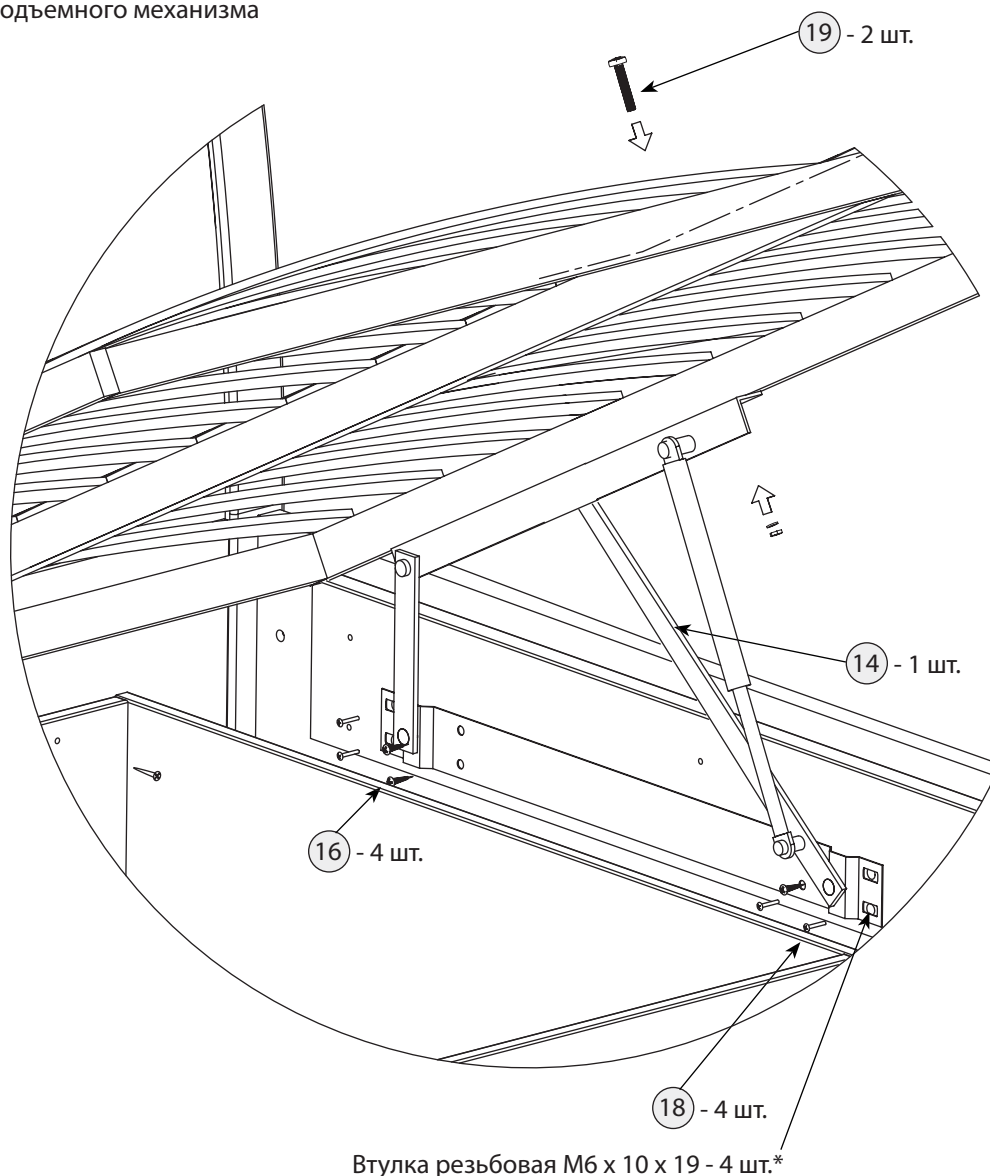
Шаг 8 Монтаж ящика кровати.

1. Закрутить шуруп (8) 4x30.
2. Закрутить конфирматы (2) 7x50 и зафиксировать ящик.

В случае образования зазора между ящиком и полом использовать установочные клинья (9)



После сборки все видимые отверстия закрыть заглушками.



*в Лэ2-80,81 втулка резьбовая М6х19 не устанавливается, т.к. уже предустановлена усовая гайка.

1. Закрутить болты (18) М6 х 20 (М6 х 30 для Лэ2-80, 81) и шурупы (16) 4,2 - 4,8 х 25.
2. Выставить равное расстояние между ортопедическим основанием и царгами кровати, используя винты (19) М8 х 45.

Правила по эксплуатации и уходу за мебелью

Сохранность качества приобретённой мебели зависит от соблюдения условий её хранения и эксплуатации.

1. Транспортировка мебели. Мебель в собранном виде должна перевозиться в вертикальном положении с закрытыми дверьми и ящиками транспортными средствами, приспособленными для перевозки и предохранения мебели от повреждений, загрязнений и атмосферных осадков. Мебель, перевозимая при температуре ниже 0°C, охлаждается и при установке в помещение «запотевает», поэтому её следует немедленно протереть чистой сухой мягкой тканью. **2. Установка мебели.** Мебель не следует устанавливать близко к сырым и холодным стенам или к источникам тепла (печам, батареям и др. отопительным приборам). Минимальное расстояние 0.5 м. Установку или перестановку мебели следует производить только путём поднятия изделия за боковые стенки. При не ровных полах под опорные элементы мебели вставляются установочные клинья. **3. Эксплуатация мебели.** Используйте мебель в помещениях с температурой воздуха от 10 до 55°C и относительной влажностью не более 80%.

Мебель и зеркала должны быть защищены от воздействия прямого солнечного света, так как под их действием изменяется цвет и портится внешний вид изделия. Не допускайте попадания на мебель агрессивных жидкостей (спирта, ацетона, растворителей, кислот, щелочей, масел и т. п.). Случайно попавшую на поверхность жидкость следует немедленно стереть сухой тканью. Не следует ставить на поверхность мебели горячие предметы. Корпусная мебель должна использоваться в соответствии с функциональным назначением каждого отдельного предмета. Все тяжести следует размещать внутри шкафов и тумб таким образом, чтобы добиться равномерного распределения нагрузки по всей имеющейся площади и обеспечить необходимое равновесие скользящих частей. Вещи на полках рекомендуется размещать по принципу: наиболее тяжелые — ближе к краям (опорам), более легкие — ближе к центру. Высокие элементы (колонны, многоярусные шкафы, комоды и т.д.) рекомендуется больше нагружать в нижних секциях для обеспечения лучшей устойчивости этих элементов. При эксплуатации корпусной мебели **не допускается** статическая вертикальная нагрузка (в особенности с приложением усилия к одной точке): на дно ящиков — более 5 кг, на полки (шкафов, стеллажей, тумб) — более 10 кг. Нормальное усилие открытия дверей — до 3 кг, усилие выдвижения ящиков — до 5 кг. При ослаблении резьбовых соединений периодически их подтягивайте. **4. Уход за мебелью.** Производите уход за мебелью сухой мягкой тканью (фланель, миткаль) с помощью специальных средств, придающих блеск поверхности, защищающих от появления статического электричества. Не допускается применять средства, не предназначенные для ухода за мебелью. Для ухода за стеклянными и зеркальными поверхностями следует использовать только средства мягкого воздействия, не обладающие абразивным действием и не содержащие агрессивных компонентов. Внимательно читайте состав чистящих средств. Каждые полгода смазывайте шарнирные соединения подъёмного механизма любым машинным маслом. **5. Порядок предъявления претензий на качество мебели.** Претензии по комплектации или качеству мебели должны направляться покупателем непосредственно в магазин, где приобретена мебель, с обязательным приложением документов на покупку. Претензии от покупателей принимаются розничными торговыми организациями в течение гарантийного срока. Гарантийный срок эксплуатации мебели — 5 лет. Срок службы — 10 лет. **Техническое описание (размеры изделий и деталей, в том числе на рисунках и в таблицах) приведено без обязательств с нашей стороны. Мы оставляем за собой право на внесение конструктивных изменений без ущерба функциональности, изменение ассортимента и окончательного дизайна нашей продукции.**