



08679999

# М. 2166. Инструкция по сборке и эксплуатации мебели Марбелья. Комод: 2 ящика М61-41, 3 ящика М61-42, 4 ящика М61-43



# АРТИС

мебель вашего стиля

ЕАС

**ВНИМАНИЕ!** Упаковку мебели до окончания сборки выбрасывать категорически запрещается. В противном случае претензии по качеству мебели **ФАБРИКА НЕ ПРИНИМАЕТ**

Стенка горизонтальная

Стенка боковая правая

Стенка боковая левая

Стенка задняя

Стенка нижняя

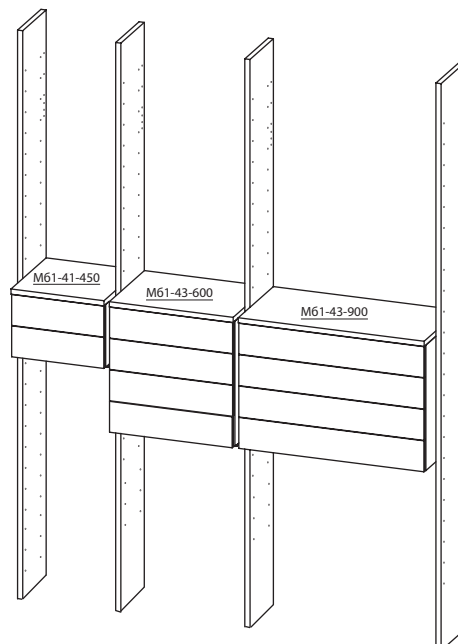
Стенка ящика задняя

Стенка ящика боковая левая

Дно ящика

Фасад ящика

Стенка ящика боковая правая



## Спецификация М61-41-450

Наименование	Кол., шт.	Код	Размер, мм	Толщ., мм
Артикул упаковки 6561 Кол-во 1				
Стенка горизонтальная	1	D.5926-02	450 x 450	25
Артикул упаковки 7371 Кол-во 1				
Стенка боковая левая	1	D.5940-03	300 x 428	16
Стенка боковая правая	1	D.5940-04	300 x 428	16
Артикул упаковки 6563 Кол-во 1				
Стенка нижняя	1	D.5942-01	418 x 427	16
Артикул упаковки 6564 Кол-во 1				
Стенка задняя	1	D.5941-01	284 x 418	16
Артикул упаковки 6565 Кол-во 2				
Стенка боковая ящика лев.	1	D.5944-01	399 x 100	16
Стенка боковая ящика прав.	1	D.5944-02	399 x 100	16
Артикул упаковки 7587 Кол-во 2				
Фасад ящика	1	D.6784-01	446 x 147	16
Артикул упаковки 6568 Кол-во 2				
Стенка ящика задняя	1	D.5945-01	378 x 86	16
Артикул упаковки 6569 Кол-во 2				
Дно ящика	1	D.5986-01	405 x 392	3,2

## Спецификация М61-42-600

Наименование	Кол., шт.	Код	Размер, мм	Толщ., мм
Артикул упаковки 6570 Кол-во 1				
Стенка горизонтальная	1	D.5927-02	600 x 450	25
Артикул упаковки 7370 Кол-во 1				
Стенка боковая лев.	1	D.5946-03	600 x 428	16
Стенка боковая прав.	1	D.5946-04	600 x 428	16
Артикул упаковки 6572 Кол-во 1				
Стенка нижняя	1	D.5948-01	568 x 427	16
Артикул упаковки 6573 Кол-во 1				
Стенка задняя	1	D.5947-01	584 x 568	16
Артикул упаковки 7605 Кол-во 2				
Фасад ящика	1	D.6796-01	596 x 147	16
Артикул упаковки 6565 Кол-во 2				
Стенка боковая ящика лев.	1	D.5944-01	399 x 100	16
Стенка боковая ящика прав.	1	D.5944-02	399 x 100	16
Артикул упаковки 6576 Кол-во 2				
Стенка ящика задняя	1	D.5968-01	528 x 86	16
Артикул упаковки 7606 Кол-во 1				
Фасад ящика	1	D.6797-01	596 x 297	16
Артикул упаковки 6575 Кол-во 1				
Стенка боковая ящика лев.	1	D.5967-01	399 x 250	16
Стенка боковая ящика прав.	1	D.5967-02	399 x 250	16
Артикул упаковки 6578 Кол-во 1				
Стенка ящика задняя	1	D.5969-01	528 x 236	16
Артикул упаковки 6579 Кол-во 3				
Дно ящика	1	D.5987-01	405 x 542	3,2

## Спецификация М61-42-900

Наименование	Кол., шт.	Код	Размер, мм	Толщ., мм
Артикул упаковки 6600 Кол-во 1				
Стенка горизонтальная	1	D.5928-02	900 x 450	25
Артикул упаковки 7370 Кол-во 1				
Стенка боковая лев.	1	D.5946-03	600 x 428	16
Стенка боковая прав.	1	D.5946-04	600 x 428	16
Артикул упаковки 6594 Кол-во 1				
Стенка нижняя	1	D.5997-01	868 x 427	16
Артикул упаковки 6593 Кол-во 1				
Стенка задняя	1	D.5996-01	584 x 868	16
Артикул упаковки 7607 Кол-во 2				
Фасад ящика	1	D.6798-01	896 x 147	16
Артикул упаковки 6565 Кол-во 2				
Стенка боковая ящика лев.	1	D.5944-01	399 x 100	16
Стенка боковая ящика прав.	1	D.5944-02	399 x 100	16
Артикул упаковки 6595 Кол-во 2				
Стенка ящика задняя	1	D.5998-01	828 x 86	16
Артикул упаковки 7608 Кол-во 1				
Фасад ящика	1	D.6799-01	896 x 297	16
Артикул упаковки 6575 Кол-во 1				
Стенка боковая ящика лев.	1	D.5967-01	399 x 250	16
Стенка боковая ящика прав.	1	D.5967-02	399 x 250	16
Артикул упаковки 6596 Кол-во 1				
Стенка ящика задняя	1	D.5999-01	828 x 236	16
Артикул упаковки 6597 Кол-во 3				
Дно ящика	1	D.6001-01	405 x 842	3,2

## Спецификация М61-43-600

Артикул упаковки 6570 Кол-во 1				
Стенка горизонтальная	1	D.5927-02	600 x 450	25
Артикул упаковки 7370 Кол-во 1				
Стенка боковая лев.	1	D.5946-03	600 x 428	16
Стенка боковая прав.	1	D.5946-04	600 x 428	16
Артикул упаковки 6572 Кол-во 1				
Стенка нижняя	1	D.5948-01	568 x 427	16
Артикул упаковки 6573 Кол-во 1				
Стенка задняя	1	D.5947-01	584 x 568	16
Артикул упаковки 7605 Кол-во 4				
Фасад ящика	1	D.6796-01	596 x 147	16
Артикул упаковки 6565 Кол-во 4				
Стенка боковая ящика лев.	1	D.5944-01	399 x 100	16
Стенка боковая ящика прав.	1	D.5944-02	399 x 100	16
Артикул упаковки 6576 Кол-во 4				
Стенка ящика задняя	1	D.5968-01	528 x 86	16
Артикул упаковки 6579 Кол-во 4				
Дно ящика	1	D.5987-01	405 x 542	3,2

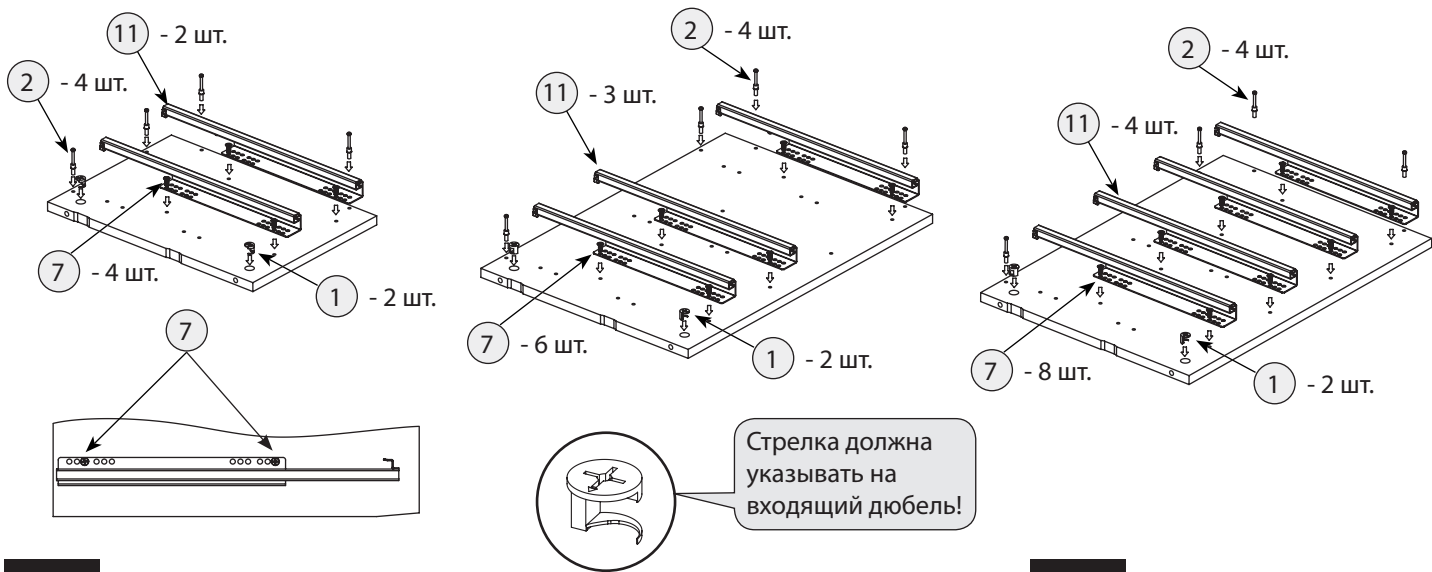
## Спецификация М61-43-900

Артикул упаковки 6600 Кол-во 1				
Стенка горизонтальная	1	D.5928-02	900 x 450	25
Артикул упаковки 7370 Кол-во 1				
Стенка боковая лев.	1	D.5946-03	600 x 428	16
Стенка боковая прав.	1	D.5946-04	600 x 428	16
Артикул упаковки 6594 Кол-во 1				
Стенка нижняя	1	D.5997-01	868 x 427	16
Артикул упаковки 6593 Кол-во 1				
Стенка задняя	1	D.5996-01	584 x 868	16
Артикул упаковки 7607 Кол-во 4				
Фасад ящика	1	D.6798-01	896 x 147	16
Артикул упаковки 6565 Кол-во 4				
Стенка боковая ящика лев.	1	D.5944-01	399 x 100	16
Стенка боковая ящика прав.	1	D.5944-02	399 x 100	16
Артикул упаковки 6595 Кол-во 4				
Стенка ящика задняя	1	D.5998-01	828 x 86	16
Артикул упаковки 6597 Кол-во 4				
Дно ящика	1	D.6001-01	405 x 842	3,2

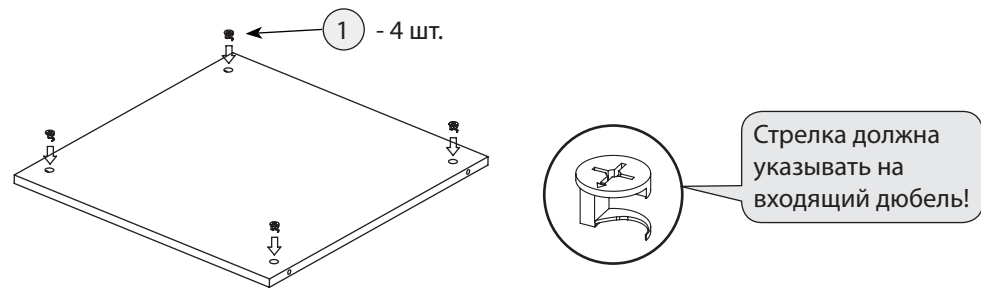
Количество фурнитуры на изделие 2 ящика / 3 ящика / 4 ящика

Тип фурнитуры	Кол-во	Тип фурнитуры	Кол-во	Тип фурнитуры	Кол-во	Тип фурнитуры	Кол-во
1 Эксцентрик	20/24/28	6 Полкодержатель TABv16	4	11 Направляющие Quadro 400 мм	2/3/4	16 Фиксатор задней стенки	6/9/12
2 Дюбель	20/24/28	7 Евровинт 6,3 x 11	8/12/16	12 Полочный фиксатор TABv16	4		
3 Конфирмат 7x50	8/12/16	8 Ключ шестигранный	1	13 Заглушка конфирмата	8/12/16		
4 Заглушка d = 8 мм	4	9 Шуруп 4 x 16	4	14 Заглушка эксцентрика	16/20/24		
5 Шуруп с пресс-шайбой 4,2 x 38	8/12/12	10 Шуруп 4 x 20	8/12/16	15 Шуруп с пресс-шайбой 4,2 x 25	10/15/20		

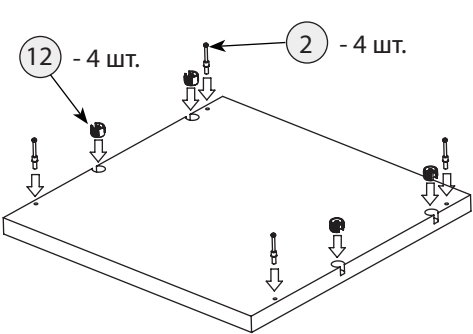
Шаг 1 Стенка боковая левая. Правая - симметрично



Шаг 2 Стенка нижняя. Стенка задняя

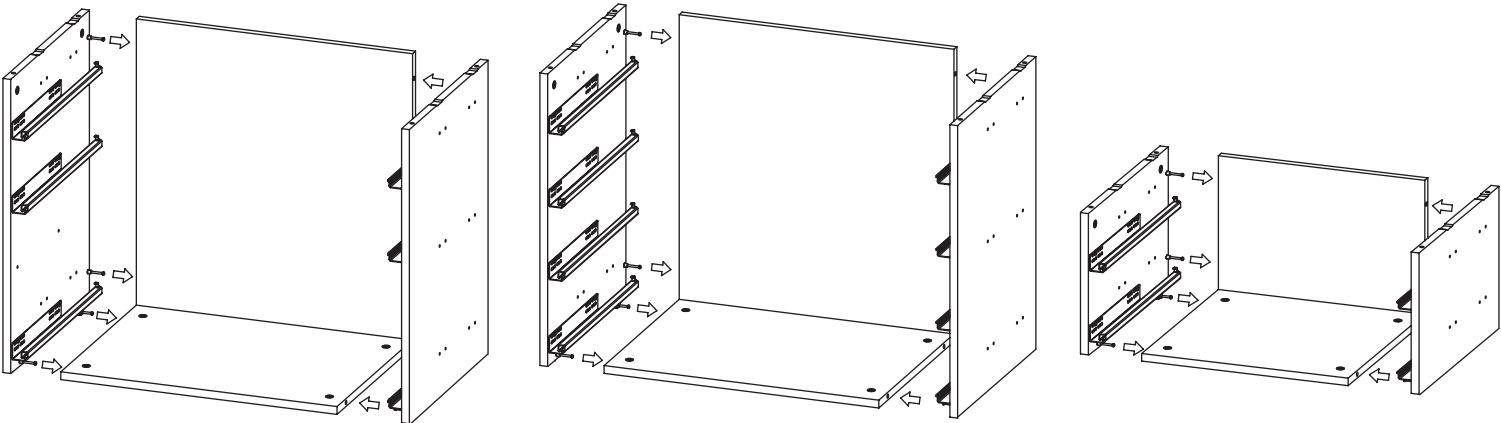


Шаг 3 Стенка горизонтальная

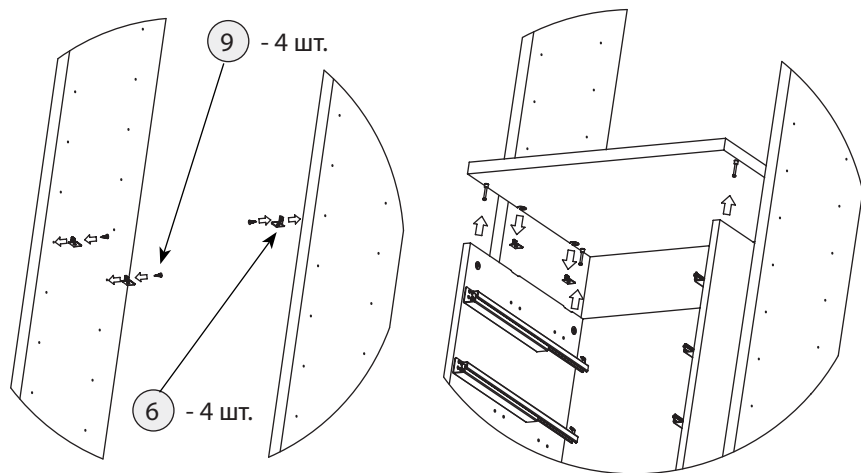


Шаг 4 Сборка корпуса.

После соединения эксцентрики закрутить по часовой стрелке до упора.

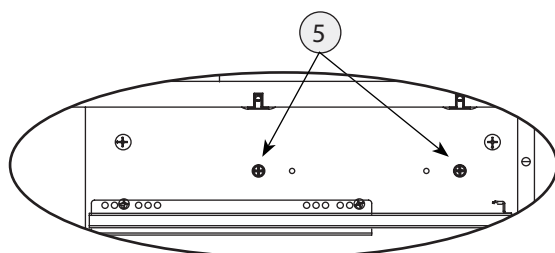
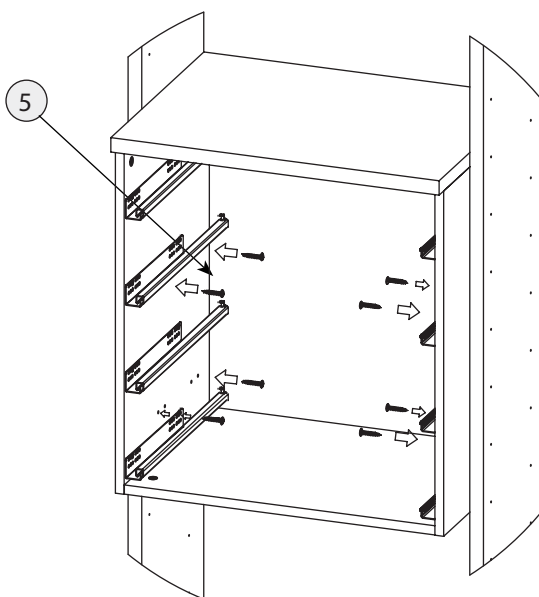


## Установить полкодержатель

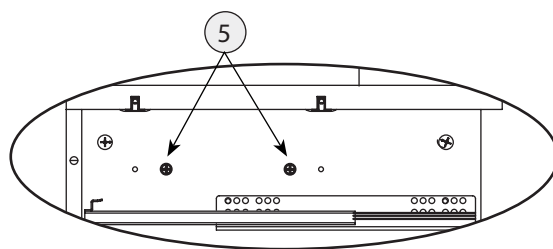


Зафиксировать стенку горизонтальную на полкодержателях. Закрутить полочный фиксатор по часовой стрелке до упора. Соединить корпус и стенку горизонтальную. После соединения эксцентрики закрутить по часовой стрелке до упора.

Закрепить корпус к стенкам вертикальным с помощью шурупов 5



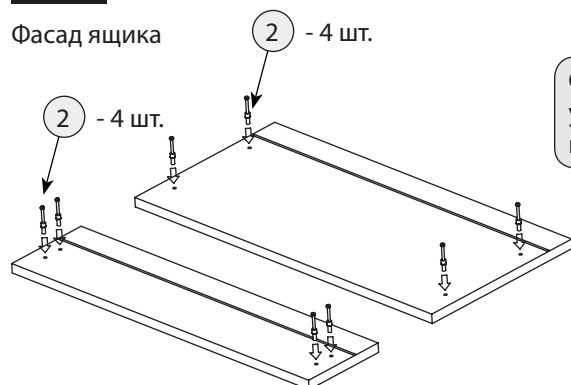
Левый бок



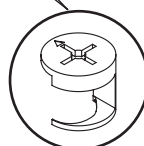
Правый бок

## Шаг 5 Сборка ящиков

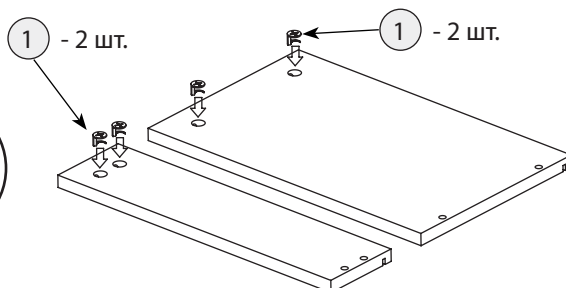
Фасад ящика



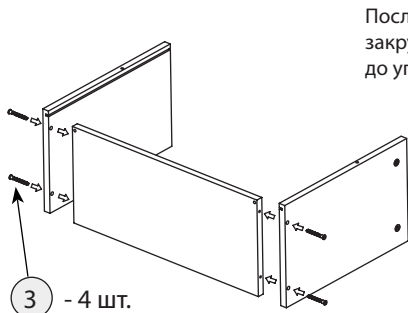
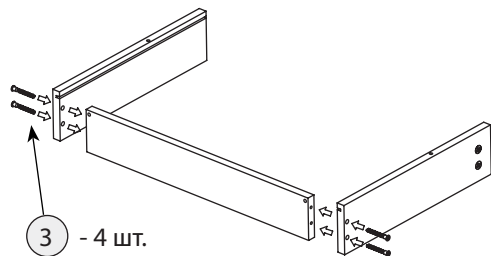
Стрелка должна указывать на входящий дюбель!



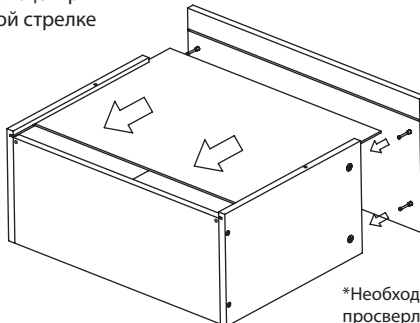
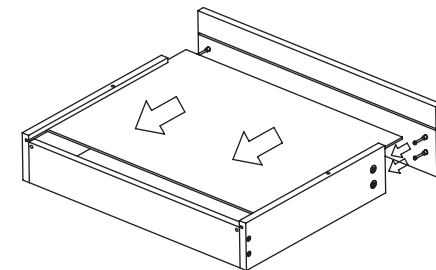
Стенка боковая ящика левая. Правая - симметрично



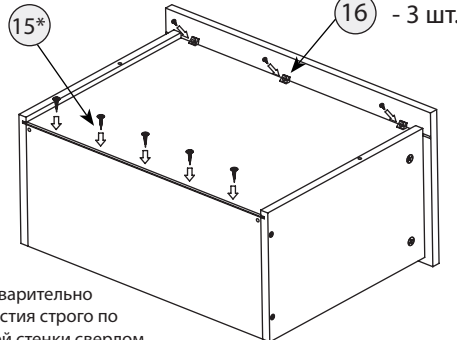
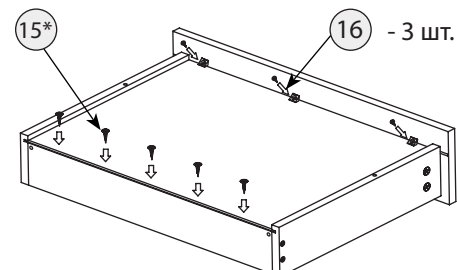
Собирать ящик, как показано на рисунке



После соединения эксцентрики закрутить по часовой стрелке до упора.

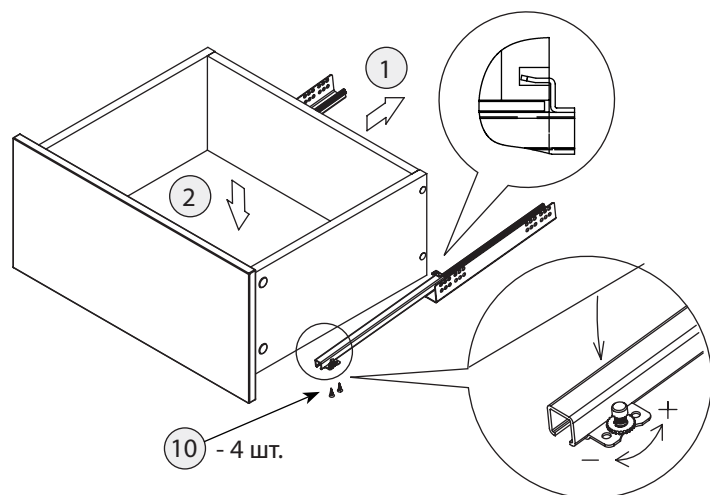


Выровнять диагонали ящика и закрепить дно

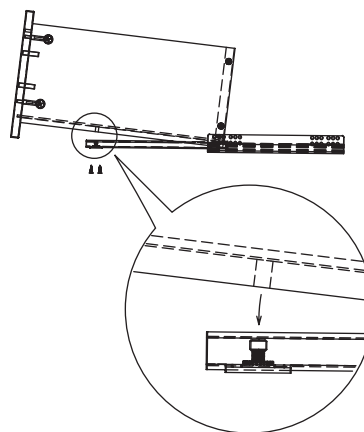


\*Необходимо предварительно просверлить отверстия строго по центру торца задней стенки сверлом  $d=3\text{ мм}$ , глубиной 25 мм. Количество отверстий = количеству шурупов.

## Шаг 6 Установка и регулировка ящика



Регулировка ящика по высоте производится с помощью поворота регулировочного колесика (+3 мм)



## Шаг 7 После установки изделия и регулировки всех механизмов необходимо все отверстия и видимые эксцентрики минификсов закрыть заглушками.

### Правила по эксплуатации и уходу за мебелью

Сохранность качества приобретённой мебели зависит от соблюдения условий её хранения и эксплуатации.

**1. Транспортировка мебели.** Мебель в собранном виде должна перевозиться в вертикальном положении с закрытыми дверями и ящиками транспортными средствами, приспособленными для перевозки и предохранения мебели от повреждений, загрязнений и атмосферных осадков. Мебель, перевозимая при температуре ниже  $0^{\circ}\text{C}$ , охлаждается и при установке в помещение «запотевают», поэтому её следует немедленно протереть чистой сухой мягкой тканью.

**2. Установка мебели.** Мебель не следует устанавливать близко к сырým и холодным стенам или к источникам тепла (печам, батареям и др. отопительным приборам). Минимальное расстояние 0.5 м. Установку или перестановку мебели следует производить только путём поднятия изделия за боковые стенки. При не ровных полах под опорные элементы мебели вставляются установочные клинья.

**3. Эксплуатация мебели.** Используйте мебель в помещениях с температурой воздуха от 10 до  $55^{\circ}\text{C}$  и относительной влажностью не более 80%.

Мебель и зеркала должны быть защищены от воздействия прямого солнечного света, так как под их действием изменяется цвет и портится внешний вид изделия. Не допускайте попадания на мебель агрессивных жидкостей (спирта, ацетона, растворителей, кислот, щелочей, масел и т. п.). Случайно попавшую на поверхность жидкость следует немедленно стереть сухой тканью. Не следует ставить на поверхность мебели горячие предметы. Корпусная мебель должна использоваться в соответствии с функциональным назначением каждого отдельного предмета.

Все тяжести следует размещать внутри шкафов и тумб таким образом, чтобы добиться равномерного распределения нагрузки по всей имеющейся площади и обеспечить необходимое равновесие скользящих частей. Вещи на полках рекомендуется размещать по принципу: наиболее тяжелые — ближе к краям (опорам), более легкие — ближе к центру. Высокие элементы (колонны, многоярусные шкафы, комоды и т.д.) рекомендуется больше нагружать в нижних секциях для обеспечения лучшей устойчивости этих элементов. При эксплуатации корпусной мебели **не допускается** статическая вертикальная нагрузка (в особенности с приложением усилия к одной точке): на дно ящиков — более 5 кг, на полки, крышки, стенки верхние (шкафов, стеллажей, тумб) — более 10 кг. Нормальное усилие открытия дверей — до 3 кг, усилие выдвигания ящиков — до 5 кг. При ослаблении резьбовых соединений периодически их подтягивайте.

**4. Уход за мебелью.** Производите уход за мебелью сухой мягкой тканью (фланель, миткаль) с помощью специальных средств, придающих блеск поверхности, защищающих от появления статического электричества. Не допускается применять средства, не предназначенные для ухода за мебелью. Для ухода за стеклянными и зеркальными поверхностями следует использовать только средства мягкого воздействия, не обладающие абразивным действием и не содержащие агрессивных компонентов. Внимательно читайте состав чистящих средств.

**5. Порядок предъявления претензий на качество мебели.** Претензии по комплектации или качеству мебели должны направляться покупателем непосредственно в магазин, где приобретена мебель, с обязательным приложением документов на покупку. Претензии от покупателей принимаются розничными торговыми организациями в течение гарантийного срока. Гарантийный срок эксплуатации мебели — 5 лет. Срок службы — 10 лет.

**Техническое описание (размеры изделий и деталей, в том числе на рисунках и в таблицах) приведено без обязательств с нашей стороны. Мы оставляем за собой право на внесение конструктивных изменений без ущерба функциональности, изменение ассортимента и окончательного дизайна нашей продукции.**