



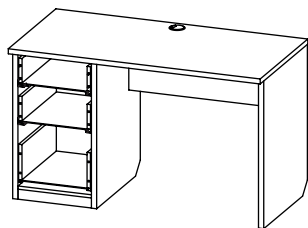
09628999

# М. 3089. Инструкция по сборке и эксплуатации мебели Шер. Стол письменный Шер01Л, Шер01П

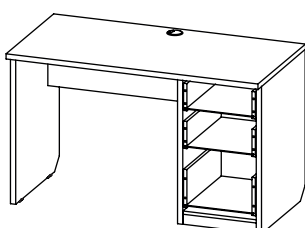
**АРТИС**  
мебель вашего стиля**ЕАС**

**ВНИМАНИЕ!** Упаковку мебели до окончания сборки выбрасывать категорически запрещается.  
В противном случае претензии по качеству мебели **ФАБРИКА НЕ ПРИНИМАЕТ**

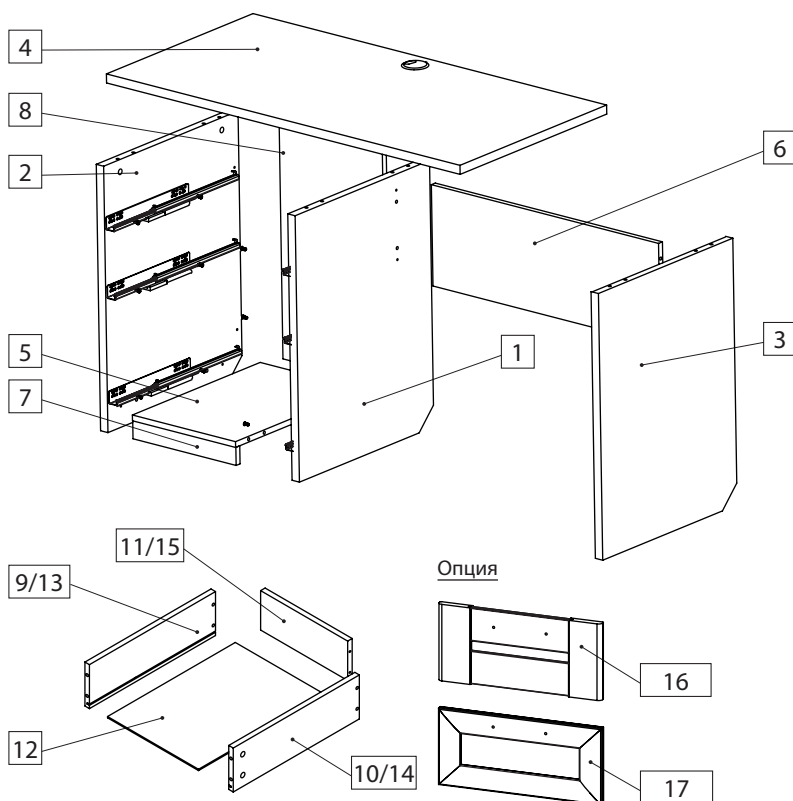
## Шер01Л



## Шер01П



В инструкции показана сборка Шер01Л.  
Сборка Шер01П выполняется симметрично.



Внешний вид фасада зависит от  
выбранной опции

## Спецификация. Детали

	Артикул упак.	Кол-во упак.	Наименование	Кол., шт.	Код	Размер, мм
1	9569 Шер01П	1	Опора левая	1	D.8640-01	736 x 550 x 25
	9674 Шер01Л	1	Опора правая	1	D.8640-02	736 x 550 x 25
2	9569 Шер01П	1	Опора правая	1	D.8640-04	736 x 550 x 25
	9674 Шер01Л	1	Опора левая	1	D.8640-03	736 x 550 x 25
3	9569 Шер01П	1	Опора левая	1	D.8640-05	736 x 550 x 25
	9674 Шер01Л	1	Опора правая	1	D.8640-06	736 x 550 x 25
4	9570 Шер01П/Л	1	Крышка	1	D.8642-01	1200 x 600 x 25
5	9571 Шер01П/Л	1	Стенка нижняя	1	D.8643-01	350 x 523 x 16
6	9572 Шер01П/Л	1	Царга	1	D.8644-01	771 x 280 x 16
7	9573 Шер01П/Л	1	Цоколь	1	D.8645-01	350 x 50 x 16
8	9574 Шер01П/Л	1	Стенка задняя	1	D.8646-01	686 x 350 x 16
9	9577 Шер01П/Л	1	Стенка ящика бок. левая	2	D.8652-01	449 x 135 x 16
10			Стенка ящика бок. правая	2	D.8652-02	449 x 135 x 16
11	9859 Шер01П/Л	1	Стенка ящика задняя	2	D.8653-01	310 x 121 x 16
12	9578 Шер01П/Л	1	Дно ящика	3	D.8654-01	455 x 324 x 3,2
13	9579 Шер01П/Л	1	Стенка ящика бок. левая	1	D.8655-01	449 x 189 x 16
14		1	Стенка ящика бок. правая	1	D.8655-02	449 x 189 x 16
15	9580 Шер01П/Л	1	Стенка задняя	1	D.8656-01	310 x 175 x 16

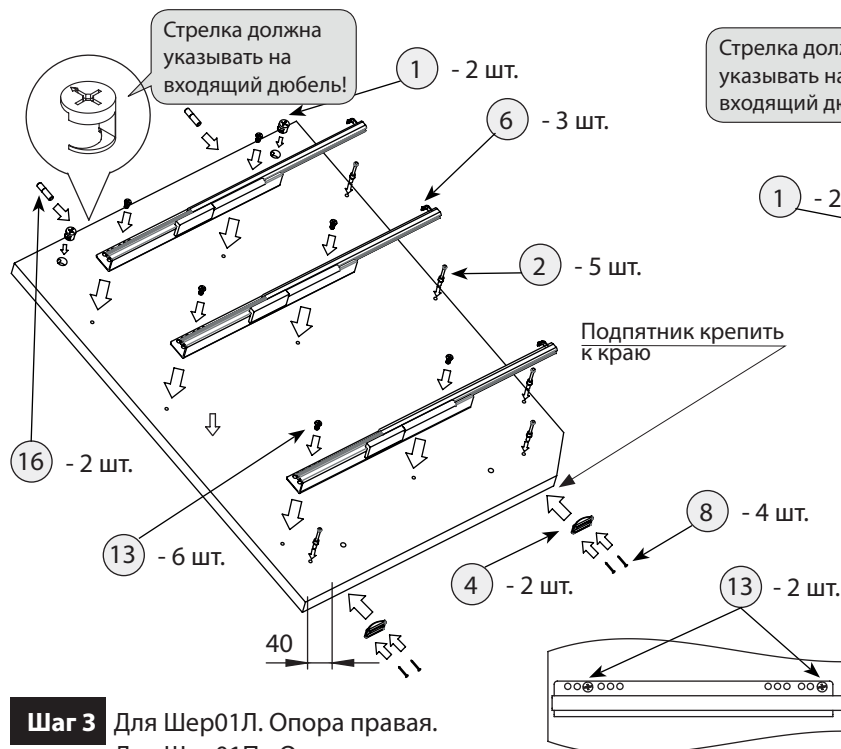
## Спецификация. Фасады

	Артикул упак.	Кол-во упак.	Наименование	Кол., шт.	Код	Размер, мм
16	9581	1	Стол Шер01 фас.ящ. Г «Гранада»	1	F.0686-01	317 x 398 x 17
	9582	2	Стол Шер01 фас.ящ. Г «Гранада»	1	F.0687-01	185 x 398 x 17
17	9575	1	Стол Шер01 фас.ящ. Г «Классика»	1	F.0684-01	398 x 301 x 18
	9576	2	Стол Шер01 фас.ящ. Г «Классика»	1	F.0685-01	398 x 185 x 18

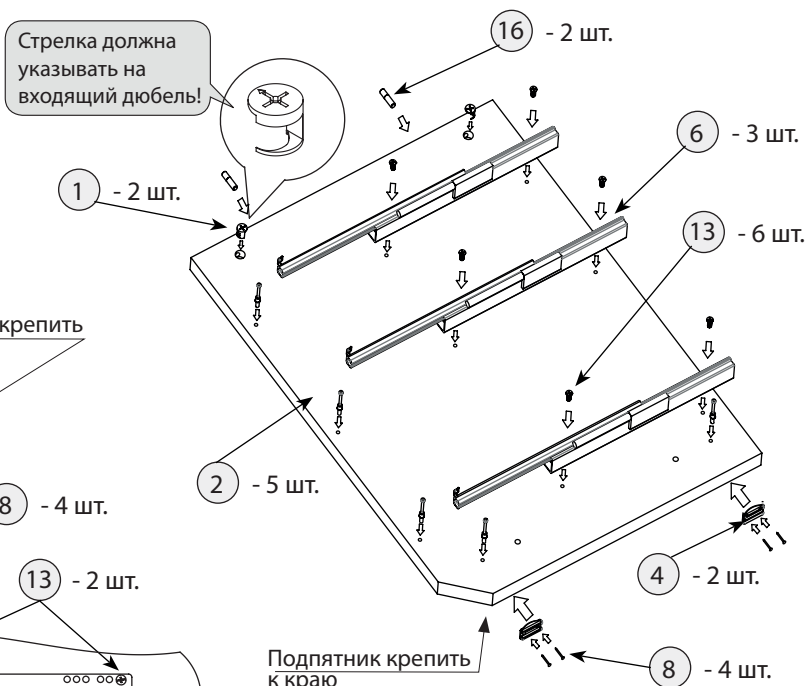
## Количество фурнитуры на изделие

Тип фурнитуры	Кол-во	Тип фурнитуры	Кол-во	Тип фурнитуры	Кол-во	Тип фурнитуры	Кол-во
1 Эксцентрик	35	5 Заглушка кабель-канала	1	9 Заглушка эксцентрика	29	13 Евровинт 6,3 x 13	12
2 Дюбель	35	6 Направляющие Quadro, к-т	3	10 Заглушка конфирмата	14	14 Фиксатор	9
3 Конфирмат 7x50	14	7 Шуруп 4,2x25 с пресс-шайбой острый	9	11 Шуруп 4 x 20 потайной под крест	12	15 Клин установочный	4
4 Подпятник	6	8 Гвоздь мебельный	12	12 Ключ шестигранный	1	16 Шкант 8x30	14

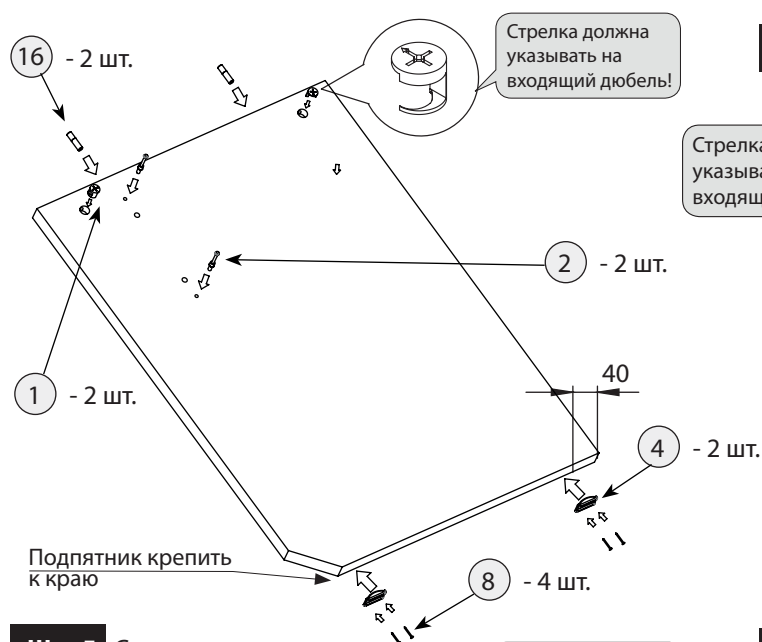
**Шаг 1** Для Шер01Л. Опора левая.  
Для Шер01П - Опора правая симметрично.



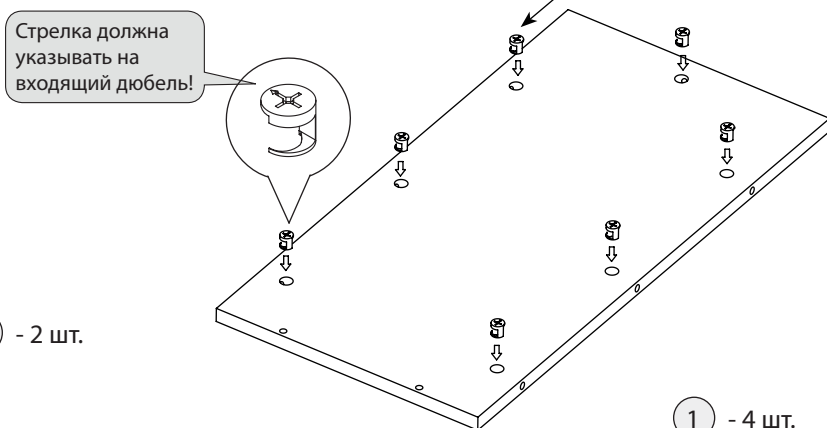
**Шаг 2** Для Шер01Л. Опора правая.  
Для Шер01П - Опора левая симметрично.



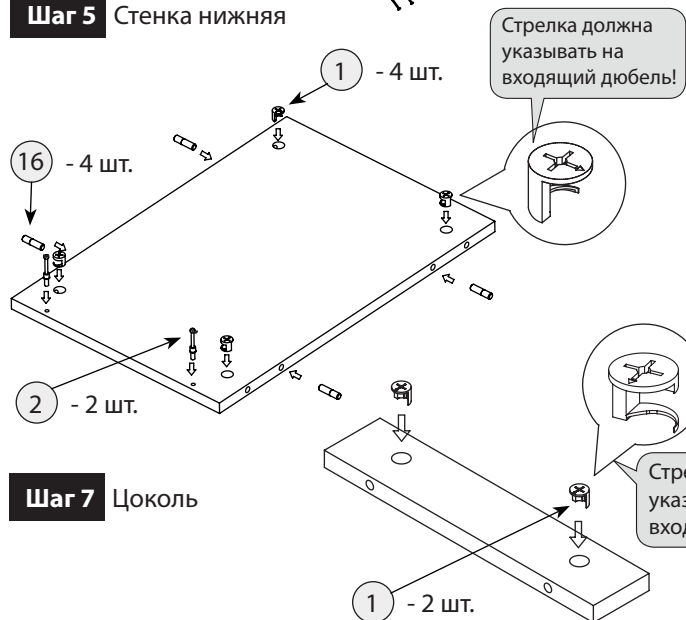
**Шаг 3** Для Шер01Л. Опора правая.  
Для Шер01П - Опора левая симметрично.



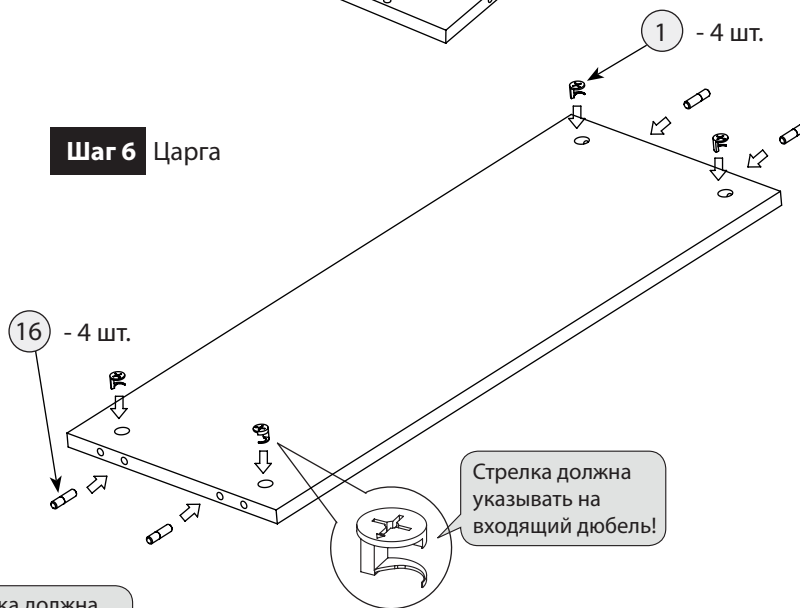
**Шаг 4** Стенка задняя



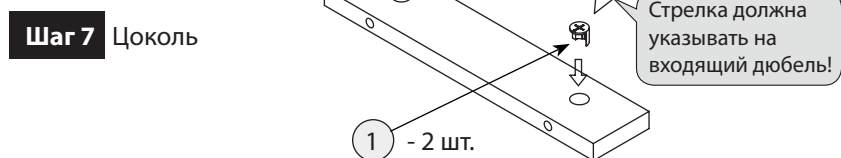
**Шаг 5** Стенка нижняя



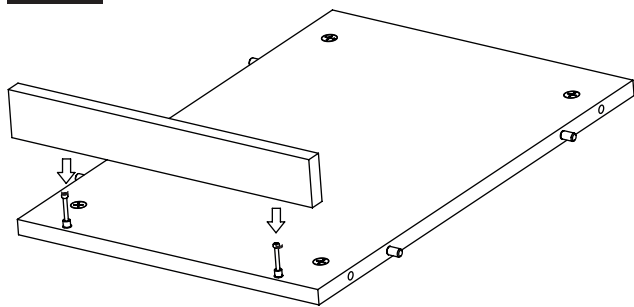
**Шаг 6** Царга



**Шаг 7** Цоколь

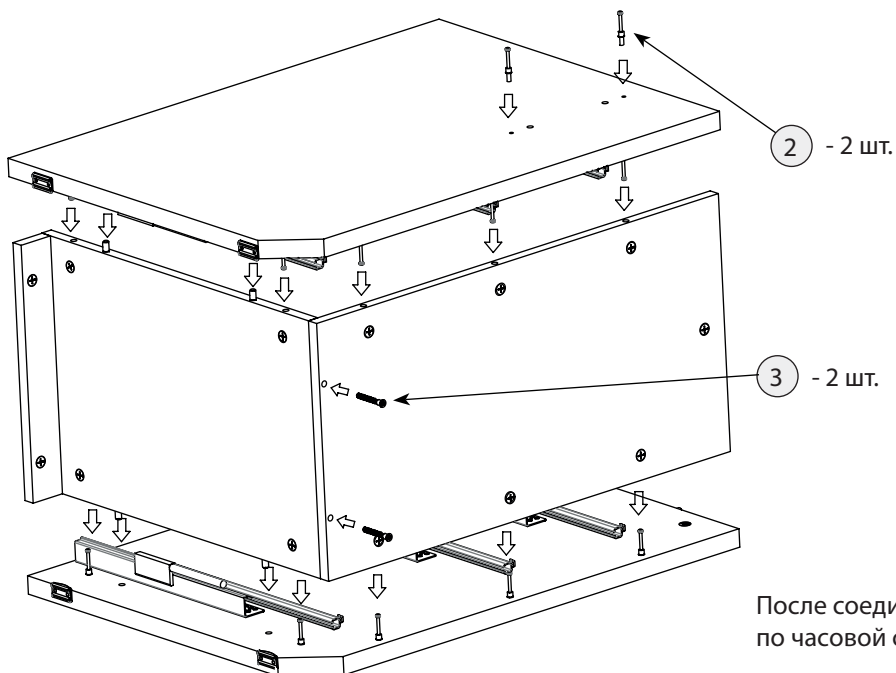


**Шаг 8** Сборка цоколя и стенки нижней



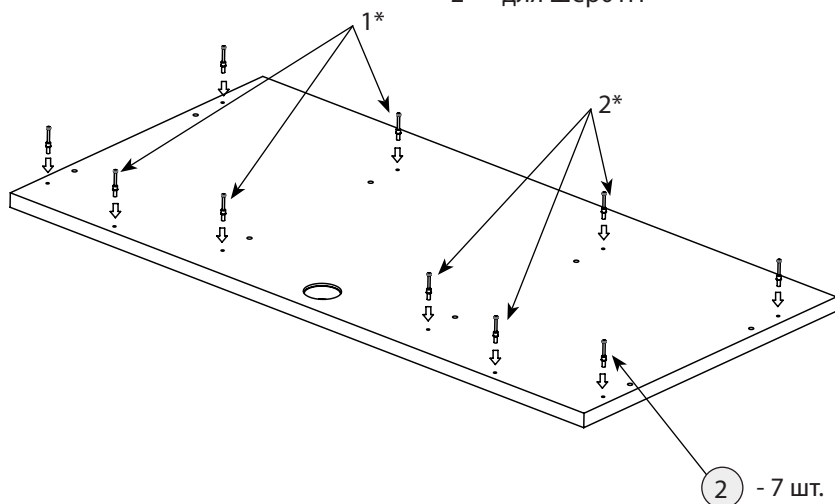
После соединения эксцентрики закрутить по часовой стрелке до упора.

**Шаг 10** Для Шер01Л. Для Шер01П - симметрично.



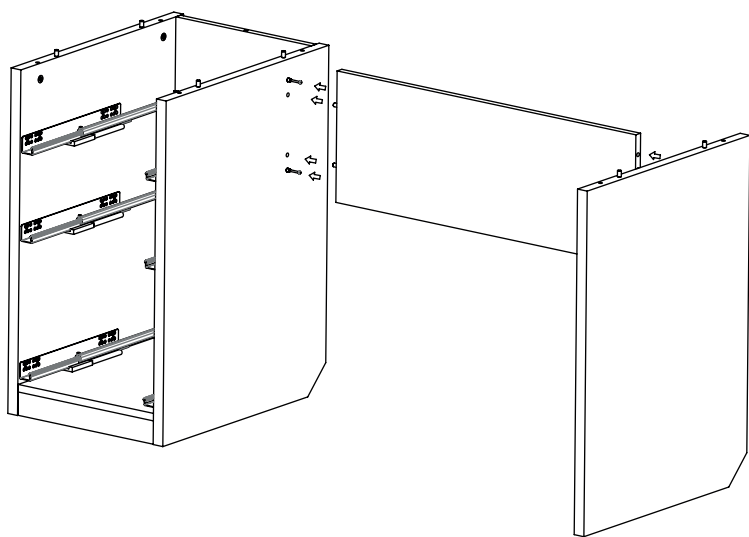
**Шаг 9** Крышка.

\*1 — для Шер01Л  
2 — для Шер01П



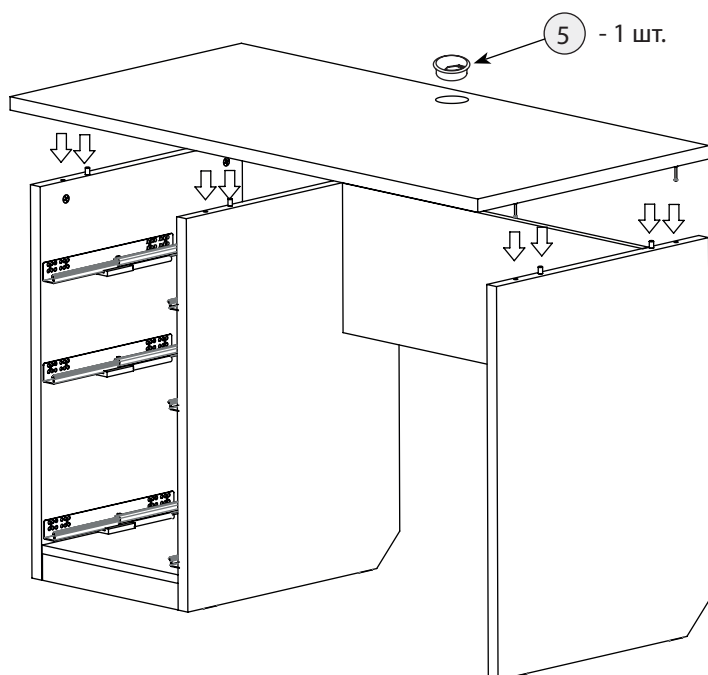
После соединения эксцентрики закрутить по часовой стрелке до упора.

**Шаг 11** Для Шер01Л. Для Шер01П - симметрично.

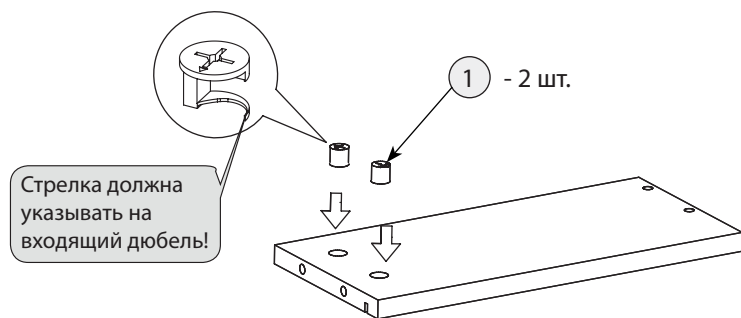


После соединения эксцентрики закрутить по часовой стрелке до упора.

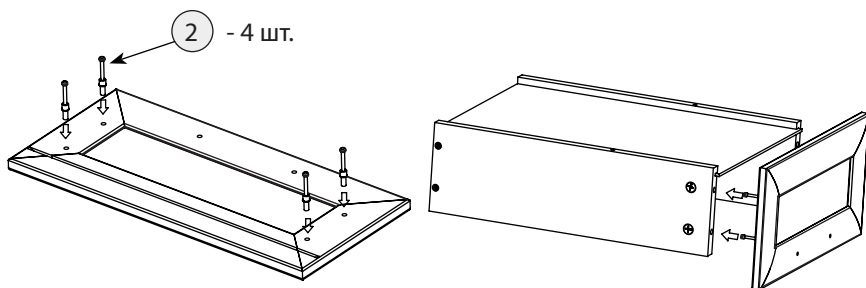
**Шаг 12** Для Шер01Л. Для Шер01П - симметрично.



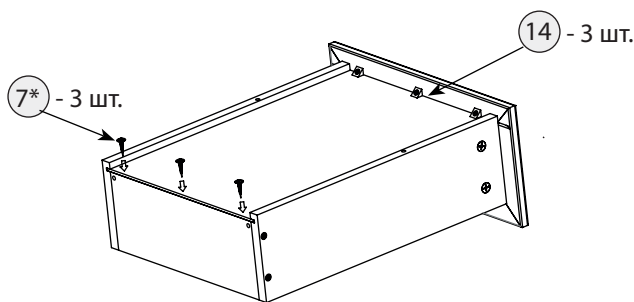
После соединения эксцентрики закрутить по часовой стрелке до упора.

**Шаг 13** Сборка ящика. Стенка боковая левая

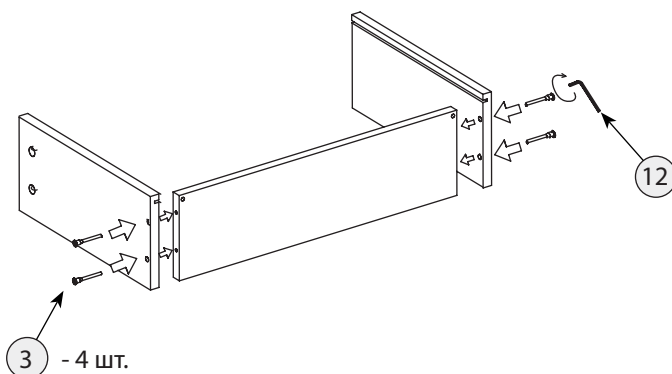
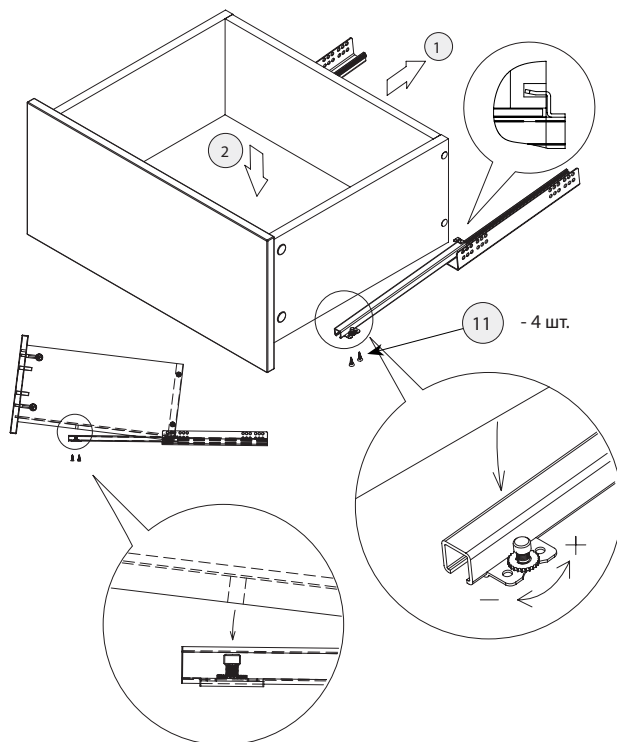
Стенка боковая правая собирается аналогично.

**Шаг 15** Крепление фасада

После соединения эксцентрики закрутить по часовой стрелке до упора.

**Шаг 16** Крепление дна ящика

\*Необходимо предварительно просверлить отверстия строго по центру торца задней стенки сверлом  $d=3\text{ мм}$ , глубиной 25 мм. Количество отверстий = количеству шурупов.

**Шаг 14** Собрать стенку заднюю и стенки боковые ящика**Шаг 18** Регулировка

Регулировка ящика по высоте производится с помощью поворота регулировочного колесика (+3 мм)

**Шаг 19**

После установки изделия и регулировки всех механизмов необходимо все отверстия и видимые эксцентрики минификсов закрыть заглушками.

**Правила по эксплуатации и уходу за мебелью**

Сохранность качества приобретённой мебели зависит от соблюдения условий её хранения и эксплуатации.

**1. Транспортировка мебели.** Мебель в собранном виде должна перевозиться в вертикальном положении с закрытыми дверьми и ящиками транспортными средствами, приспособленными для перевозки и предохранения мебели от повреждений, загрязнений и атмосферных осадков. Мебель, перевозимая при температуре ниже  $0^{\circ}\text{C}$ , охлаждается и при установке в помещение «запотевают», поэтому её следует немедленно протереть чистой сухой мягкой тканью. **2. Установка мебели.** Мебель не следует устанавливать близко к сырým и холодным стенам или к источникам тепла (печам, батареям и др. отопительным приборам). Минимальное расстояние 0.5 м. Установку или перестановку мебели следует производить только путём поднятия изделия за боковые стенки. При не ровных полах под опорные элементы мебели вставляются установочные клинья. **3. Эксплуатация мебели.** Используйте мебель в помещениях с температурой воздуха от  $10$  до  $55^{\circ}\text{C}$  и относительной влажностью не более 80%.

Мебель и зеркала должны быть защищены от воздействия прямого солнечного света, так как под их действием изменяется цвет и портится внешний вид изделия. Не допускайте попадания на мебель агрессивных жидкостей (спирта, ацетона, растворителей, кислот, щелочей, масел и т. п.). Случайно попавшую на поверхность жидкость следует немедленно стереть сухой тканью. Не следует ставить на поверхность мебели горячие предметы. Корпусная мебель должна использоваться в соответствии с функциональным назначением каждого отдельного предмета. Все тяжести следует размещать внутри шкафов и тумб таким образом, чтобы добиться равномерного распределения нагрузки по всей имеющейся площади и обеспечить необходимое равновесие скользящих частей. Вещи на полках рекомендуется размещать по принципу: наиболее тяжелые — ближе к краям (опорам), более легкие — ближе к центру. Высокие элементы (колонны, многоярусные шкафы, комоды и т.д.) рекомендуется больше нагружать в нижних секциях для обеспечения лучшей устойчивости этих элементов. При эксплуатации корпусной мебели **не допускается** статическая вертикальная нагрузка (в особенности с приложением усилия к одной точке): на дно ящиков — более 5 кг, на полки, крышки (шкафов, стеллажей, тумб) — более 10 кг. Нормальное усилие открытия дверей — до 3 кг, усилие выдвижения ящиков — до 5 кг. При ослаблении резьбовых соединений периодически их подтягивайте. **4. Уход за мебелью.** Производите уход за мебелью сухой мягкой тканью (фланель, миткаль) с помощью специальных средств, придающих блеск поверхности, защищающих от появления статического электричества. Не допускается применять средства, не предназначенные для ухода за мебелью. Для ухода за стеклянными и зеркальными поверхностями следует использовать только средства мягкого воздействия, не обладающие абразивным действием и не содержащие агрессивных компонентов. Внимательно читайте состав чистящих средств. **5. Порядок предъявления претензий на качество мебели.** Претензии по комплектации или качеству мебели должны направляться покупателем непосредственно в магазин, где приобретена мебель, с обязательным приложением документов на покупку. Претензии от покупателей принимаются розничными торговыми организациями в течение гарантийного срока. Гарантийный срок эксплуатации мебели — 5 лет. Срок службы — 10 лет. **Техническое описание (размеры изделий и деталей, в том числе на рисунках и в таблицах) приведено без обязательств с нашей стороны. Мы оставляем за собой право на внесение конструктивных изменений без ущерба функциональности, изменение ассортимента и окончательного дизайна нашей продукции.**