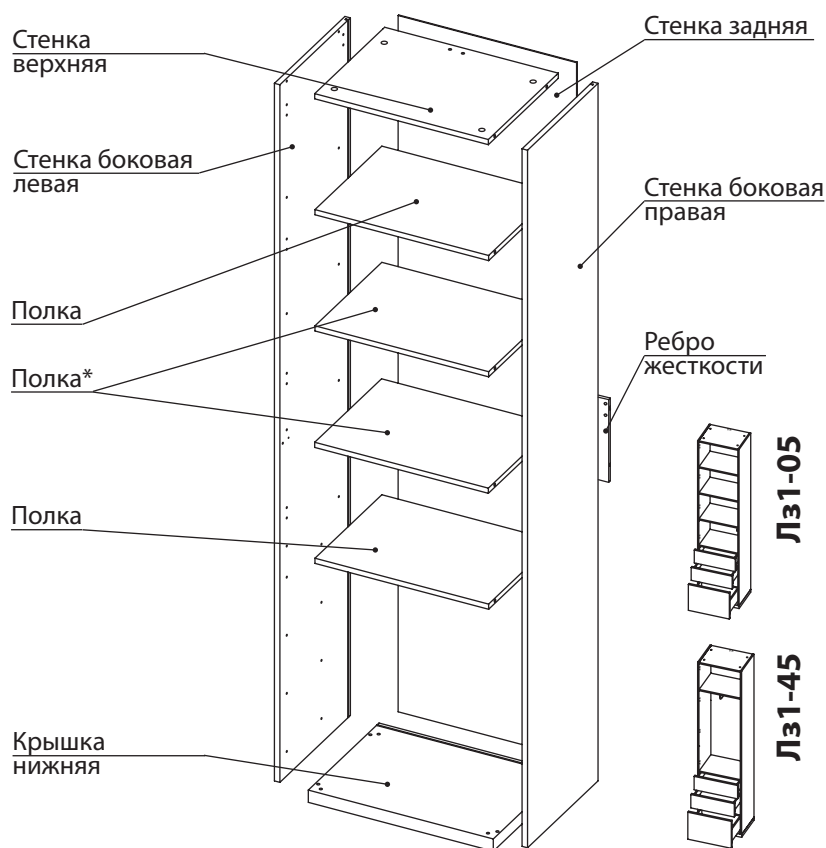


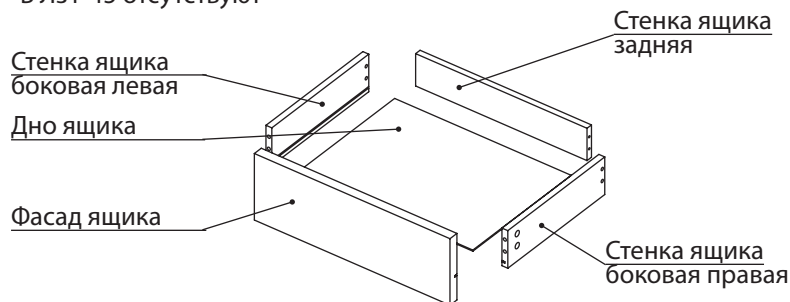


08929999

М. 1678. Инструкция по сборке и эксплуатации мебели Лозанна. Шкаф с 3-мя ящиками Лз1-05 Шкаф для одежды с 3-мя ящиками Лз1-45

**АРТИС**
мебель вашего стиля**ЕАС****ВНИМАНИЕ!** Упаковку мебели до окончания сборки выбрасывать категорически запрещается. В противном случае претензии по качеству мебели **ФАБРИКА НЕ ПРИНИМАЕТ**

*В Лз1-45 отсутствуют



Количество фурнитуры на изделие Лз1-05/45

Тип фурнитуры	Кол-во	Тип фурнитуры	Кол-во	Тип фурнитуры	Кол-во	Тип фурнитуры	Кол-во	Тип фурнитуры	Кол-во
1 Эксцентрик	36/28	7 Евровинт 6,3x11	14	13 Декор «Артис»	4	19 Фиксатор задней стенки	12	25 Ключ шестигранный	1
2 Дюбель	36/28	8 Опора мебельная	4	14 Толкатель двери	1	20 Ответная шайба	1	26 Штанга выдвижная	-/1
3 Конфирмат 7x50	12	9 Муфта футорка М6*13 или гайка для опоры	4	15 Направляющие Quadro 350 мм	3	21 Шуруп 3,5 x 15	3	27 Футорка 5 мм	3
4 Конфирмат 7x70	4	10 Шуруп 4x16	8/12	16 Гвоздь	24	22 Заглушка d = 5 мм Заклушка d = 8 мм	14/22 4/4	28 Подпятник войлочный	4
5 Шуруп с пресс-шайбой 4,2 x 25	12	11 Петля	4	17 Корпус толкателя	1	23 Заклушка эксцентрика	32		
6 Навес	1	12 Ответная планка с евровинтом	4	18 Держатель корпуса	1	24 Стяжка	4		

Спецификация. Детали

Наименование	Кол., шт.	Код	Размер, мм	Толщ., мм
Артикул упаковки 3241 Кол-во 1				
Стенка ящика задняя	2	D.1779-01	467 x 86	16
Стенка боковая ящика левая	2	D.1781-01	349 x 100	16
Стенка боковая ящика правая	2	D.1782-01	349 x 100	16
Стенка боковая ящика левая	1	D.1008-05	349 x 159	16
Стенка боковая ящика правая	1	D.1009-05	349 x 159	16
Стенка ящика задняя	1	D.1796-01	467 x 144	16
Крышка нижняя	1	D.3094-01	540 x 391	38
Артикул упаковки 1985 Кол-во 1				
Дно ящика	3	D.1775-01	481 x 354	3,2
Артикул упаковки 3242 Кол-во 1				
Стенка боковая левая	1	D.2176-03	2161 x 390	16
Стенка боковая правая	1	D.2176-04	2161 x 390	16
Артикул упаковки 3234 Кол-во 1 (для Лз1-05)				
Полка	3	D.3098-01	507 x 358	16
Артикул упаковки 3243 Кол-во 1				
Полка	1	D.3095-01	507 x 369	16
Стенка верхняя	1	D.3097-01	507 x 389	16
Артикул упаковки 1991 Кол-во 1				
Стенка задняя	1	D.1800-01	2158 x 521	3,2
Артикул упаковки 3235 Кол-во 1				
Ребро жесткости	1	D.2096-01	507 x 400	16
Артикул упаковки 3256 Кол-во 1 (для Лз1-45)				
Полка	1	D.3098-02	507 x 358	16

Спецификация. Двери и фасады

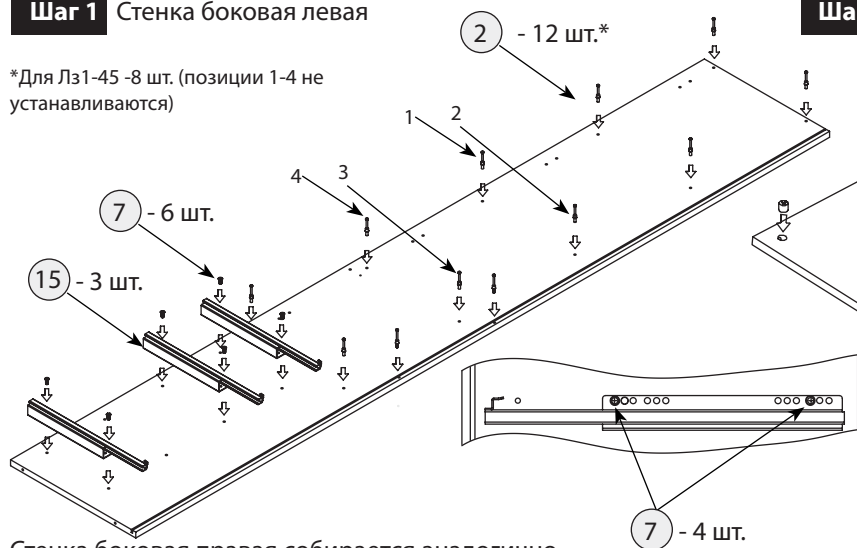
Артикул упаковки 3285 Кол-во 1				
Дверь	1	D.1773-05	533 x 1438	25
Артикул упаковки 6119 Кол-во 2				
Фасад ящика	1	D.1780-03,	533 x 177	25
Артикул упаковки 6120 Кол-во 1				
Фасад ящика	1	D.1797-03	533 x 357	25

Спецификация. Двери и фасады МДФ

Артикул упаковки 7580 Кол-во 1				
Дверь	1	D.6779-01	533 x 1438	18
Артикул упаковки 7578 Кол-во 2				
Фасад ящика	1	D.6777-01	533 x 177	18
Артикул упаковки 7579 Кол-во 1				
Фасад ящика	1	D.6778-01	533 x 357	18

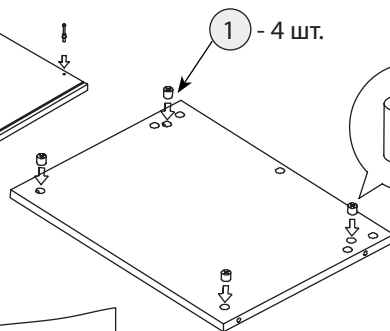
Шаг 1 Стенка боковая левая

*Для Лз1-45 - 8 шт. (позиции 1-4 не устанавливаются)



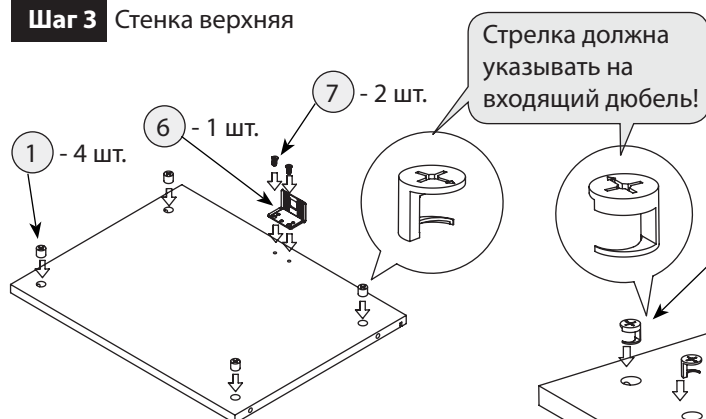
Стенка боковая правая собирается аналогично.

Шаг 2 Ребро жесткости

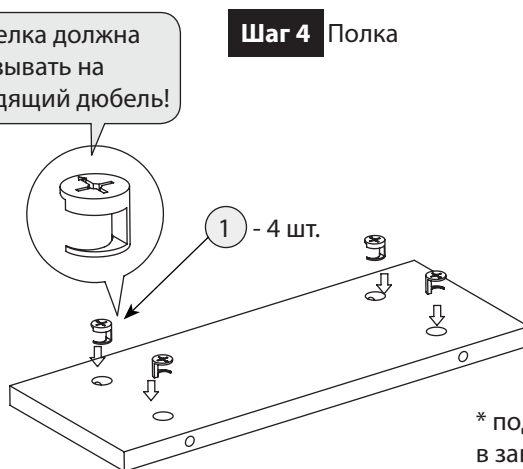


Стрелка должна указывать на входящий дюбель!

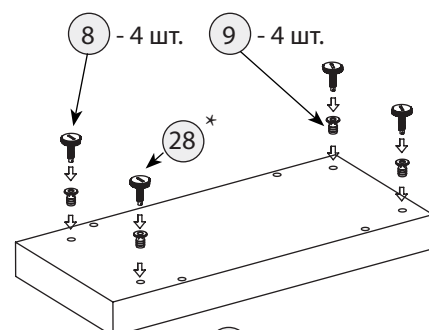
Шаг 3 Стенка верхняя



Шаг 4 Полка



Шаг 5 Крышка нижняя

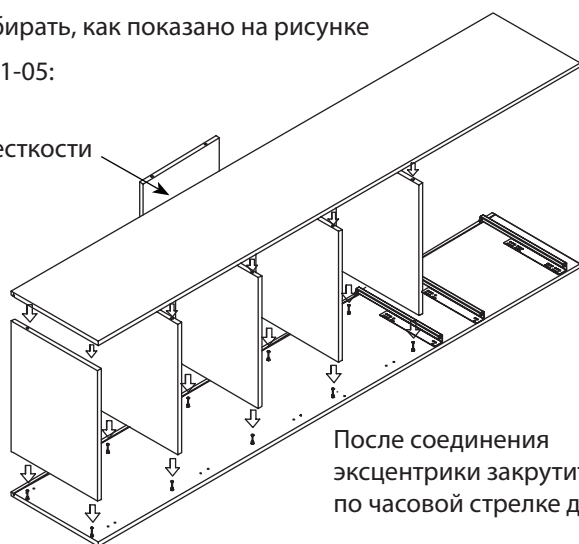


* подпятник войлочный (28) использовать в зависимости от типа напольного покрытия (по необходимости), чтобы избежать его повреждения

Шаг 6 Собрать, как показано на рисунке

Лз1-05:

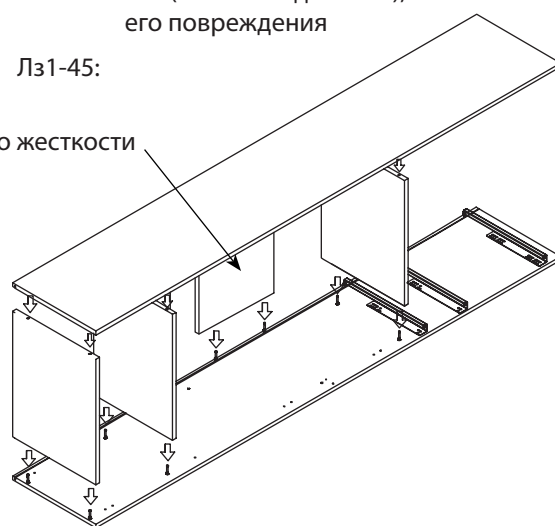
Ребро жесткости



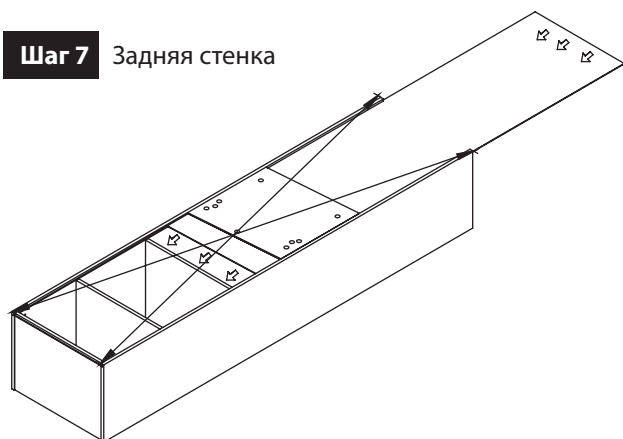
После соединения эксцентрики закрутить по часовой стрелке до упора.

Лз1-45:

Ребро жесткости

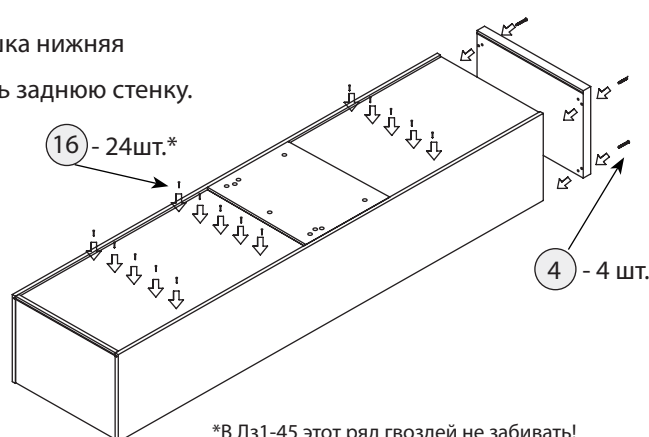


Шаг 7 Задняя стенка



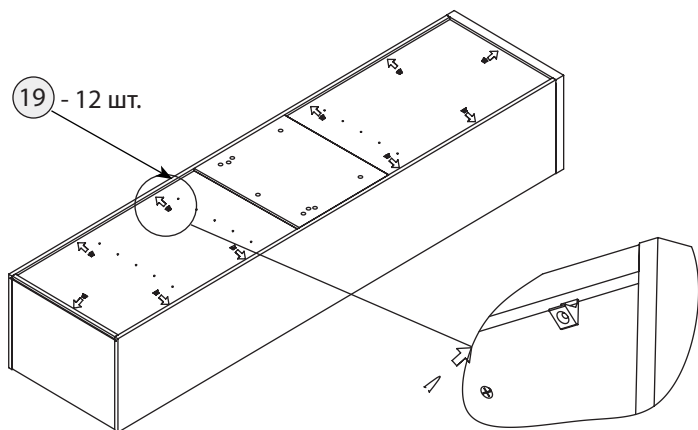
Шаг 8 Крышка нижняя

Зафиксировать заднюю стенку.

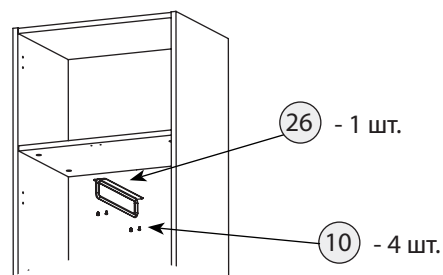


*В Лз1-45 этот ряд гвоздей не забивать!

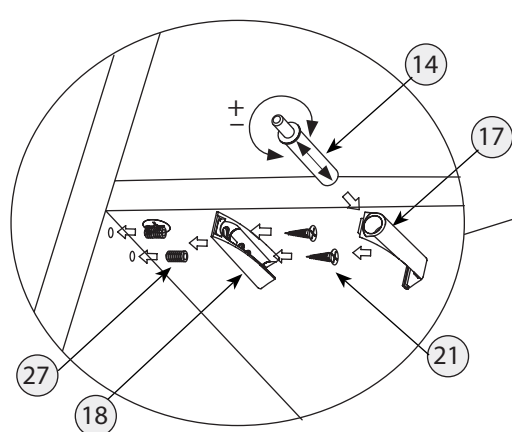
Шаг 9 Зафиксировать заднюю стенку



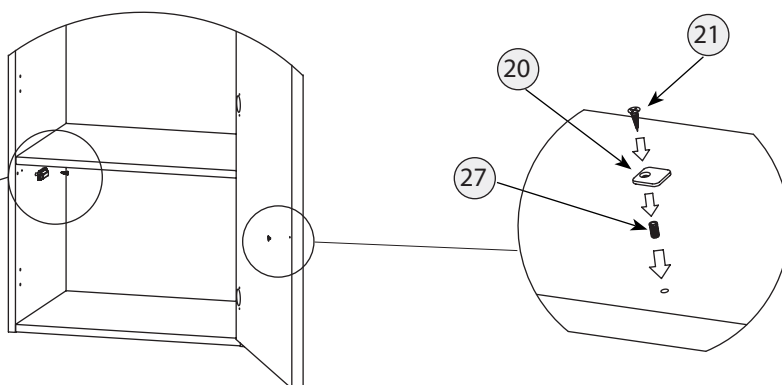
Шаг 10 Навеска штанги. Для Лз1-45



Шаг 11 Установка толкателя

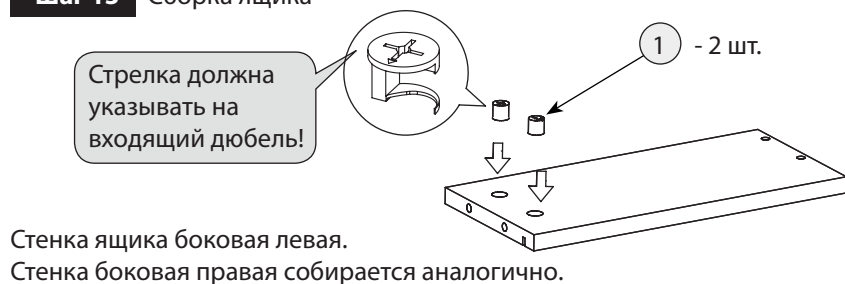


Шаг 12 Навеска дверей. См. стр. 4

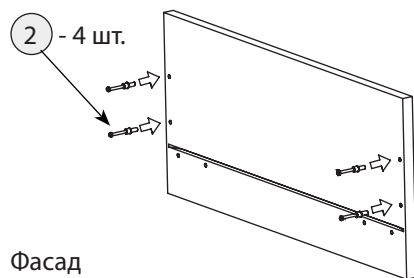


Шаг 13 Сборка ящика

Стрелка должна указывать на входящий дюбель!

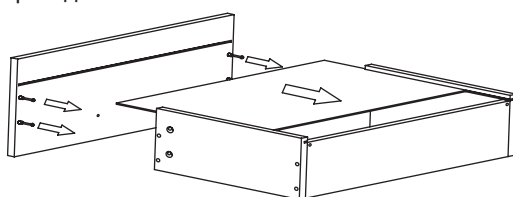


Стенка ящика боковая левая.
Стенка боковая правая собирается аналогично.

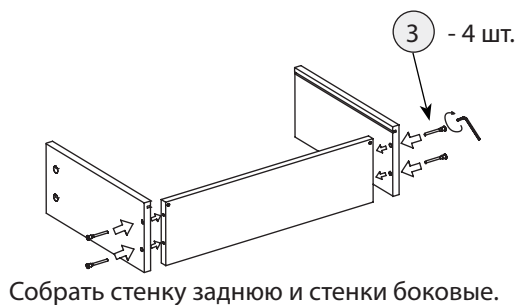


Фасад

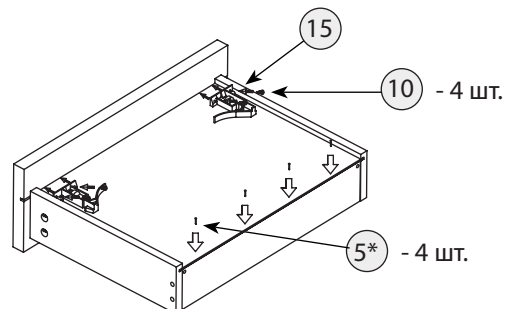
Вставить дно ящика в пазы. Присоединить фасад.



После соединения эксцентрики закрутить по часовой стрелке до упора.

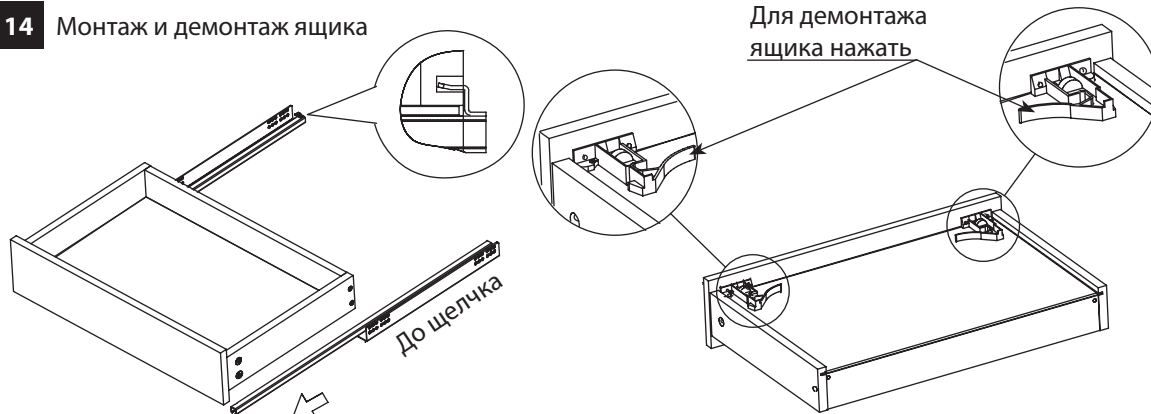


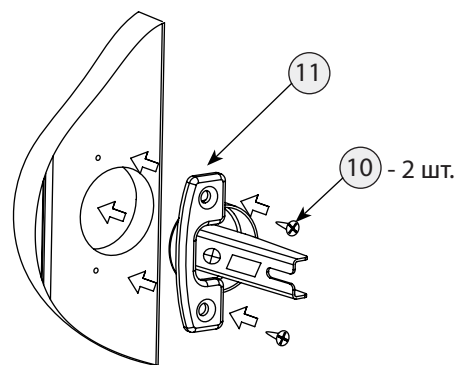
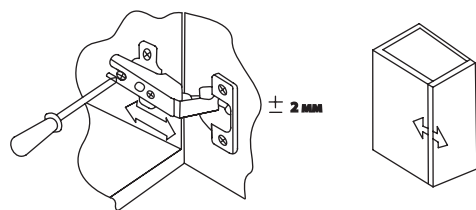
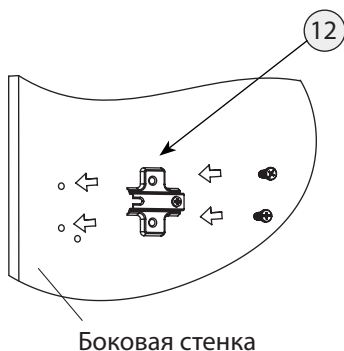
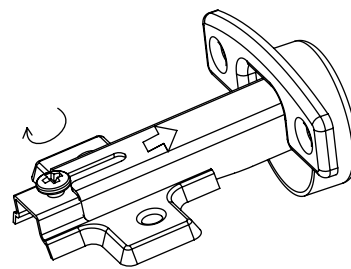
Собрать стенку заднюю и стенки боковые.



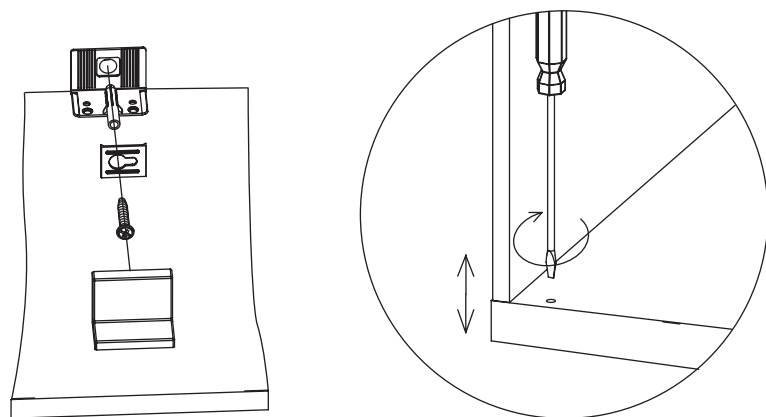
*Необходимо предварительно просверлить отверстия строго по центру торца задней стенки сверлом $d=3\text{mm}$, глубиной 25mm. Количество отверстий = количеству шурупов.

Шаг 14 Монтаж и демонтаж ящика



Шаг 15 Установка петли на дверь**Регулировка петель****Шаг 16** Установка ответной планки**Шаг 17** Соединение петли с ответной планкой

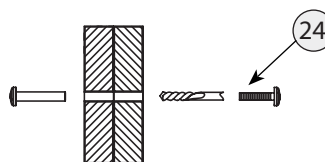
После установки зафиксировать при помощи винта.

Шаг 18 Крепление навески к стене

Изделие должно быть прикреплено к стене с помощью прилагаемого крепежа который подходит для крепления шкафа к стене из бетона или кирпича без пустот.

Всегда выбирайте крепеж который подходит к материалу Ваших стен. Если прилагаемый крепеж не подходит к Вашим стенам обратитесь в специализированный магазин

Для крепления рядом стоящих шкафов друг к другу используйте межсекционную стяжку.

**Шаг 19** После установки изделия и регулировки всех механизмов необходимо все отверстия и видимые эксцентрики минификсов закрыть заглушками.**Правила по эксплуатации и уходу за мебелью**

Сохранность качества приобретённой мебели зависит от соблюдения условий её хранения и эксплуатации.

1. Транспортировка мебели. Мебель в собранном виде должна перевозиться в вертикальном положении с закрытыми дверями и ящиками транспортными средствами, приспособленными для перевозки и предохранения мебели от повреждений, загрязнений и атмосферных осадков. Мебель, перевозимая при температуре ниже 0°C, охлаждается и при установке в помещение «запотекает», поэтому её следует немедленно протереть чистой сухой мягкой тканью.

2. Установка мебели. Мебель не следует устанавливать близко к сырым и холодным стенам или к источникам тепла (печам, батареям и др. отопительным приборам). Минимальное расстояние 0.5 м. Установку или перестановку мебели следует производить только путём поднятия изделия за боковые стенки. При не ровных полах под опорные элементы мебели вставляются установочные клинья.

3. Эксплуатация мебели. Используйте мебель в помещениях с температурой воздуха от 10 до 55°C и относительной влажностью не более 80%.

Мебель и зеркала должны быть защищены от воздействия прямого солнечного света, так как под их действием изменяется цвет и портится внешний вид изделия. Не допускайте попадания на мебель агрессивных жидкостей (спирта, ацетона, растворителей, кислот, щелочей, масел и т. п.). Случайно попавшую на поверхность жидкость следует немедленно стереть сухой тканью. Не следует ставить на поверхность мебели горячие предметы. Корпусная мебель должна использоваться в соответствии с функциональным назначением каждого отдельного предмета.

Все тяжести следует размещать внутри шкафов и тумб таким образом, чтобы добиться равномерного распределения нагрузки по всей имеющейся площади и обеспечить необходимое равновесие скользящих частей. Вещи на полках рекомендуется размещать по принципу: наиболее тяжелые — ближе к краям (опорам), более легкие — ближе к центру. Высокие элементы (колонны, многоярусные шкафы, комоды и т.д.) рекомендуется больше нагружать в нижних секциях для обеспечения лучшей устойчивости этих элементов. При эксплуатации корпусной мебели **не допускается** статическая вертикальная нагрузка (в особенности с приложением усилия к одной точке): на дно ящиков — более 5 кг, на полки, крышки, стенки верхние (шкафов, стеллажей, тумб) — более 10 кг. Нагрузка на выдвижную штангу — не более 3 кг. Нормальное усилие открытия дверей — до 3 кг, усилие выдвижения ящиков — до 5 кг. При ослаблении резьбовых соединений периодически их подтягивайте.

4. Уход за мебелью. Производите уход за мебелью сухой мягкой тканью (фланель, миткаль) с помощью специальных средств, придающих блеск поверхности, защищающих от появления статического электричества. Не допускается применять средства, не предназначенные для ухода за мебелью. Для ухода за стеклянными и зеркальными поверхностями следует использовать только средства мягкого воздействия, не обладающие абразивным действием и не содержащие агрессивных компонентов. Внимательно читайте состав чистящих средств.

5. Порядок предъявления претензий на качество мебели. Претензии по комплектации или качеству мебели должны направляться покупателем непосредственно в магазин, где приобретена мебель, с обязательным приложением документов на покупку. Претензии от покупателей принимаются розничными торговыми организациями в течение гарантийного срока. Гарантийный срок эксплуатации мебели — 5 лет. Срок службы — 10 лет.

Техническое описание (размеры изделий и деталей, в том числе на рисунках и в таблицах) приведено без обязательств с нашей стороны. Мы оставляем за собой право на внесение конструктивных изменений без ущерба функциональности, изменение ассортимента и окончательного дизайна нашей продукции.