



08946999

М. 2507. Инструкция по сборке и эксплуатации мебели Лозанна.

Шкаф со стеклянными полками и 3-мя ящиками Лз1-46

ЕАС

ВНИМАНИЕ! Упаковку мебели до окончания сборки выбрасывать категорически запрещается. В противном случае претензии по качеству мебели **ФАБРИКА НЕ ПРИНИМАЕТ**

**АРТИС**
мебель вашего стиля

Спецификация. Детали

Наименование	Кол., шт.	Код	Размер, мм	Толщ., мм
Артикул упаковки 3241 Кол-во 1				
Стенка ящика задняя	2	D.1779-01	467 x 86	16
Стенка ящика боковая левая	2	D.1781-01	349 x 100	16
Стенка ящика боковая правая	2	D.1782-01	349 x 100	16
Стенка ящика боковая левая	1	D.1008-05	349 x 159	16
Стенка ящика боковая правая	1	D.1009-05	349 x 159	16
Стенка ящика задняя	1	D.1796-01	467 x 144	16
Крышка нижняя	1	D.3094-01	540 x 391	38
Артикул упаковки 1985 Кол-во 1				
Дно ящика	3	D.1775-01	481 x 354	3,2
Артикул упаковки 3275 Кол-во 1				
Стенка боковая левая	1	D.2176-07	2161 x 390	16
Стенка боковая правая	1	D.2176-08	2161 x 390	16
Артикул упаковки 3243 Кол-во 1				
Стенка верхняя	1	D.3097-01	507 x 389	16
Полка	1	D.3095-01	507 x 369	16
Артикул упаковки 3276 Кол-во 1				
Полка	2	D.3098-01	507 x 358	16
Артикул упаковки 2346 Кол-во 1				
Полка стеклянная (505x355x6)	1	M.0516	355 x 505	6
Артикул упаковки 1991 Кол-во 1				
Стенка задняя	1	D.1800-01	2158 x 521	3,2
Артикул упаковки 3235 Кол-во 1				
Ребро жесткости	1	D.2096-02	507 x 400	16

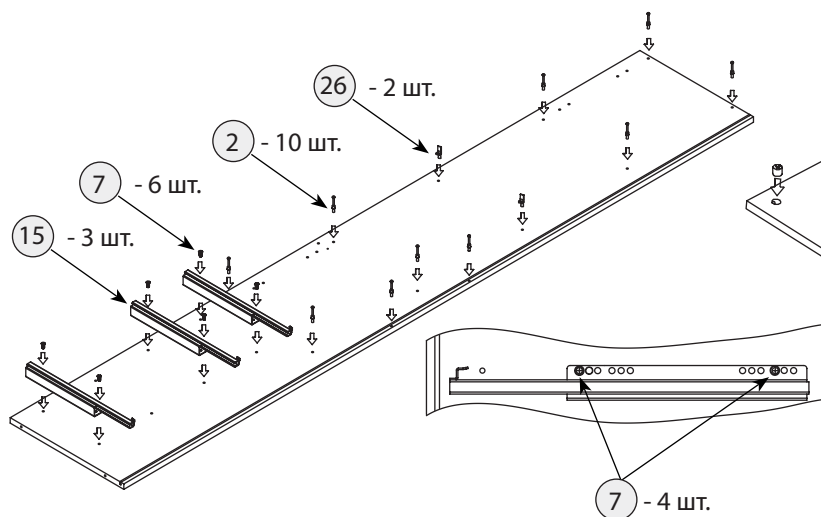
Спецификация. Двери и фасады

Артикул упаковки 3288 Кол-во 1				
Дверь	1	D.2085-03	533 x 377	25
Дверь	1	D.2085-04	533 x 377	25
Артикул упаковки 7586 Кол-во 1				
Дверь МДФ	1	D.6783-01	533 x 377	18
Дверь МДФ	1	D.6783-02	533 x 377	18
Артикул упаковки 5909 Кол-во 1				
Филёнка стеклянная	1	M.1618	760 x 502	6
Артикул упаковки 6119 Кол-во 2				
Фасад ящика	1	D.1780-03	533 x 177	25
Артикул упаковки 7578 Кол-во 2				
Фасад ящика МДФ	1	D.6777-01	533 x 177	18
Артикул упаковки 6120 Кол-во 1				
Фасад ящика	1	D.1797-03	533 x 357	25
Артикул упаковки 7579 Кол-во 2				
Фасад ящика МДФ	1	D.6778-01	533 x 177	18

Количество фурнитуры на изделие

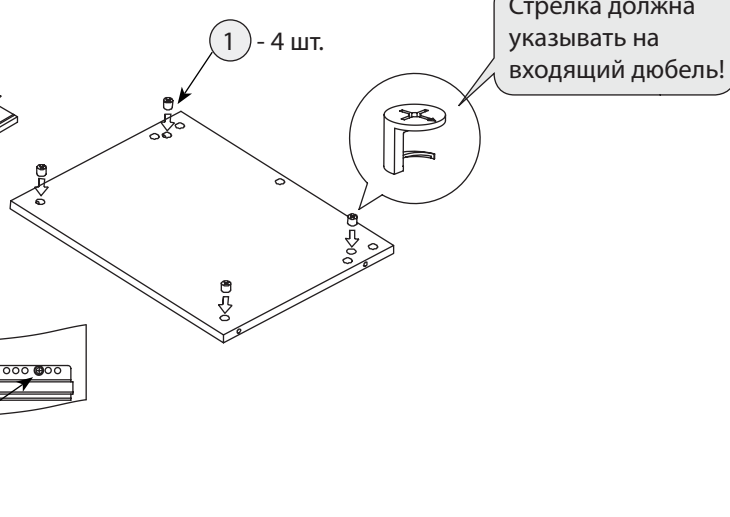
Тип фурнитуры	Кол-во	Тип фурнитуры	Кол-во	Тип фурнитуры	Кол-во	Тип фурнитуры	Кол-во	Тип фурнитуры	Кол-во
1 Экцентрик	32	7 Евровинт 6,3x11	14	13 Декор «Артис»	4	19 Фиксатор задней стенки	12	25 Втулка для стекла	10
2 Дюбель	32	8 Опора мебельная	4	14 Толкатель двери	1	20 Ответная шайба	1	26 Полкодержатель металлический	4
3 Конфирмат 7x50	12	9 Муфта футорка М6*13 или гайка для опоры	4	15 Направляющие Quadro 350 мм	3	21 Заглушка d = 5 мм/8 мм	14/4	27 Шуруп 3,5 x 15	3
4 Конфирмат 7x70	4	10 Шуруп 4x16	8	16 Гвоздь	24	22 Заглушка эксцентрика	28	28 Футорка 5 мм	3
5 Шуруп с пресс-шайбой 4,2 x 25	12	11 Петля	4	17 Корпус толкателя	1	23 Стяжка	4	29 Заглушка конфирмата	12
6 Навес	1	12 Ответная планка с евровинтом	4	18 Держатель корпуса	1	24 Ключ шестигранный	1	30 Шуруп с пресс-шайбой 4,2 x 19	10

Шаг 1 Стенка боковая левая

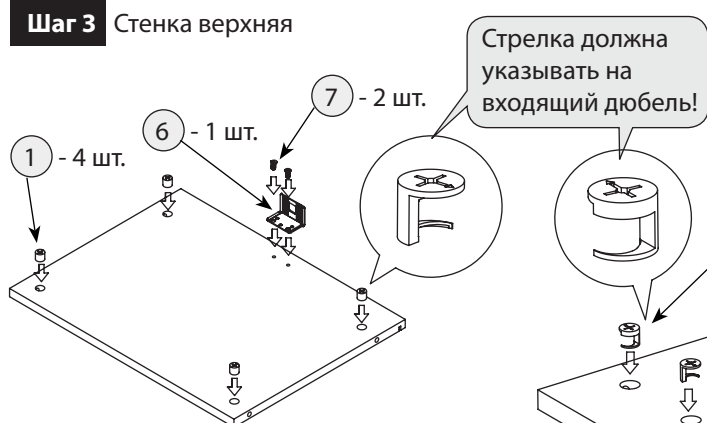


Стенка боковая правая собирается аналогично.

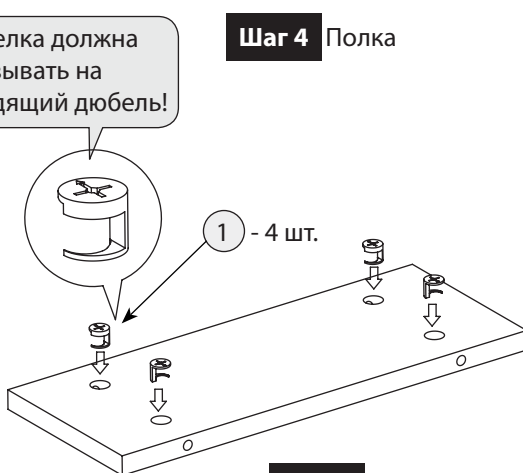
Шаг 2 Ребро жесткости



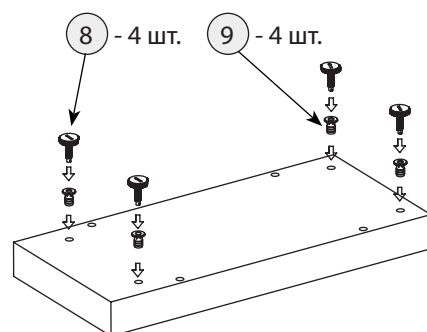
Шаг 3 Стенка верхняя



Шаг 4 Полка



Шаг 5 Крышка нижняя

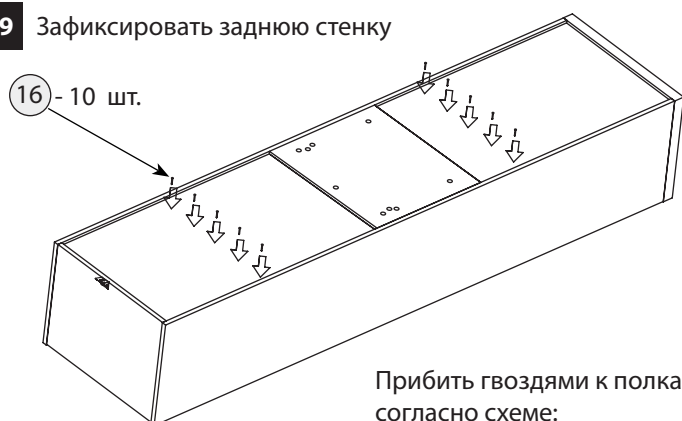


Шаг 6 Собрать, как показано на рисунке



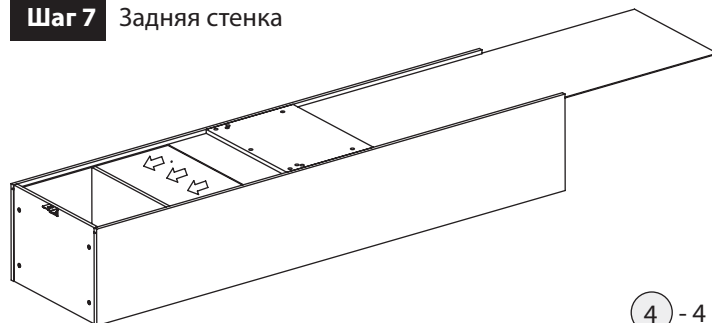
После соединения эксцентрики закрутить по часовой стрелке до упора.

Шаг 9 Зафиксировать заднюю стенку

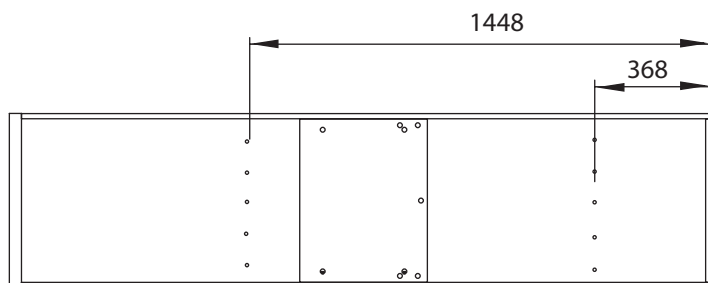
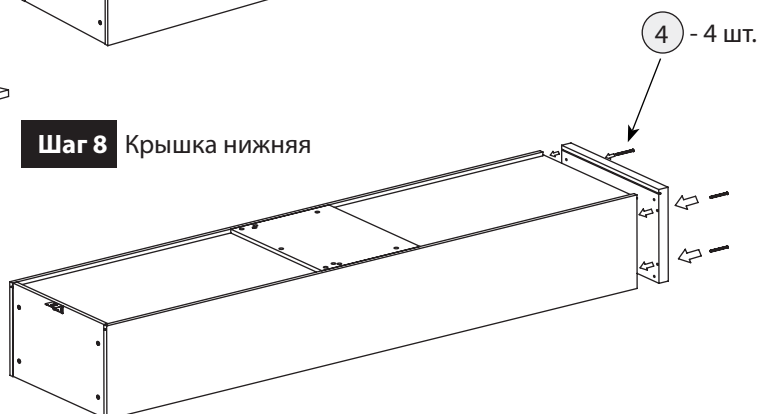


Прибить гвоздями к полкам согласно схеме:

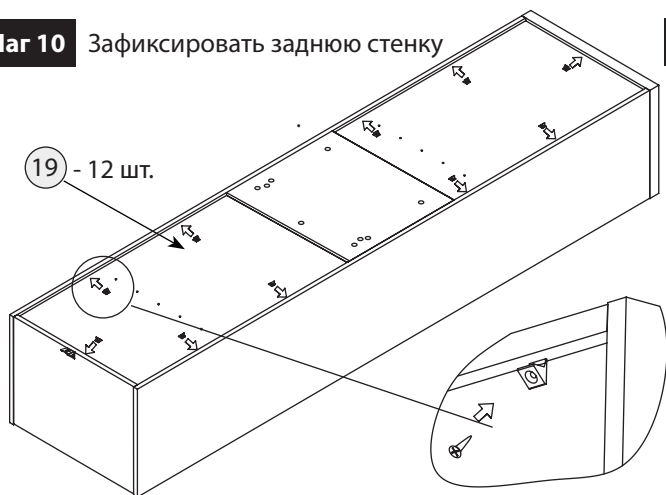
Шаг 7 Задняя стенка



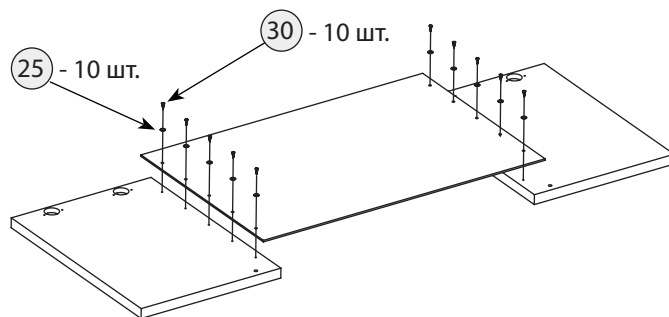
Шаг 8 Крышка нижняя



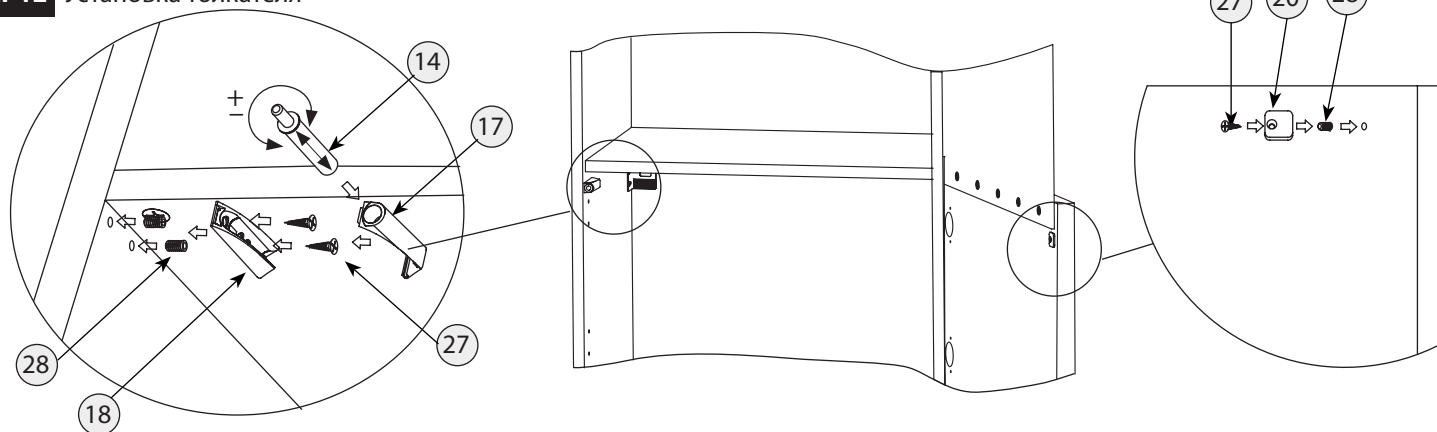
Шаг 10 Зафиксировать заднюю стенку



Шаг 11 Собрать дверь, как показано на рисунке



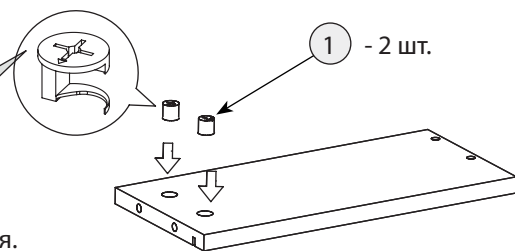
Шаг 12 Установка толкателя



Шаг 13 Навеска дверей. См. Шаги 16-17: стр. 4

Шаг 14 Сборка ящика

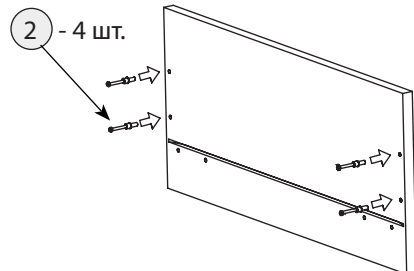
Стрелка должна указывать на входящий дюбель!



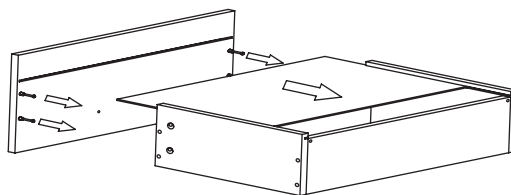
Стенка ящика боковая левая.

Стенка боковая правая собирается аналогично.

Фасад



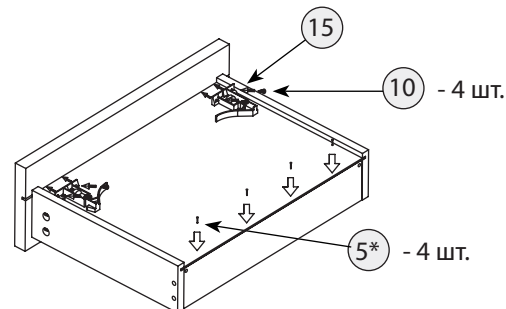
Вставить дно ящика в пазы. Присоединить фасад.



После соединения эксцентрики закрутить по часовой стрелке до упора.

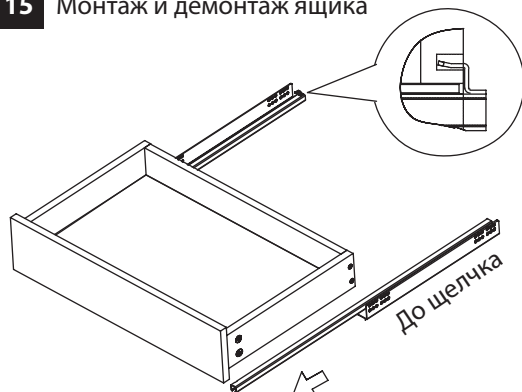


Собрать стенку заднюю и стенки боковые.

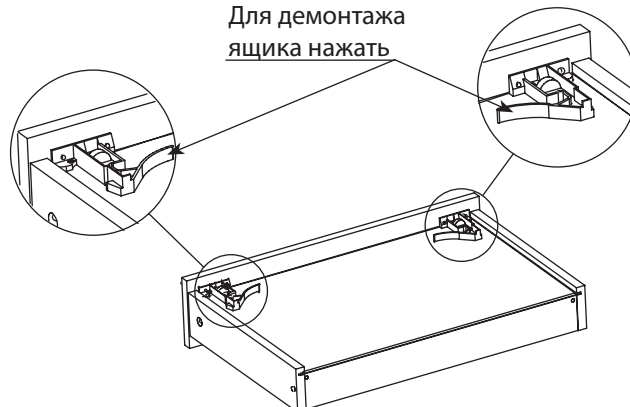


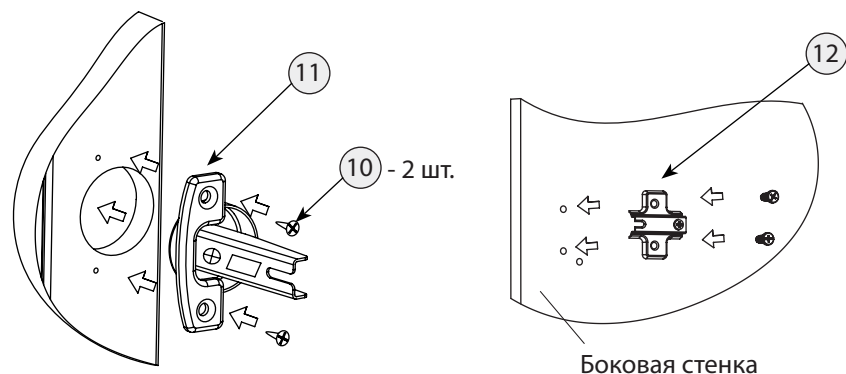
*Необходимо предварительно просверлить отверстия строго по центру торца задней стенки сверлом d=3мм, глубиной 25мм. Количество отверстий = количеству шурупов.

Шаг 15 Монтаж и демонтаж ящика

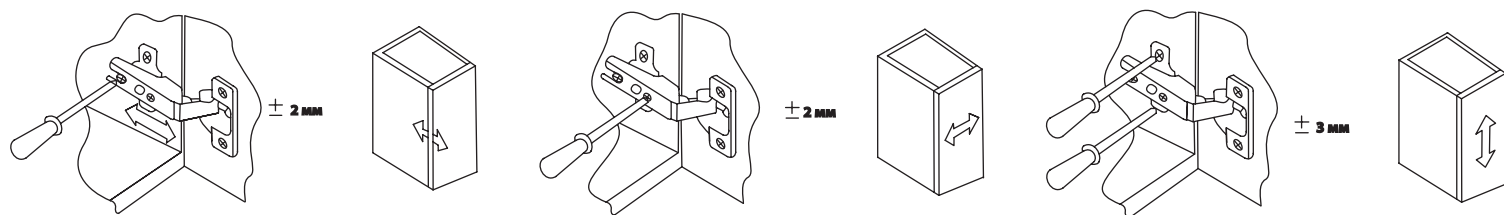


Для демонтажа ящика нажать





Регулировка петель

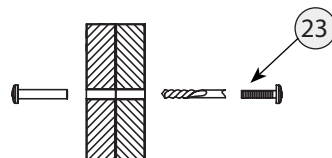


Шаг 19 Крепление навески к стене

ВНИМАНИЕ!

Изделие должно быть прикреплено к стене с помощью прилагаемого крепежа который подходит для крепления шкафа к стене из бетона или кирпича без пустот. Всегда выбирайте крепеж который подходит к материалу Ваших стен. Если прилагаемый крепеж не подходит к Вашим стенам обратитесь в специализированный магазин

Для крепления рядом стоящих шкафов друг к другу используйте межсекционную стяжку.



Шаг 20 После установки изделия и регулировки всех механизмов необходимо все отверстия и видимые эксцентрики минификсов закрыть заглушками.

Правила по эксплуатации и уходу за мебелью

Сохранность качества приобретённой мебели зависит от соблюдения условий её хранения и эксплуатации.

1. Транспортировка мебели. Мебель в собранном виде должна перевозиться в вертикальном положении с закрытыми дверьми и ящиками транспортными средствами, приспособленными для перевозки и предохранения мебели от повреждений, загрязнений и атмосферных осадков. Мебель, перевозимая при температуре ниже 0°C, охлаждается и при установке в помещение «запотевают», поэтому её следует немедленно протереть чистой сухой мягкой тканью.

2. Установка мебели. Мебель не следует устанавливать близко к сырым и холодным стенам или к источникам тепла (печам, батареям и др. отопительным приборам). Минимальное расстояние 0.5 м. Установку или перестановку мебели следует производить только путём поднятия изделия за боковые стенки. При не ровных полах под опорные элементы мебели вставляются установочные клинья.

3. Эксплуатация мебели. Используйте мебель в помещениях с температурой воздуха от 10 до 55°C и относительной влажностью не более 80%.

Мебель и зеркала должны быть защищены от воздействия прямого солнечного света, так как под их действием изменяется цвет и портится внешний вид изделия. Не допускайте попадания на мебель агрессивных жидкостей (спирта, ацетона, растворителей, кислот, щелочей, масел и т. п.). Случайно попавшую на поверхность жидкость следует немедленно стереть сухой тканью. Не следует ставить на поверхность мебели горячие предметы. Корпусная мебель должна использоваться в соответствии с функциональным назначением каждого отдельного предмета.

Все тяжести следует размещать внутри шкафов и тумб таким образом, чтобы добиться равномерного распределения нагрузки по всей имеющейся площади и обеспечить необходимое равновесие скользящих частей. Вещи на полках рекомендуется размещать по принципу: наиболее тяжелые — ближе к краям (опорам), более легкие — ближе к центру. Высокие элементы (колонны, многоярусные шкафы, комоды и т.д.) рекомендуется больше нагружать в нижних секциях для обеспечения лучшей устойчивости этих элементов. При эксплуатации корпусной мебели **не допускается** статическая вертикальная нагрузка (в особенности с приложением усилия к одной точке): на дно ящиков — более 5 кг, на полки, крышки (шкафов, стеллажей, тумб) — более 10 кг. Нормальное усилие открытия дверей — до 3 кг, усилие выдвигания ящиков — до 5 кг. При ослаблении резьбовых соединений периодически их подтягивайте.

4. Уход за мебелью. Производите уход за мебелью сухой мягкой тканью (фланель, миткаль) с помощью специальных средств, придающих блеск поверхности, защищающих от появления статического электричества. Не допускается применять средства, не предназначенные для ухода за мебелью. Для ухода за стеклянными и зеркальными поверхностями следует использовать только средства мягкого воздействия, не обладающие абразивным действием и не содержащие агрессивных компонентов. Внимательно читайте состав чистящих средств.

5. Порядок предъявления претензий на качество мебели. Претензии по комплектации или качеству мебели должны направляться покупателем непосредственно в магазин, где приобретена мебель, с обязательным приложением документов на покупку. Претензии от покупателей принимаются розничными торговыми организациями в течение гарантийного срока. Гарантийный срок эксплуатации мебели — 5 лет. Срок службы — 10 лет.

Техническое описание (размеры изделий и деталей, в том числе на рисунках и в таблицах) приведено без обязательств с нашей стороны. Мы оставляем за собой право на внесение конструктивных изменений без ущерба функциональности, изменение ассортимента и окончательного дизайна нашей продукции.