



08876999

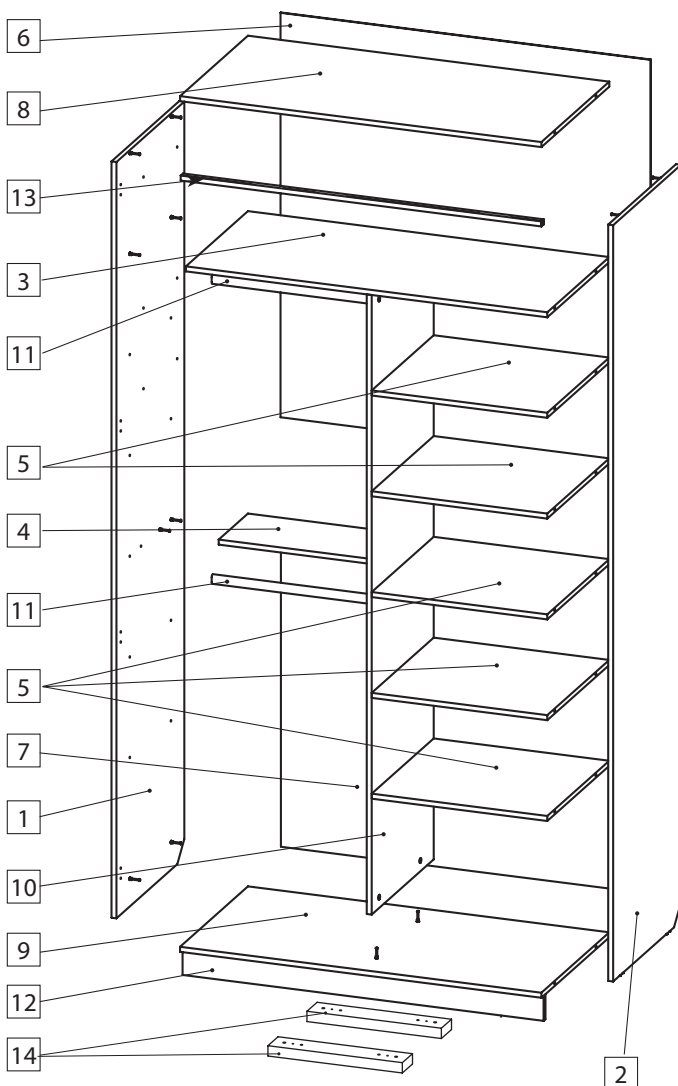
# М. 2440. Инструкция по сборке и эксплуатации мебели Елизавета 5.

## Шкаф с 2-мя секциями Ел5-18

**АРТИС**  
мебель вашего стиля

**EAC**

**ВНИМАНИЕ!** Упаковку мебели до окончания сборки выбрасывать категорически запрещается.  
В противном случае претензии по качеству мебели **ФАБРИКА НЕ ПРИНИМАЕТ**

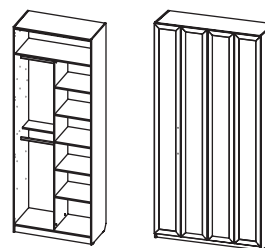


### Спецификация. Детали

	Арт. упаковки	Кол-во упак.	Наименование	Кол., шт.	Код	Размер, мм
1	2025	1	Стенка боковая левая	1	D.0295-14	2401 x 580 x 16
2			Стенка боковая правая	1	D.0295-15	2401 x 580 x 16
3			Полка	1	D.0317-02	1167 x 530 x 16
4	1373	1	Полка	1	D.1103-01	584 x 250 x 16
5			Полка	5	D.0307-01	567 x 530 x 16
6	0042	1	Стенка задняя	1	D.0344-01	1029 x 1195 x 3,2
7			Стенка задняя	1	D.0343-01	1284 x 1195 x 3,2
8	8076	1	Стенка верхняя	1	D.0318-01	1167 x 580 x 16
9			Стенка нижняя	1	D.0318-04	1167 x 580 x 16
10	2027	1	Перегородка	1	D.0348-03	1967 x 530 x 16
11	0025	2	Штанга для вешалок 575 мм	1	D.0321-01	575
12	1569	1	Цоколь	1	D.0312-01	1167 X 80 x 16
13			Напр. блока скольжения	1	D.0313-01	1165 x 20
14	6006	1	Опора	2	D.6006-01	500 x 100 x 38

### Спецификация. Двери

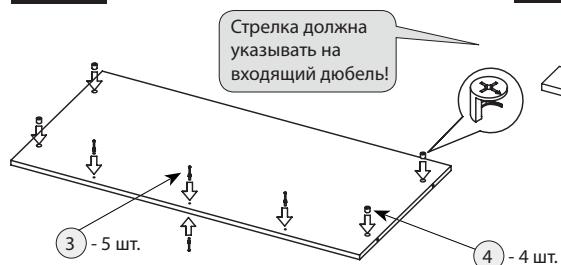
7354	1	Ел5 дв. Г "Классик" кор. прав.	1	F.0069-06	2346 X 295 x 18
		Ел5 дв. Г "Классик" прист. прав.	1	F.0069-04	2346 X 295 x 18
7353	1	Ел5 дв. Г "Классик" кор. лев.	1	F.0069-05	2346 X 295 x 18
		Ел5 дв. Г "Классик" прист. лев.	1	F.0069-02	2346 X 295 x 18
7358	1	Ел5 дв. 3 "Классик" кор. прав.	1	F.0070-06	2346 X 295 x 18
		Ел5 дв. 3 "Классик" прист. прав.	1	F.0070-04	2346 X 295 x 18
7357	1	Ел5 дв. 3 "Классик" кор. лев.	1	F.0070-05	2346 X 295 x 18
		Ел5 дв. 3 "Классик" прист. лев.	1	F.0070-02	2346 X 295 x 18
7362	1	Ел5 дв. П "Классик" кор. прав.	1	F.0071-06	2346 X 295 x 18
		Ел5 дв. П "Классик" прист. прав.	1	F.0071-04	2346 X 295 x 18
7361	1	Ел5 дв. П "Классик" кор. лев.	1	F.0071-05	2346 X 295 x 18
		Ел5 дв. П "Классик" прист. лев.	1	F.0071-03	2346 X 295 x 18
7356	1	Ел5 дв. Г "Классик" кор. прав.	1	F.0069-06	2346 X 295 x 18
		Ел5 дв. 3 "Классик" прист. прав.	1	F.0070-04	2346 X 295 x 18
7355	1	Ел5 дв. Г "Классик" кор. лев.	1	F.0069-05	2346 X 295 x 18
		Ел5 дв. 3 "Классик" прист. лев.	1	F.0070-02	2346 X 295 x 18
7359	1	Ел5 дв. П "Классик" кор. прав.	1	F.0071-06	2346 X 295 x 18
		Ел5 дв. 3 "Классик" прист. прав.	1	F.0070-04	2346 X 295 x 18
7360	1	Ел5 дв. П "Классик" кор. лев.	1	F.0071-05	2346 X 295 x 18
		Ел5 дв. 3 "Классик" прист. лев.	1	F.0070-02	2346 X 295 x 18



### Количество фурнитуры на изделие.

Тип фурнитуры	Кол-во	Тип фурнитуры	Кол-во	Тип фурнитуры	Кол-во	Тип фурнитуры	Кол-во	Тип фурнитуры	Кол-во	Тип фурнитуры	Кол-во
1  Гвоздь мебельный	150	6  Декор	8	11  Демпфер	6	16  Петля без доводчика	8	21  Заглушка d = 5 мм	36	26  Муфта-футорка М8 x 20	4
2  Шуруп 4x16	40	7  Стяжка	4	12  Подпятник войлочный	8	17  Петля блока скольжения	2	22  Заглушка эксцентрика	36		
3  Дюбель	41	8  Дюбель эксцентрика	1	13  Подпятник	4	18  Блок скольжения	2	23  Штангодержатель	4		
4  Эксцентрик	43	9  Ключ шестигранный 8 мм	1	14  Клин установочный	4	19  Направляющая блока скольжения	1	24  Шайба ДВП (Краб)	10		
5  Шуруп 4,2 x 51	4	10  Заглушка d = 8 мм	4	15  Ответная планка с евроинтом	8	20  Опора	4	25  Шкант 8x30	4		

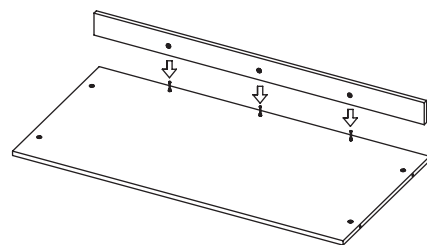
### Шаг 1 Стенка нижняя



### Шаг 2 Цоколь

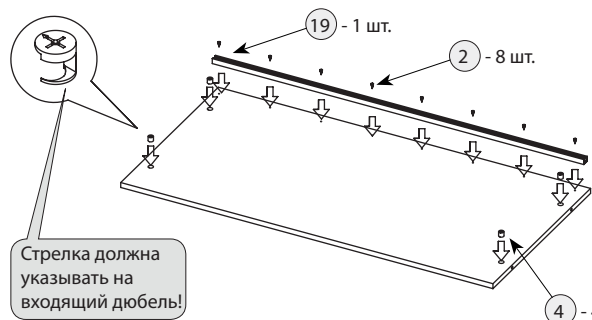


### Шаг 3 Соединение стенки нижней и цоколя

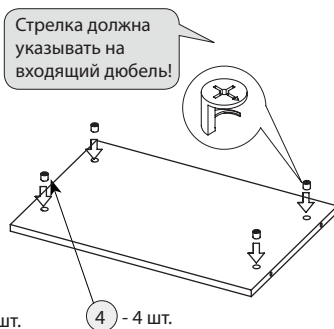


После соединения эксцентрики закрутить по часовой стрелке до упора.

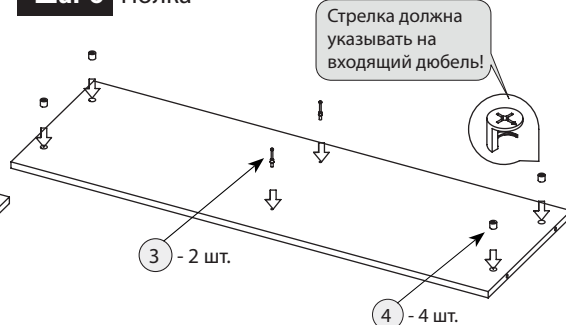
### Шаг 4 Стенка верхняя



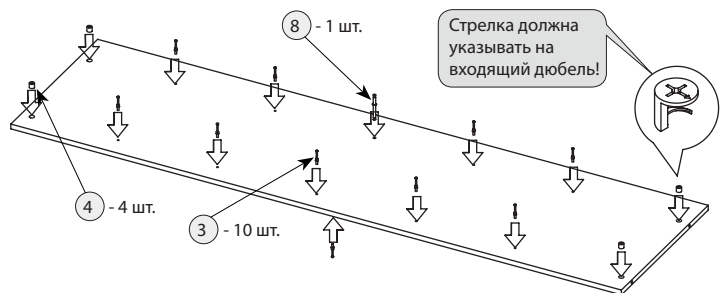
### Шаг 5 Полка



### Шаг 6 Полка



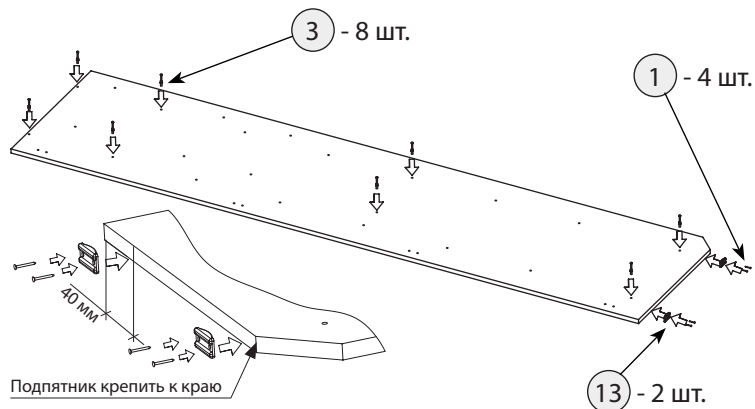
### Шаг 7 Перегородка



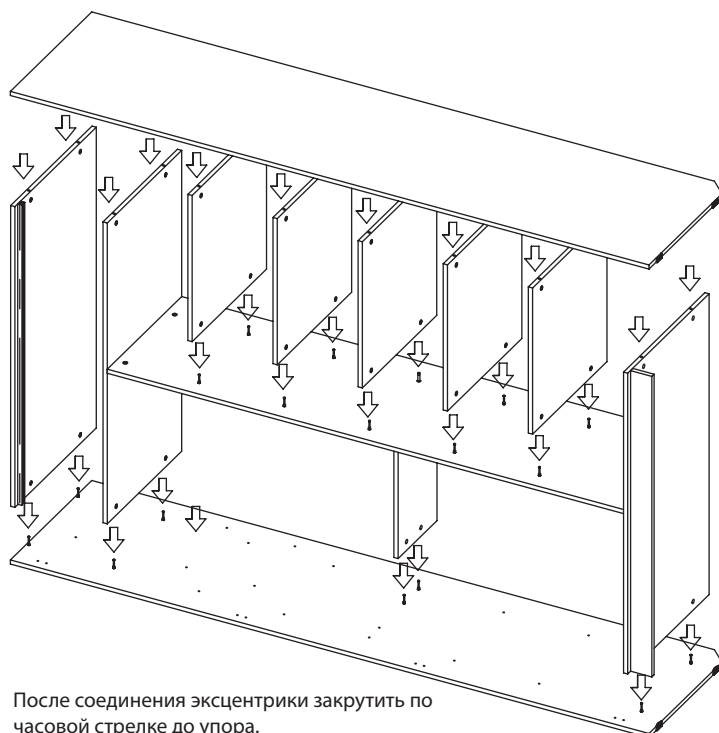
### Шаг 8 Соединение перегородки с полками и нижней стенкой



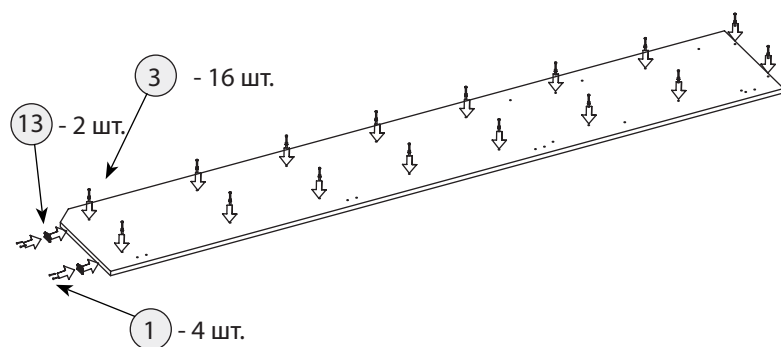
### Шаг 9 Стенка боковая левая



### Шаг 11 Собрать как показано на рисунке

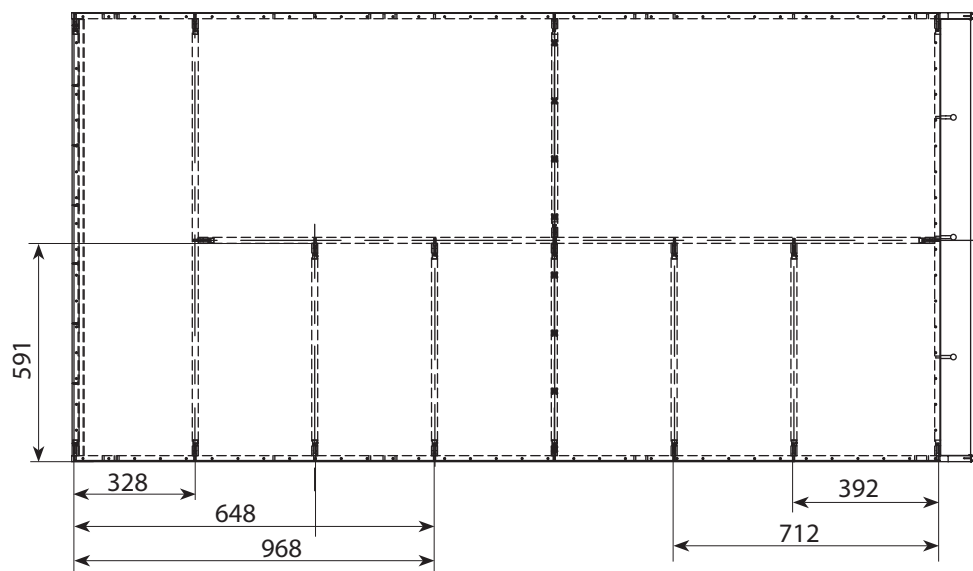
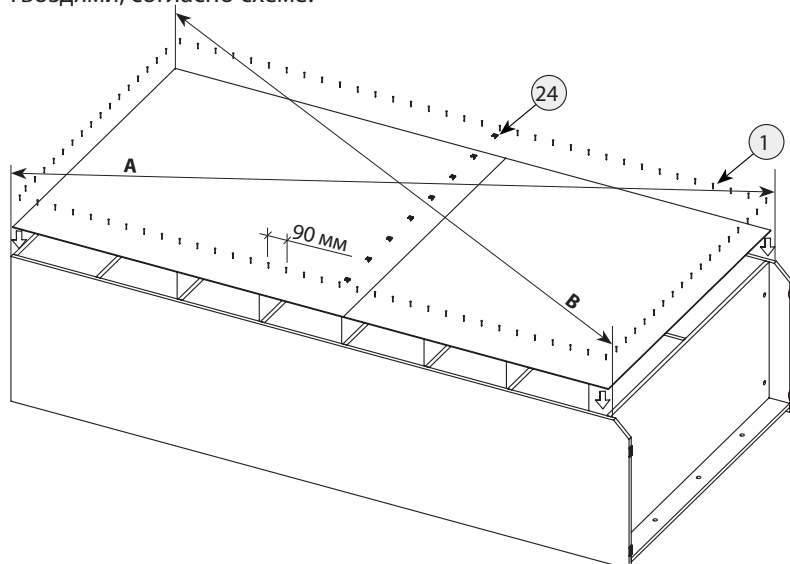


### Шаг 10 Стенка боковая правая

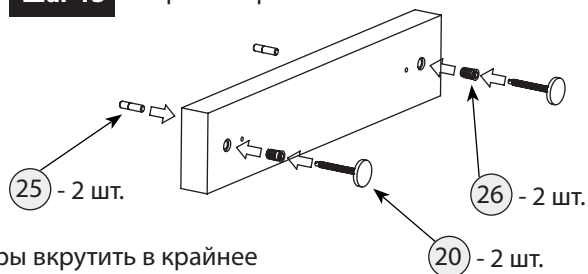


## Шаг 12 Установка задних стенок

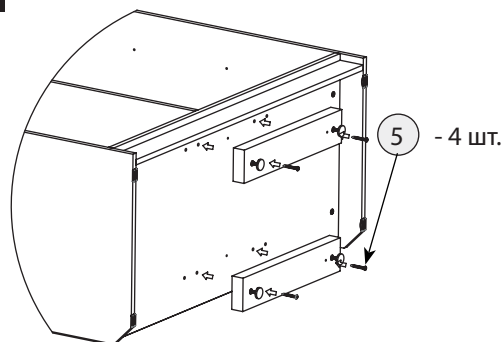
Закрепить задние стенки шкафа, пробив их по периметру и вдоль полок гвоздями, согласно схеме.



## Шаг 13 Сборка опоры

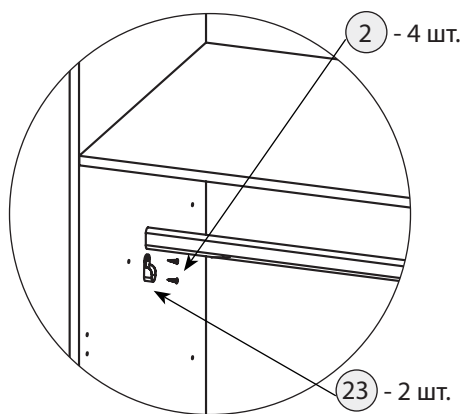


## Шаг 14 Установка опоры

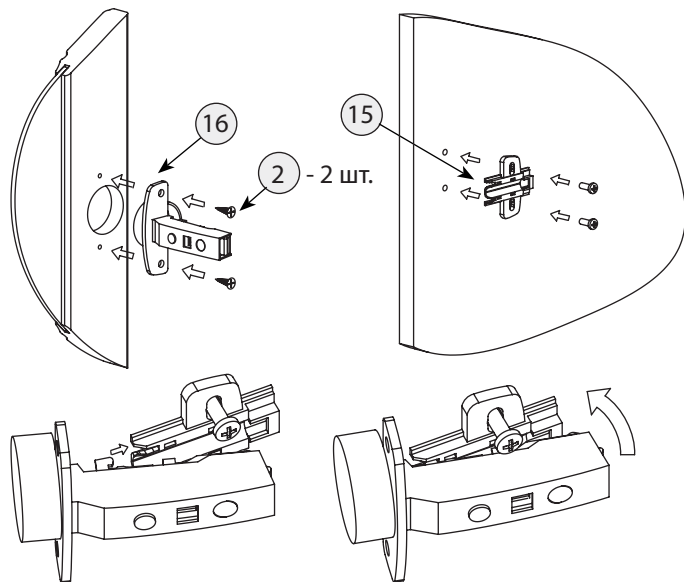


## Шаг 15

Установка штангодержателя



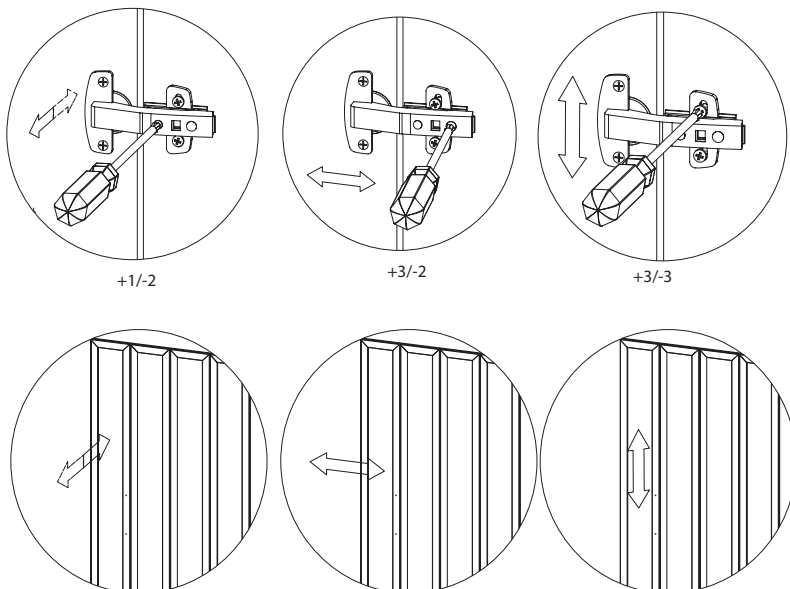
## Шаг 16 Крепление дверей



Наложить на монтажную планку, заведя в пазы.

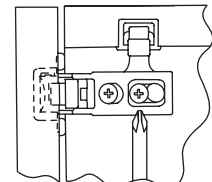
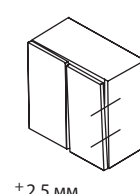
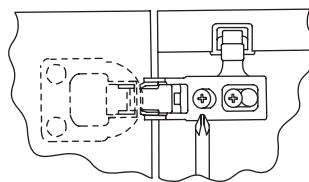
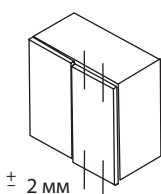
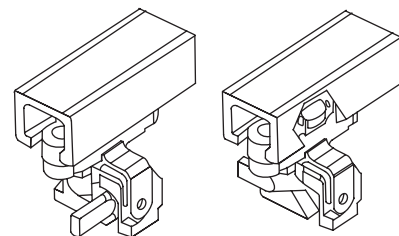
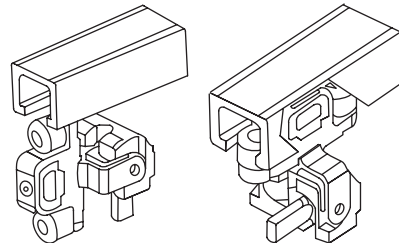
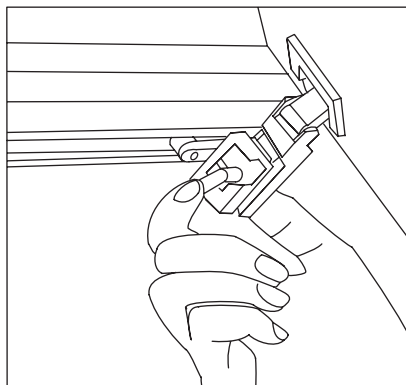
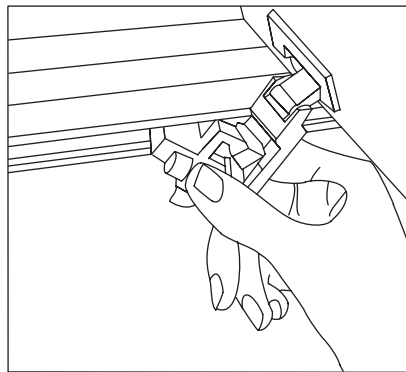
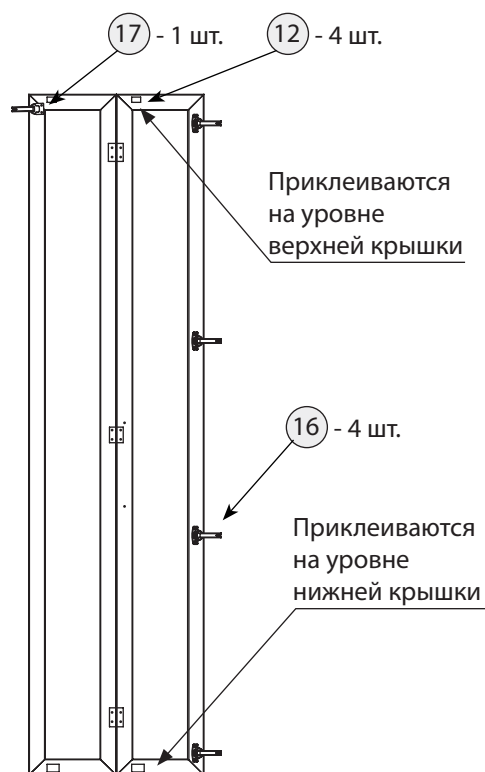
Защелкнуть на монтажной планке нажатием

## Шаг 17 Регулировка петель

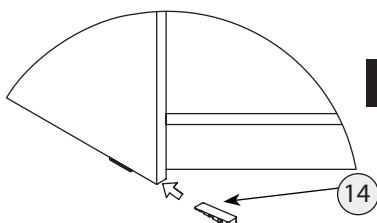


**Шаг 18**

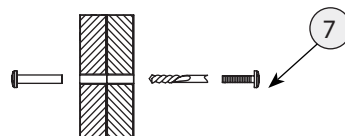
Крепление дверей.  
Регулировка петель скольжения

**Шаг 19**

Для выравнивания корпуса используйте установочный клин.

**Шаг 20**

Для крепления рядом стоящих шкафов друг к другу используйте межсекционную стяжку.

**Шаг 21**

После установки изделия и регулировки всех механизмов необходимо все отверстия и видимые эксцентрики минификсов закрыть заглушками.

**Правила по эксплуатации и уходу за мебелью**

Сохранность качества приобретённой мебели зависит от соблюдения условий её хранения и эксплуатации.

**1. Транспортировка мебели.** Мебель в собранном виде должна перевозиться в вертикальном положении с закрытыми дверьми и ящиками транспортными средствами, приспособленными для перевозки и предохранения мебели от повреждений, загрязнений и атмосферных осадков. Мебель, перевозимая при температуре ниже 0°C, охлаждается и при установке в помещение «запотекает», поэтому её следует немедленно протереть чистой сухой мягкой тканью. **2. Установка мебели.** Мебель не следует устанавливать близко к сырým и холодным стенам или к источникам тепла (печам, батареям и др. отопительным приборам). Минимальное расстояние 0.5 м. Установка или перестановку мебели следует производить только путём поднятия изделия за боковые стенки. При не ровных полах под опорные элементы мебели вставляются установочные клинья. **3. Эксплуатация мебели.** Используйте мебель в помещениях с температурой воздуха от 10 до 55°C и относительной влажностью не более 80%.

Мебель и зеркала должны быть защищены от воздействия прямого солнечного света, так как под их действием изменяется цвет и портится внешний вид изделия. Не допускайте попадания на мебель агрессивных жидкостей (спирта, ацетона, растворителей, кислот, щелочей, масел и т. п.). Случайно попавшую на поверхность жидкость следует немедленно стереть сухой тканью. Не следует ставить на поверхность мебели горячие предметы. Корпусная мебель должна использоваться в соответствии с функциональным назначением каждого отдельного предмета. Все тяжести следует размещать внутри шкафов и тумб таким образом, чтобы добиться равномерного распределения нагрузки по всей имеющейся площади и обеспечить необходимое равновесие скользящих частей. Вещи на полках рекомендуется размещать по принципу: наиболее тяжелые — ближе к краям (опорам), более легкие — ближе к центру. Высокие элементы (колонны, многоярусные шкафы, комоды и т.д.) рекомендуется больше нагружать в нижних секциях для обеспечения лучшей устойчивости этих элементов. При эксплуатации корпусной мебели **не допускается** статическая вертикальная нагрузка (в особенности с приложением усилия к одной точке): на дно ящиков — более 5 кг, на полки, крышки (шкафов, стеллажей, тумб) — более 10 кг. Нормальное усилие открытия дверей — до 3 кг, усилие выдвижения ящиков — до 5 кг. При ослаблении резьбовых соединений периодически их подтягивайте. **4. Уход за мебелью.** Производите уход за мебелью сухой мягкой тканью (фланель, миткаль) с помощью специальных средств, придающих блеск поверхности, защищающих от появления статического электричества. Не допускается применять средства, не предназначенные для ухода за мебелью. Для ухода за стеклянными и зеркальными поверхностями следует использовать только средства мягкого воздействия, не обладающие абразивным действием и не содержащие агрессивных компонентов. Внимательно читайте состав чистящих средств. **5. Порядок предъявления претензий на качество мебели.** Претензии по комплектации или качеству мебели должны направляться покупателем непосредственно в магазин, где приобретена мебель, с обязательным приложением документов на покупку. Претензии от покупателей принимаются розничными торговыми организациями в течение гарантийного срока. Гарантийный срок эксплуатации мебели — 5 лет. Срок службы — 10 лет. **Техническое описание (размеры изделий и деталей, в том числе на рисунках и в таблицах) приведено без обязательств с нашей стороны. Мы оставляем за собой право на внесение конструктивных изменений без ущерба функциональности, изменение ассортимента и окончательного дизайна нашей продукции.**