

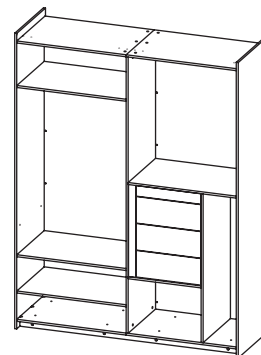
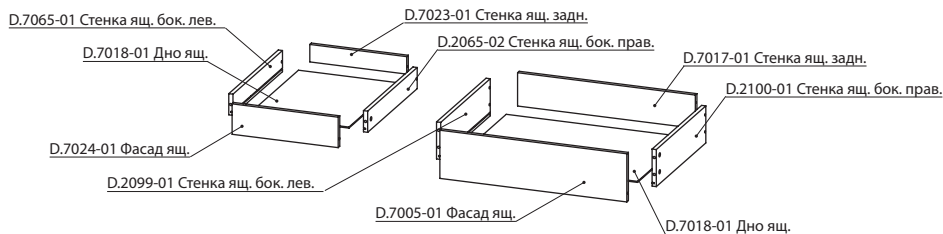
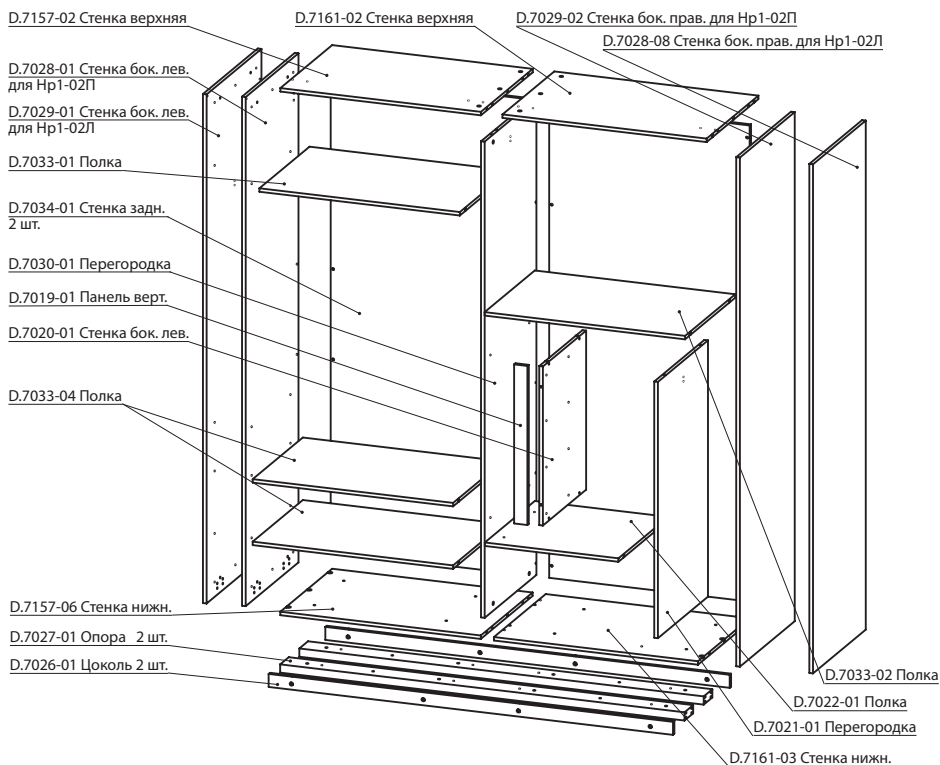
мебели **Норден. Нр1-02 Шкаф двухдверный**

Инструкция по подключению подсветки

и электрическая схема приведены в инструкции, входящей в состав блока питания



ВНИМАНИЕ! Упаковку мебели до окончания сборки выбрасывать категорически запрещается. В противном случае претензии по качеству мебели **ФАБРИКА НЕ ПРИНИМАЕТ**



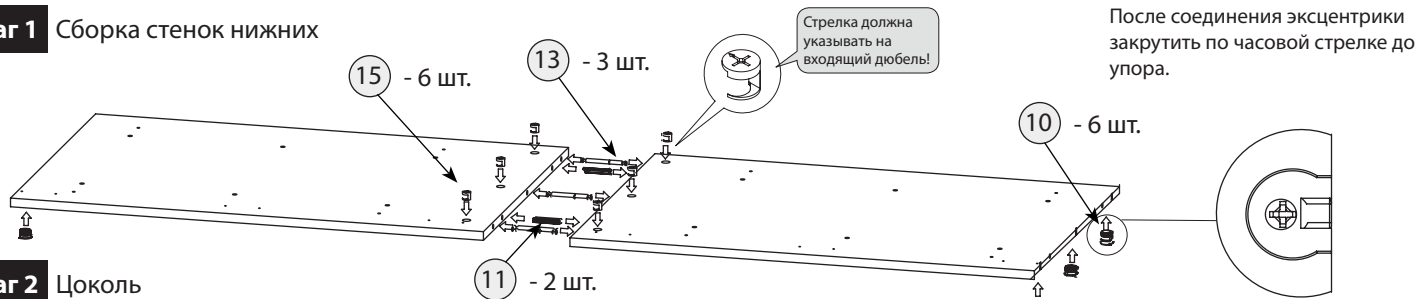
Спецификация

Артикул упак.	Кол-во упак.	Наименование	Кол., шт.	Код	Размер, мм	Толщ., мм
7874	1	Ходовой профиль	1	D.7113-01	1766	
7878	1	Направляющий профиль	1	D.7117-01	1767	
7891 Нр1-02Л	1	Стенка бок. левая	1	D.7029-01	2346 x 636	16
		Стенка бок. правая	1	D.7028-08	2346 x 610	16
7892 Нр1-02П	1	Стенка бок. левая	1	D.7028-01	2346 x 610	16
		Стенка бок. правая	1	D.7029-02	2346 x 636	16
7897	2	Стенка задняя	1	D.7034-01	2194 x 876	16
7901	1	Опора	2	D.7027-01	1767 x 100	38
7905	1	Цоколь	2	D.7026-01	1767 x 60	16
7909	1	Перегородка	1	D.7030-01	2194 x 598	16
8275	1	Стенка верхн.	1	D.7157-02	876 x 599	16
		Стенка нижн.	1	D.7157-06	876 x 599	16
8276	1	Стенка верхн.	1	D.7161-02	892 x 599	16
		Стенка нижн.	1	D.7161-03	892 x 599	16
7931	1	Дно ящ.	4	D.7018-01	499 x 505	3,2
7939	1	Перегородка	1	D.7021-01	1181 x 579	16
7940	1	Полка	1	D.7022-01	584 x 578	16
7941	1	Панель вертикальная	1	D.7019-01	733 x 58	16
		Стенка бок. левая	1	D.7020-01	733 x 500	16
7942	2	Штанга	1	D.6993-01	863	
7943	1	Штанга	1	D.7035-01	263	
7950	1	Стенка ящ. бок. лев.	3	D.2099-01	499 x 140	16
		Стенка ящ. бок. прав.	3	D.2100-01	499 x 140	16
7953	1	Фасад ящ.	3	D.7005-01	520 x 211	16
7954	1	Стенка ящ. задн.	3	D.7017-01	485 x 126	16
7955	1	Фасад ящ.	1	D.7024-01	520 x 84	16
7956	1	Стенка ящ. задн.	1	D.7023-01	485 x 54	16
7957	1	Стенка ящ. бок. лев.	1	D.7065-01	499 x 68	16
		Стенка ящ. бок. прав.	1	D.7065-02	499 x 68	16
		Полка	1	D.7033-01	876 x 580	16
7941	1	Полка	1	D.7033-02	876 x 580	16
		Полка	2	D.7033-04	876 x 580	16

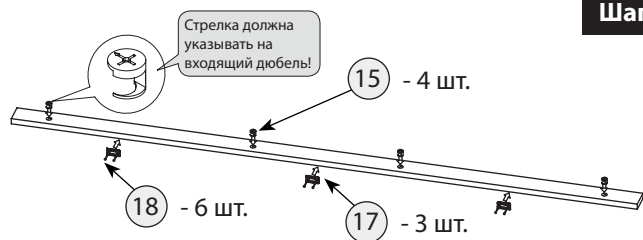
Количество фурнитуры на изделие

[illegible]

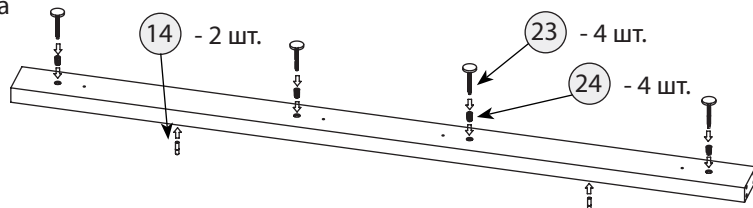
Шаг 1 Сборка стенок нижних



Шаг 2 Цоколь

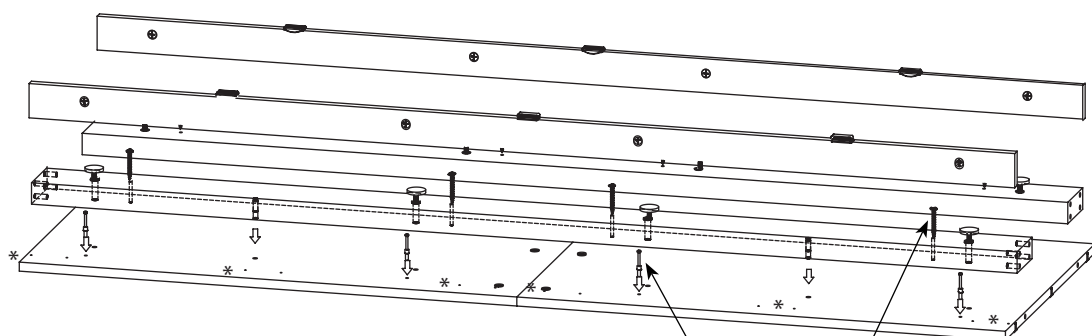


Шаг 3 Опора

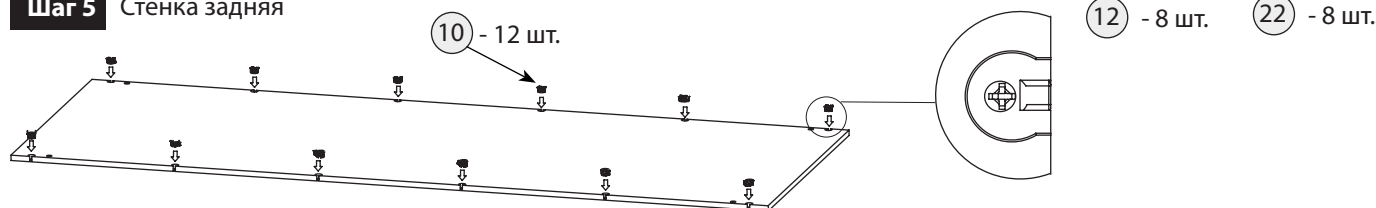


Шаг 4 Сборка основания

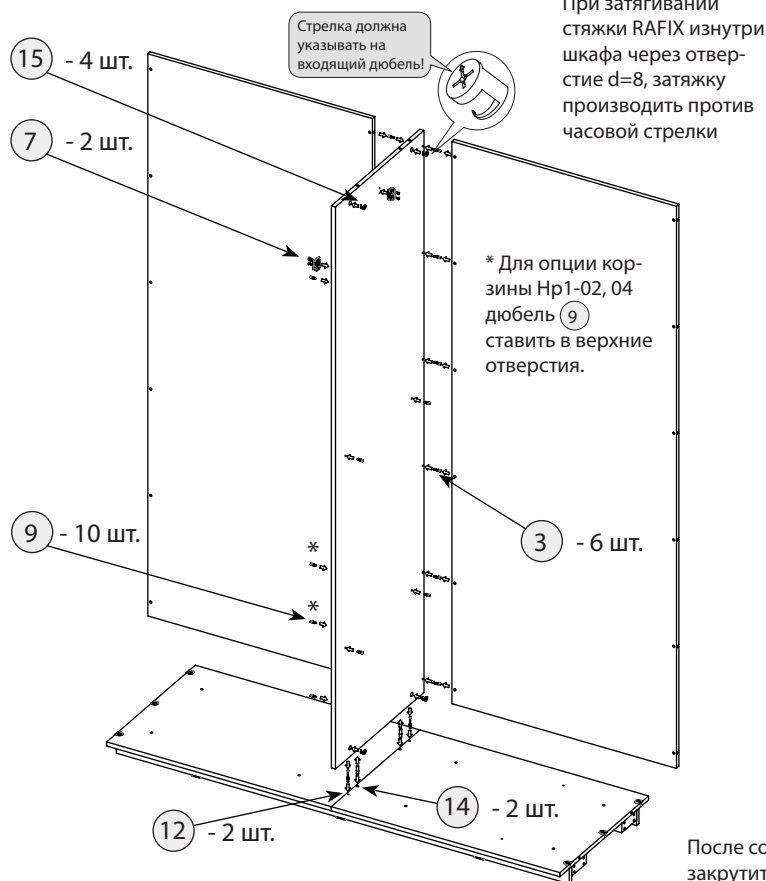
*С помощью шурупов 4x16 — 12 шт. установить клипсы — 6 шт. для направляющего профиля (см. инструкцию по монтажу системы TopLine XL стр.13).



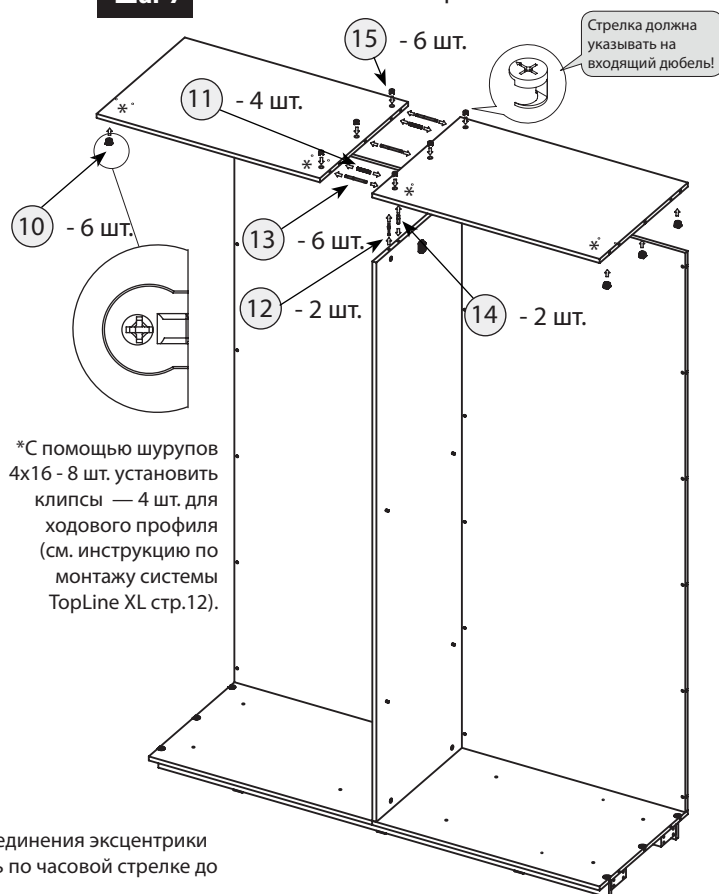
Шаг 5 Стенка задняя



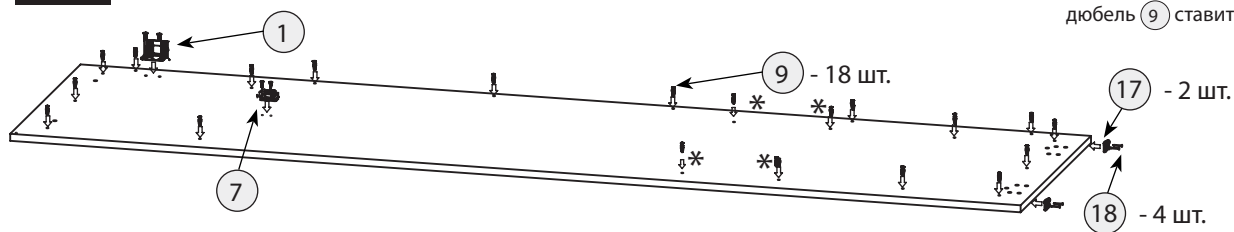
Шаг 6 Стенки задние и перегородка



Шаг 7 Установка стенок верхних

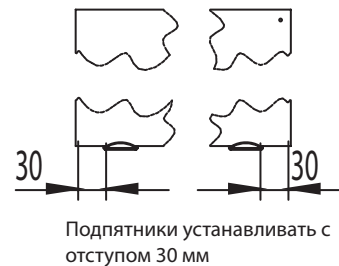
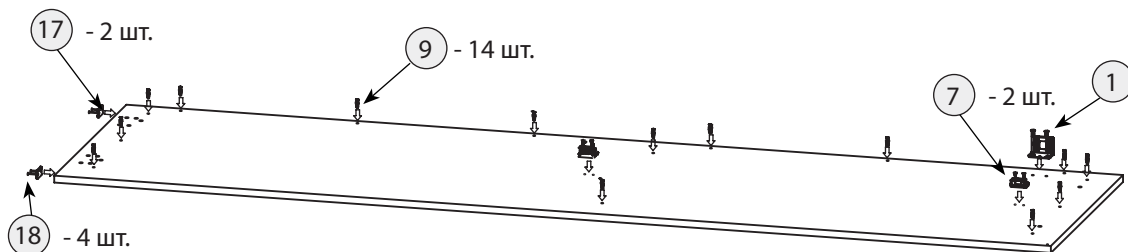


Шаг 8 Стенка боковая левая

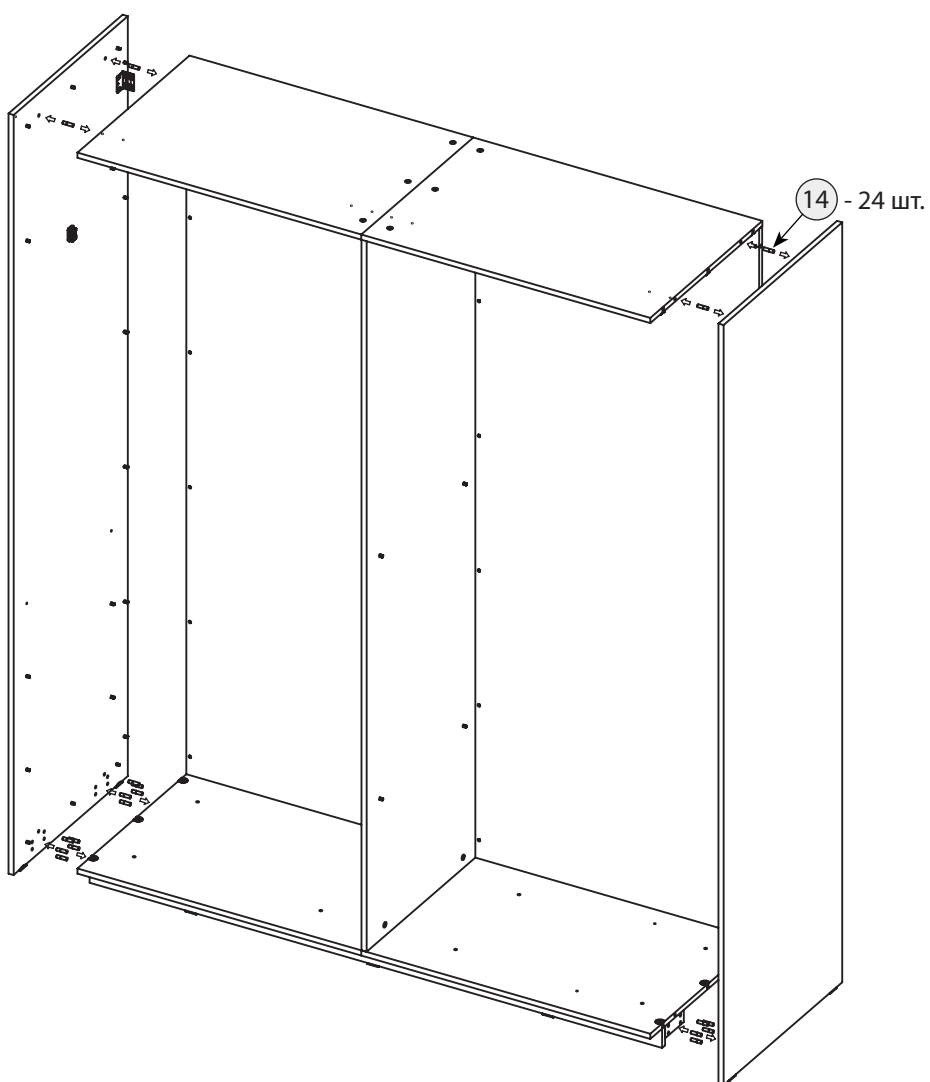


* Для опции корзины Нр1-02, 04 дюбель 9 ставить в верхние отверстия.

Шаг 9 Стенка боковая правая

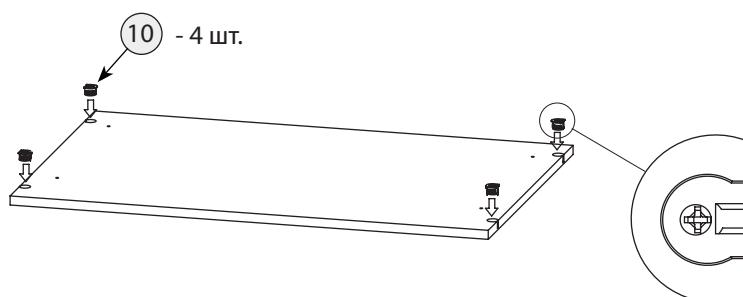


Шаг 10 Установка стенок боковых

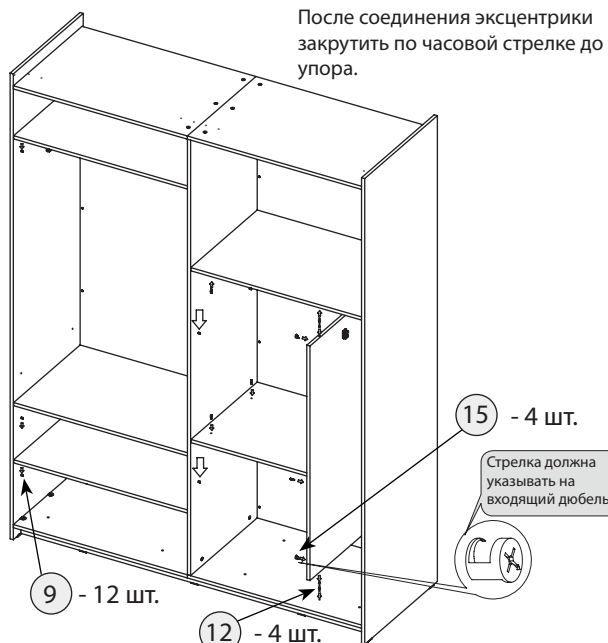


При затягивании стяжки RAFIX изнутри шкафа через отверстие d=8, затяжку производить против часовой стрелки

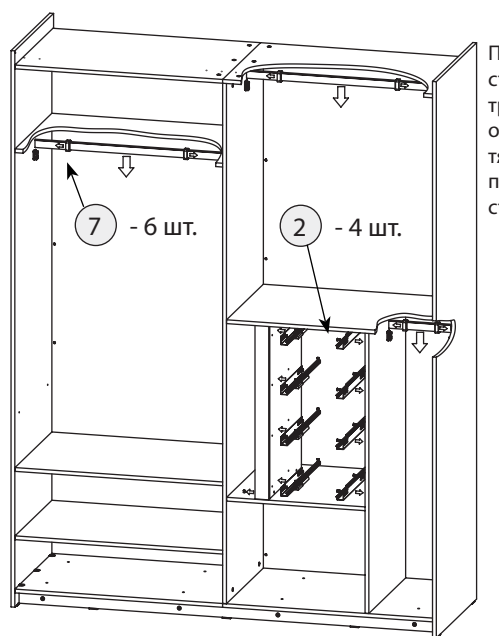
Шаг 11 Полки



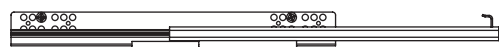
Шаг 12 Собрать, как показано на рисунке



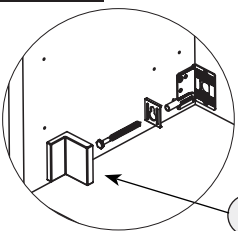
Шаг 13 Собрать, как показано на рисунке



При затягивании стяжки RAFIX изнутри шкафа через отверстие d=8, затяжку производить против часовой стрелки



Шаг 17 Крепление к стене

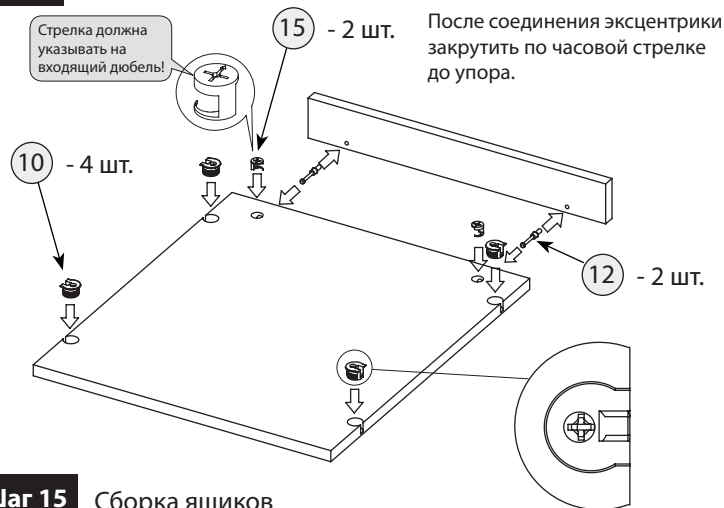


ВНИМАНИЕ! Изделие должно быть прикреплено к стене с помощью прилагаемого крепежа который подходит для крепления шкафа к стене из бетона или кирпича без пустот. Всегда выбирайте крепеж который подходит к материалу Ваших стен. Если прилагаемый крепеж не подходит к Вашим стенам обратитесь в специализированный магазин.

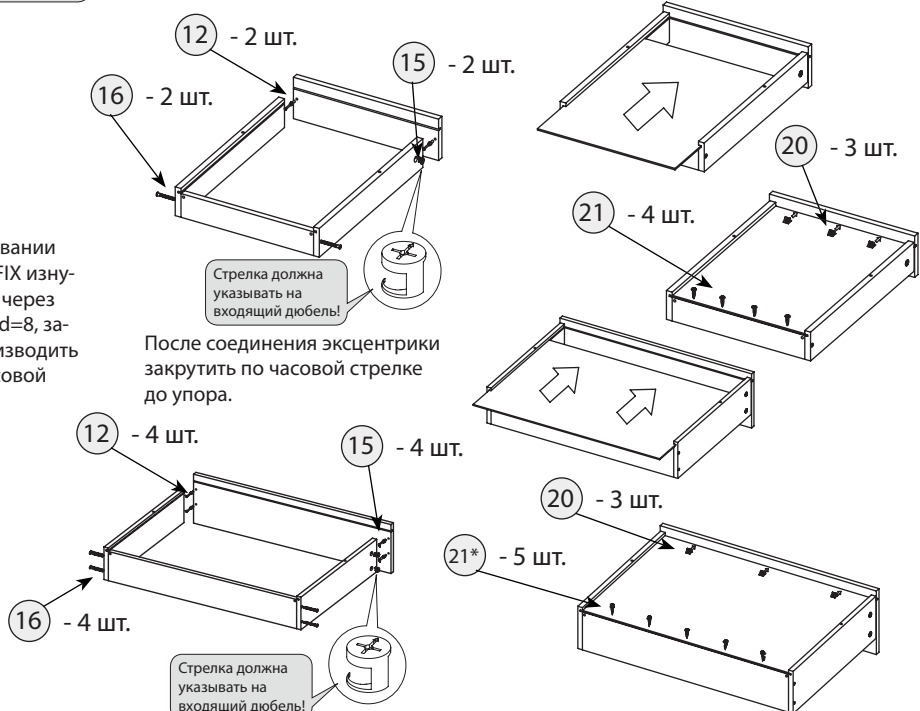
Шаг 18

После установки изделия и регулировки всех механизмов необходимо все отверстия и видимые эксцентрики минификсов закрыть заглушками.

Шаг 14 Проставки

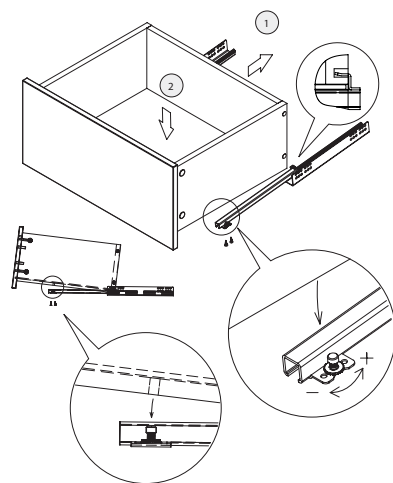


Шаг 15 Сборка ящиков



*Необходимо предварительно просверлить отверстия строго по центру торца задней стенки сверлом d=3мм, глубиной 25мм. Количество отверстий = количеству шурупов.

Шаг 16 Регулировка ящика



Сохранность качества приобретённой мебели зависит от соблюдения условий её хранения и эксплуатации. 1. **Транспортировка мебели.** Мебель в собранном виде должна перевозиться в вертикальном положении с закрытыми дверями и ящиками транспортными средствами, приспособленными для перевозки и предохранения мебели от повреждений, загрязнений и атмосферных осадков. Мебель, перевозимая при температуре ниже 0°C, охлаждается и при установке в помещение «запотекает», поэтому её следует немедленно протереть чистой сухой мягкой тканью. 2. **Установка мебели.** Мебель не следует устанавливать близко к сырью и холодным стенам или к источникам тепла (печам, батареям и др. отопительным приборам). Минимальное расстояние 0,5 м. Установку или перестановку мебели следует производить только путём поднятия изделия за боковые стенки. При не ровных полах под опорные элементы мебели вставляются установочные клинья. 3. **Эксплуатация мебели.** Используйте мебель в помещениях с температурой воздуха от 10 до 55°C и относительной влажностью не более 80%. Мебель и зеркала должны быть защищены от воздействия прямого солнечного света, так как под их действием изменяется цвет и портится внешний вид изделия. Не допускайте попадания на мебель агрессивных жидкостей (спирта, ацетона, растворителей, кислот, щелочей, масел и т. п.). Случайно попавшую на поверхность жидкость следует немедленно стереть сухой тканью. Не следует ставить на поверхность мебели горячие предметы. Корпусная мебель должна использоваться в соответствии с функциональным назначением каждого отдельного предмета. Все тяжести следует размещать внутри шкафов и тумб таким образом, чтобы добиться равномерного распределения нагрузки по всей имеющейся площади и обеспечить необходимое равновесие скользящих частей. Вещи на полках рекомендуется размещать по принципу: наиболее тяжёлые — ближе к краям (опорам), более лёгкие — ближе к центру. Высокие элементы (колонны, многоярусные шкафы, комоды и т.д.) рекомендуется больше нагружать в нижних секциях для обеспечения лучшей устойчивости этих элементов. При эксплуатации корпусной мебели не допускается статическая вертикальная нагрузка (в особенности с приложением усилия к одной точке): на дно ящиков — более 5 кг, на полки, крышки (шкафов, стеллажей, тумб) — более 10 кг. Нормальное усилие открытия дверей — до 3 кг, усилие выдвижения ящиков — до 5 кг. При ослаблении резьбовых соединений периодически их подтягивайте. 4. **Уход за мебелью.** Производите уход за мебелью сухой мягкой тканью (фланель, миткаль) с помощью специальных средств, придающих блеск поверхности, защищающих от появления статического электричества. Не допускается применять средства, не предназначенные для ухода за мебелью. Для ухода за стеклянными и зеркальными поверхностями следует использовать только средства мягкого воздействия, не обладающие абразивным действием и не содержащие агрессивных компонентов. Внимательно читайте состав чистящих средств. 5. **Порядок предъявления претензий на качество мебели.** Претензии по комплектации или качеству мебели должны направляться покупателем непосредственно в магазин, где приобретена мебель, с обязательным приложением документов на покупку. Претензии от покупателей принимаются розничными торговыми организациями в течение гарантийного срока. Гарантийный срок эксплуатации мебели — 5 лет. Срок службы — 10 лет. **Техническое описание (размеры изделий и деталей, в том числе на рисунках и в таблицах) приведено без обязательств с нашей стороны. Мы оставляем за собой право на внесение конструктивных изменений без ущерба функциональности, изменение ассортимента и окончательного дизайна нашей продукции.**