

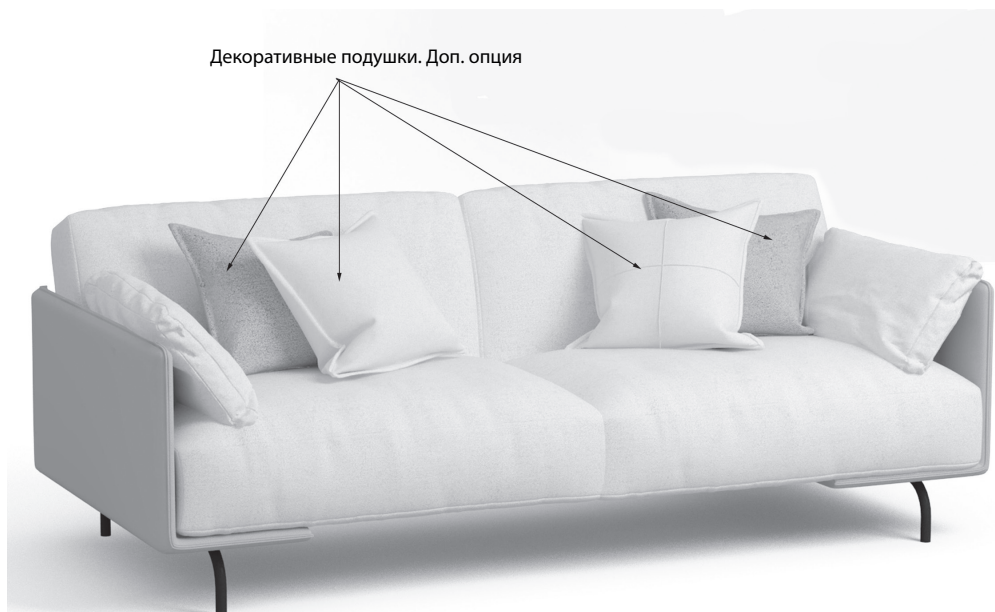
М. 2467. Инструкция по сборке и эксплуатации мебели

Диван прямой Хелин, декоративные подушки

EAC

ВНИМАНИЕ! При транспортировке и хранении мягкой мебели в упаковке она должна быть надежно защищена от намокания, грязи, сильных толчков, ударов тяжелыми предметами, а также недопустимо падение с любой высоты

ДИВАН В СЛОЖЕННОМ ВИДЕ



Размеры:

2120 x 1150 x 870 мм (Д x Г x В).

Спальное место:

1350 x 2000 x 440 мм (Ш x Д x В).

Механизм: Клик-кляк (2 положения).

Наполнение:

ППУ 3535HR, h - 80 мм + Memory foam (пена с эффектом памяти) LR 5016, h - 30 мм.

Материалы:

Ткань - на выбор

Опоры — металл.

Доп. опция — подушки декоративные:

- размер 500 x 500 мм, толщина 150 мм, чехол съемный.
- размер 600 x 400 мм, толщина 150 мм, чехол съемный.

Перечень необходимого инструмента: отвертка, гаечный ключ №10.

ДИВАН В РАЗЛОЖЕННОМ ВИДЕ



Шаг 1

Разрезать скотч, освободить изделие и все комплектующие элементы от упаковки, не повреждая обивку дивана.

Шаг 2

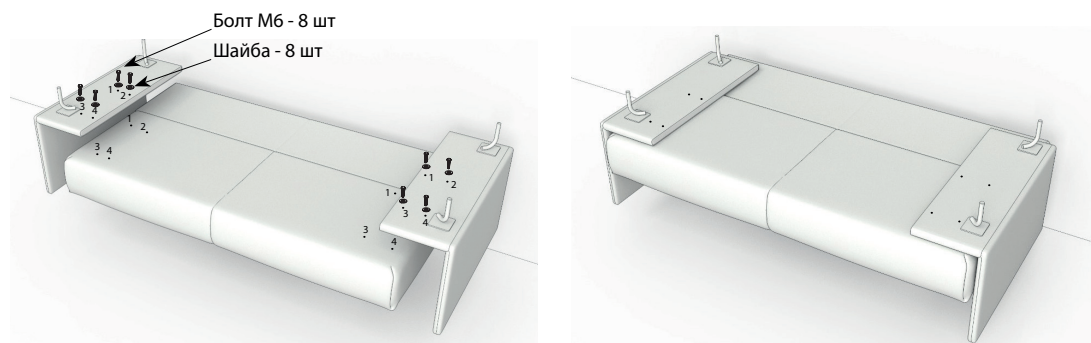
Крепление опор

Винт М6х20 - 3шт

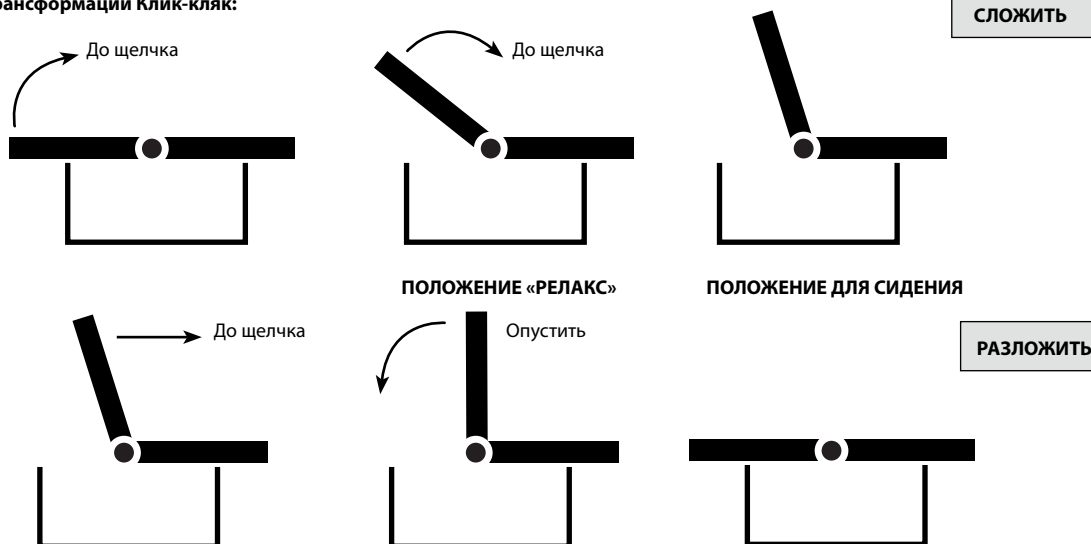


Шаг 3 Крепление подлокотников

Совместите подлокотник с отверстиями крепления на диване и закрепите болтом М6, с помощью гаечного ключа №10



Механизм трансформации Клик-кляк:



Правила по эксплуатации и уходу за мебелью

- Мебель рекомендуется эксплуатировать в помещении с температурой воздуха не ниже +10С° и относительной влажностью 60-70%.
- При транспортировке и хранении мебели при минусовой температуре, необходимо до начала эксплуатации мебель выдержать в теплом помещении не менее суток без механических воздействий • Не допускается располагать мебель под прямыми солнечными лучами • Не располагайте мебель близко к отопительным приборам • Не допускается прямой контакт с водой • Перемещение изделия следует производить, слегка приподняв его над полом • При раскладывании трансформируемых элементов мебели избегайте резких рывков и перекосов
- Лакированные поверхности следует протирать сухой тканью, оберегать от попадания на них растворителей • Остаточные деформации мягких элементов в пределах 10% не является дефектом (ГОСТ 19917 п.22.15) • Мягкая мебель предназначена для отдыха в сидячем и лежащем положениях. Не рекомендуется вставать ногами на изделие, сидеть на подлокотниках, подвергать мебель механическому воздействию. Не превышайте предельно допустимую нагрузку на подлокотники – 30 кг; спинку - 40 кг (в вертикальном положении и положении «релакс») / 120 кг (в горизонтальном положении); сиденье – 200 кг • Соблюдать правила ухода за мебелью и правила эксплуатации, указанные в данном паспорте • Не рекомендуется размещать на мебели ковры, ковровые накладки, покрывала из жёсткой ткани и т.п. Их жёсткая изнаночная сторона может повредить лицевой слой кожи или ткани.
- Периодически (1 раз в год) подтягивать все резьбовые соединения. В процессе эксплуатации резьбовые соединения ослабевают, и поэтому, для безопасной эксплуатации мебели, необходимо проводить их периодический осмотр и подтягивать все резьбовые соединения • По мере надобности смазывать трущиеся части механизма. Смазывание производится путём нанесения 1-2 капель индустриального масла И20А (продаётся в хозяйственных магазинах) в зону трения шарниров с последующим удалением излишков с помощью хлопчатобумажной ткани • Соблюдение всех вышеперечисленных правил эксплуатации сохранит привлекательный вид мягкой мебели и позволит Вам наслаждаться её комфортом долгие годы.

ПРАВИЛА УХОДА ЗА МЕБЕЛЬЮ

- При сьемном мебельном покрытии для удаления загрязнения пользуйтесь услугами специальных химчисток
- Уход за мебелью с лакокрасочными покрытиями:
 - поверхность изделий предохранять от механических повреждений, от попадания на них жидкостей, растворяющих лакокрасочную пленку (спирт, ацетон и др.). Случайно попавшую на поверхность изделий жидкость немедленно удалить.
 - удалять пыль мягкой тканью или с помощью пылесоса. Не допускается применять соду, порошки и пасты, не предназначенные для ухода за мебелью.
 - протирать лакокрасочные поверхности сухой мягкой тканью типа фланели.
 - для предотвращения усадки подушки необходимо периодически взбивать, равномерно распределяя наполнитель.
- Уход за тканевыми покрытиями зависит от марки материала:
 - GUCCI:** • беречь от прямых солнечных лучей • беречь от воздействия ламп накаливания • держать вдали от обогревательных приборов • сухая чистка пылесосом. Рекомендуется использовать насадку с мягкой щетиной • для самостоятельной очистки допускается использование специальных моющих средств • удаление локальных загрязнений мебельными пенными или бесщелочными пенообразующими растворами.
 - Нанокотаж NEO:** • беречь от воздействия прямых солнечных лучей • удалять пыль при помощи влажной губки или салфетки, обладающей гладкой поверхностью (микрофибра) • при удалении загрязнений рекомендуется использовать неконцентрированный мыльный раствор • сухая чистка пылесосом. Рекомендуется использовать насадку с мягкой щетиной.
 - Elixir:** • сухая чистка • химчистка • беречь от воздействия прямых солнечных лучей • не ближе 40-60 см от источников тепла • не использовать абразивные средства.
 - Belgium:** • беречь от воздействия прямых солнечных лучей • размещать не ближе 1 м от источников тепла • избегать острых предметов • не стирать • не гладить • не отбеливать • не использовать абразивные средства • чистка влажной губкой, смоченной в мыльном растворе • избегать химических моющих средств • сухая и мокрая чистка (не машинная) • запрещена барабанная сушка.
 - ENZO 999:** • беречь от воздействия прямых солнечных лучей • держать вдали от обогревательных приборов • сухая чистка пылесосом. Рекомендуется использовать насадку с мягкой щетиной • не использовать абразивные средства • отбеливание запрещено.
 - Loft, Maxwell:** беречь от прямых солнечных лучей • размещать не ближе 40-60 см от источников тепла • не использовать абразивные средства • чистка мылом и хлопчатобумажной тканью • нельзя отжимать или перекручивать • отбеливание запрещено.
 - Vertical, Velutto:** беречь от прямых солнечных лучей • размещать не ближе 40-60 см от источников тепла • не использовать абразивные средства • деликатная химчистка с использованием простых реагентов • сухая чистка пылесосом мягкой щёткой.
 - CITUS N:** • не стирать • не гладить • запрещено использование отбеливателя • химчистка • запрещена сушка в специальной сушильной камере • сухая чистка пылесосом мягкой щёткой • чистка влажной губкой, смоченной в мыльном растворе при температуре 30 гр.

Гарантийный срок эксплуатации продукции составляет: 24 (двадцать четыре) месяца на каркас изделия и механизмы; 12 (двенадцать) месяцев на материал обивки.

Техническое описание (размеры изделий и деталей, в том числе на рисунках и в таблицах) приведено без обязательств с нашей стороны. Мы оставляем за собой право на внесение конструктивных изменений без ущерба функциональности, изменение ассортимента и окончательного дизайна нашей продукции.