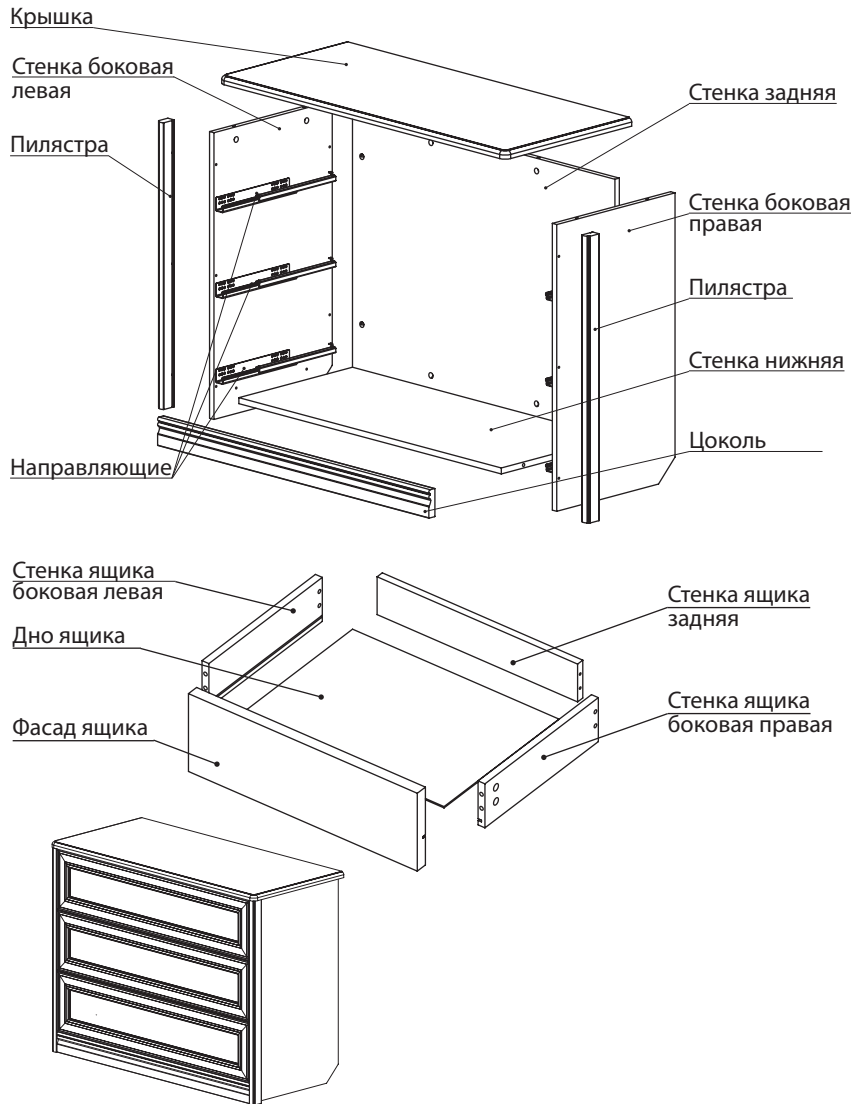




08996999

М. 2189. Инструкция по сборке и эксплуатации мебели Равенна. Комод Рв1-50

**АРТИС**
мебель вашего стиля**ЕАС****ВНИМАНИЕ!** Упаковку мебели до окончания сборки выбрасывать категорически запрещается.
В противном случае претензии по качеству мебели **ФАБРИКА НЕ ПРИНИМАЕТ**

Спецификация Рв1-50. Детали

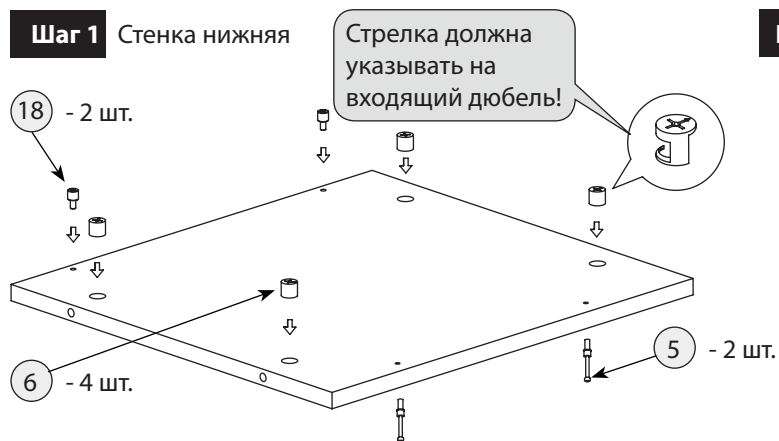
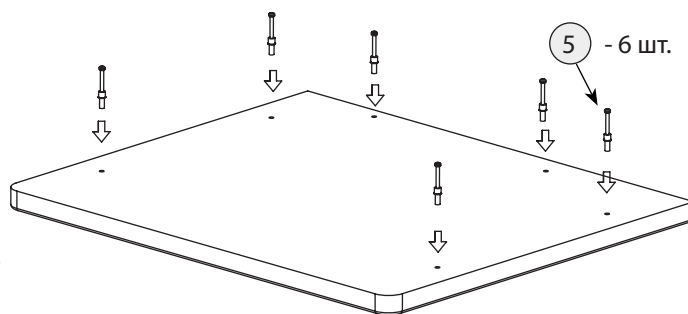
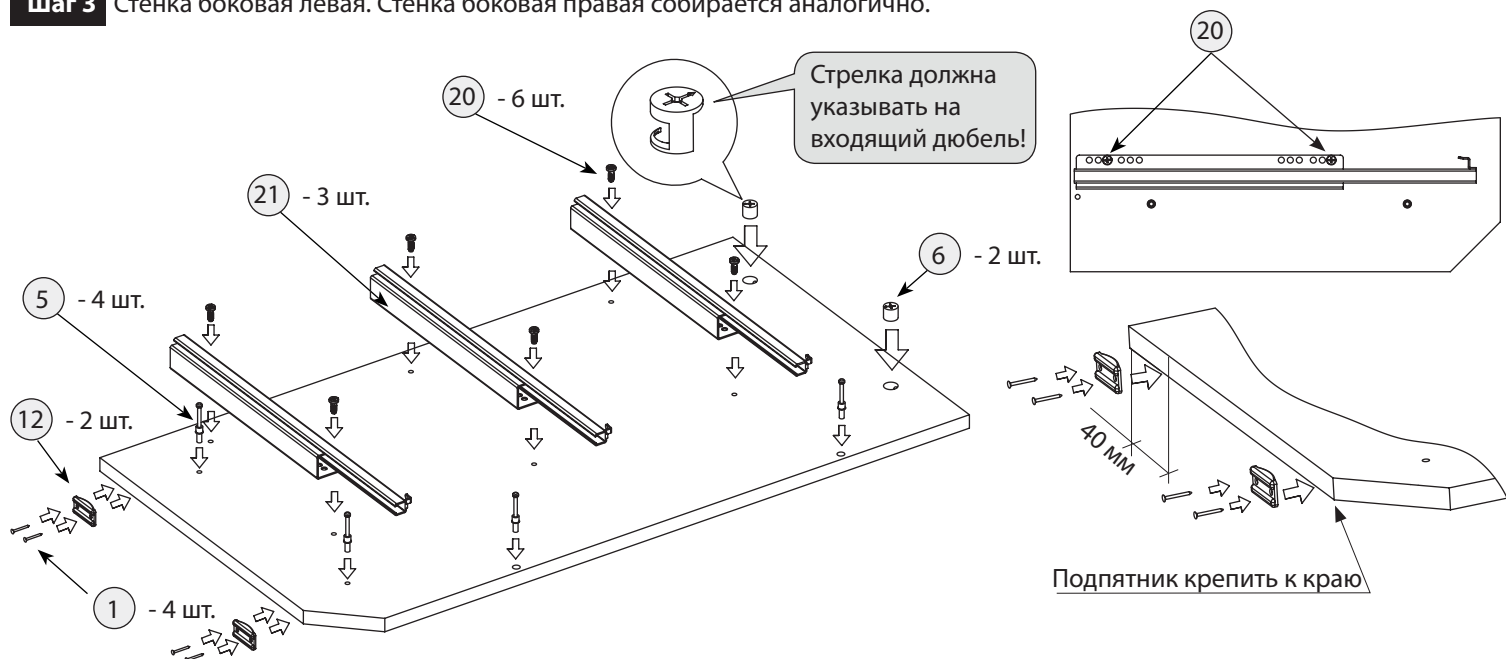
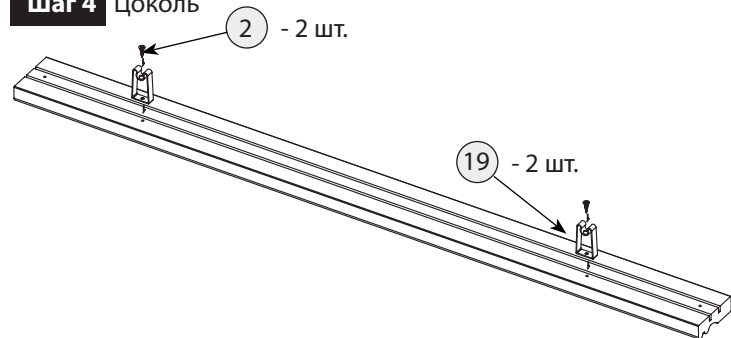
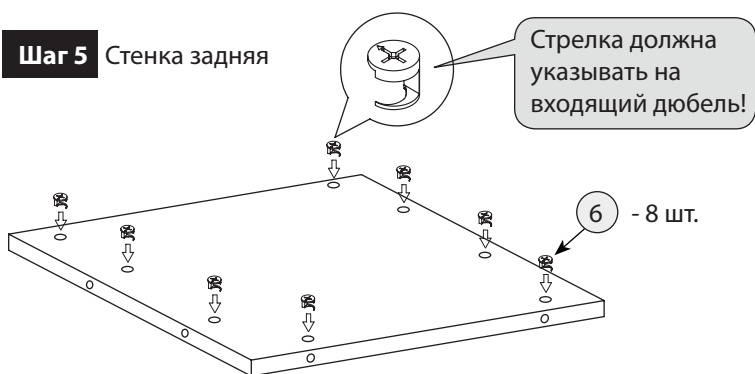
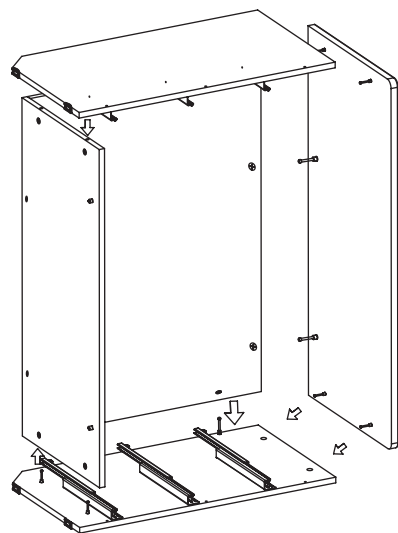
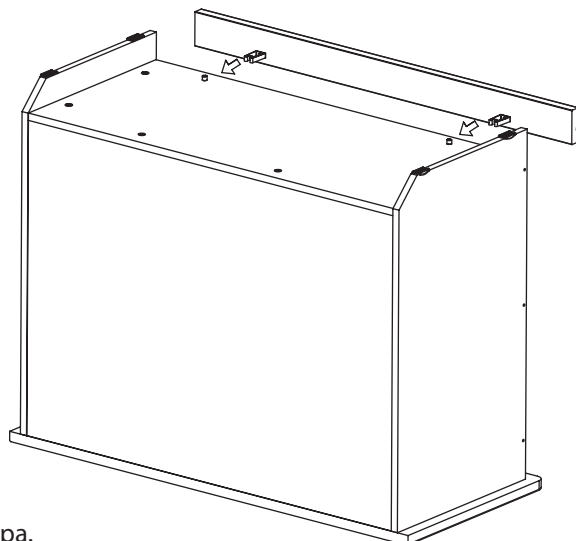
Наименование	Кол., шт.	Код	Размер, мм	Толщ., мм
Артикул упаковки 2586 Кол-во 1				
Дно ящика	3	D.0408-01	927 x 405	3,2
Артикул упаковки 2938 Кол-во 1				
Крышка	1	M.0652	1042 x 460	22
Артикул упаковки 3339 Кол-во 1				
Цоколь	1	D.3130-02	986 x 75	22
Артикул упаковки 2728 Кол-во 1				
Пиластра	2	D.2548-01	765 x 42	24
Артикул упаковки 2816 Кол-во 1				
Стенка боковая левая	1	D.2263-03	765 x 430	16
Стенка боковая правая	1	D.2263-04	765 x 430	16
Артикул упаковки 2817 Кол-во 1				
Стенка задняя	1	D.1956-02	954 x 689	16
Артикул упаковки 3144 Кол-во 1				
Стенка нижняя	1	D.2641-01	954 x 430	16
Артикул упаковки 2593 Кол-во 1				
Стенка ящика бок. левая	3	D.1015-02	399 x 159	16
Стенка ящика бок. правая	3	D.1016-02	399 x 159	16
Стенка ящика задняя	3	D.1018-01	914 x 145	16

Спецификация. Фасады

Артикул упаковки 8666 Кол-во 3				
Рв1-50 К-т фас Г	1	F.0253-02	982 x 226	21

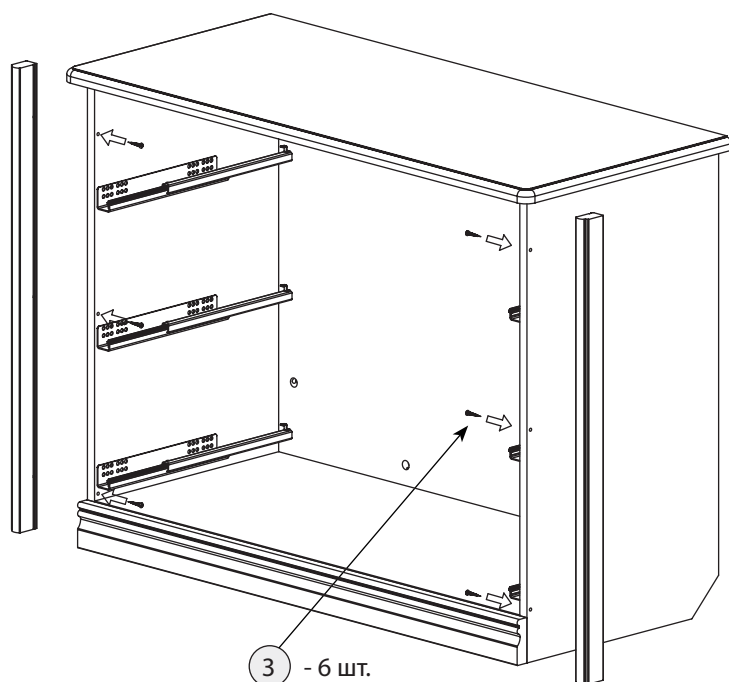
Количество фурнитуры на изделие

Тип фурнитуры	Кол-во	Тип фурнитуры	Кол-во	Тип фурнитуры	Кол-во	Тип фурнитуры	Кол-во
1 Гвоздь мебельный	8	7 Конфирмат 7x50	12	13 Демпфер	6	19 Клипса цоколя	2
2 Шуруп 4x16	2	8 Шуруп 3,5x11	6	14 Заглушка эксцентрика	24	20 Евровинт 6,3 x 13	12
3 Шуруп 4 x 30 полусфера с пресс-шайбой	6	9 Шуруп 4x50	2	15 Заглушка конфирмата	12	21 Направляющие	6
4 Дюбель пластиковый 6 x 50	2	10 Ключ шестигранный	1	16 Шуруп 4 x 20 потайной под крест	12	22 Планка опорная для ящика 400 мм	3
5 Дюбель	28	11 Клин установочный	4	17 Шуруп 4,2x25 с пресс-шайбой острый	24	23 Фиксатор	9
6 Эксцентрик	28	12 Подпятник	4	18 Держатель клипсы цоколя	2	24 Заглушка d=5 мм	12

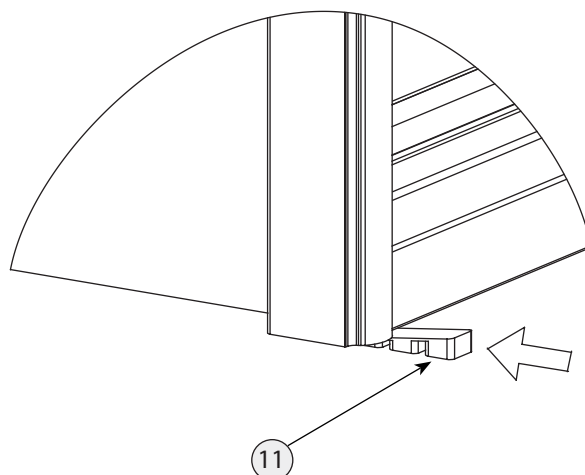
Шаг 1 Стенка нижняя**Шаг 2** Крышка**Шаг 3** Стенка боковая левая. Стенка боковая правая собирается аналогично.**Шаг 4** Цоколь**Шаг 5** Стенка задняя**Шаг 6** Собирать, как показано на рисунке**Шаг 7** Собирать, как показано на рисунке

После соединения эксцентрики
закрутить по часовой стрелке до упора.

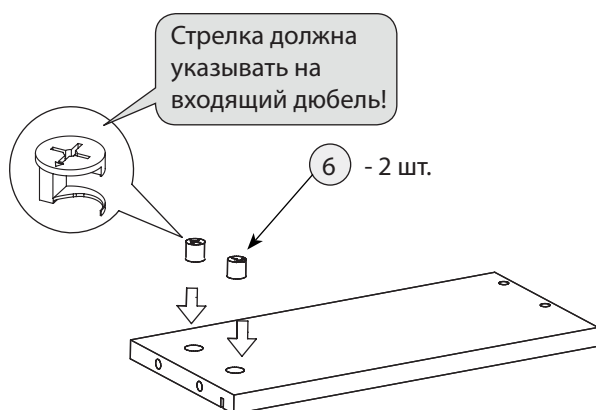
Шаг 8 Собрать, как показано на рисунке



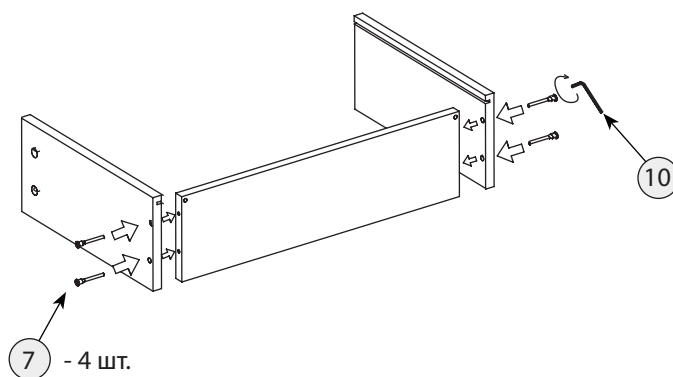
Шаг 9 Для выравнивания используйте установочный клин



Шаг 10 Сборка ящика. Стенка боковая левая

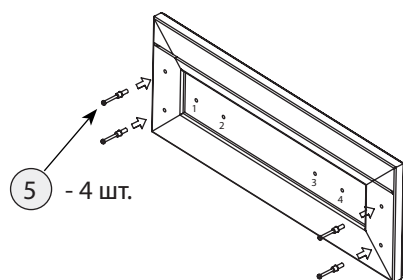


Шаг 11 Собрать стенку заднюю и стенки боковые ящика



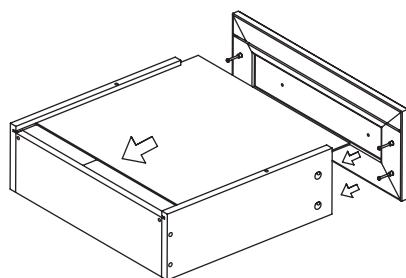
Стенка боковая правая собирается аналогично.

Шаг 12 Фасад ящика



Досверлить отв. $\varnothing 5$
в зависимости от ручки:
скоба - 1, 2, 3, 4; кнопка - 1, 4

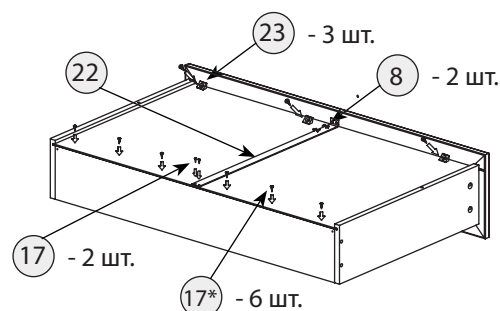
Шаг 13 Вставить дно ящика в пазы



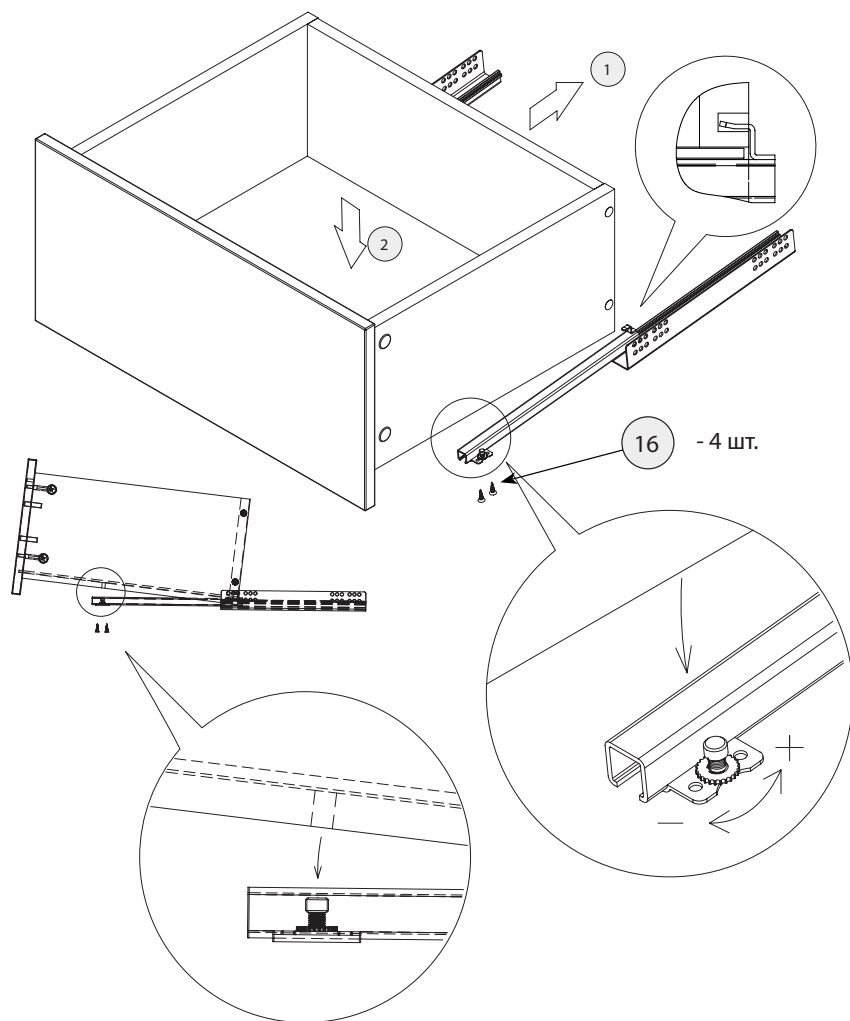
После соединения
эксцентрики закрутить
по часовой стрелке до упора.

Шаг 14

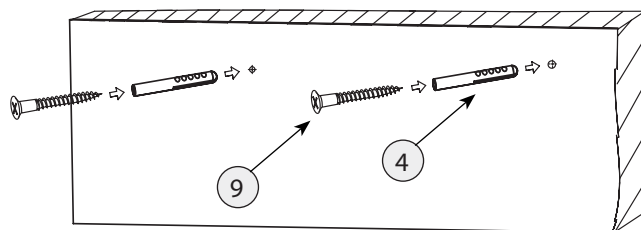
Выровнять диагонали ящика и
закрепить дно



*Необходимо предварительно просверлить отверстия строго по центру торца задней стенки сверлом $d=3\text{мм}$, глубиной 25мм. Количество отверстий = количеству шурупов.



Регулировка ящика по высоте производится с помощью поворота регулировочного колесика (+3 мм)



Предварительно просверлить отверстия диаметром 5 мм в задней стенке комода.

Внимание! Изделие должно быть закреплено на стене с помощью прилагаемого крепежа, который подходит для крепления шкафа к стене из бетона или кирпича без пустот.

Всегда выбирайте крепеж, который подходит к материалу Ваших стен. Если прилагаемый крепеж не подходит к Вашим стенам, обратитесь в специализированный магазин.

После установки изделия и регулировки всех механизмов необходимо все отверстия и видимые эксцентрики минификсов закрыть заглушками.

Правила по эксплуатации и уходу за мебелью

Сохранность качества приобретённой мебели зависит от соблюдения условий её хранения и эксплуатации.

1. Транспортировка мебели. Мебель в собранном виде должна перевозиться в вертикальном положении с закрытыми дверьми и ящиками транспортными средствами, приспособленными для перевозки и предохранения мебели от повреждений, загрязнений и атмосферных осадков. Мебель, перевозимая при температуре ниже 0°C, охлаждается и при установке в помещение «запотекает», поэтому её следует немедленно протереть чистой сухой мягкой тканью. **2. Установка мебели.** Мебель не следует устанавливать близко к сырým и холодным стенам или к источникам тепла (печам, батареям и др. отопительным приборам). Минимальное расстояние 0.5 м. Установку или перестановку мебели следует производить только путём поднятия изделия за боковые стенки. При не ровных полах под опорные элементы мебели вставляются установочные клинья. **3. Эксплуатация мебели.** Используйте мебель в помещениях с температурой воздуха от 10 до 55°C и относительной влажностью не более 80%.

Мебель и зеркала должны быть защищены от воздействия прямого солнечного света, так как под их действием изменяется цвет и портится внешний вид изделия. Не допускайте попадания на мебель агрессивных жидкостей (спирта, ацетона, растворителей, кислот, щелочей, масел и т. п.). Случайно попавшую на поверхность жидкость следует немедленно стереть сухой тканью. Не следует ставить на поверхность мебели горячие предметы. Корпусная мебель должна использоваться в соответствии с функциональным назначением каждого отдельного предмета. Все тяжести следует размещать внутри шкафов и тумб таким образом, чтобы добиться равномерного распределения нагрузки по всей имеющейся площади и обеспечить необходимое равновесие скользящих частей. Вещи на полках рекомендуется размещать по принципу: наиболее тяжелые — ближе к краям (опорам), более легкие — ближе к центру. Высокие элементы (колонны, многоярусные шкафы, комоды и т.д.) рекомендуется больше нагружать в нижних секциях для обеспечения лучшей устойчивости этих элементов. При эксплуатации корпусной мебели **не допускается** статическая вертикальная нагрузка (в особенности с приложением усилия к одной точке): на дно ящиков — более 5 кг, на полки, крышки, стенки верхние (шкафов, стеллажей, тумб) — более 10 кг. Нормальное усилие открытия дверей — до 3 кг, усилие выдвижения ящиков — до 5 кг. При ослаблении резьбовых соединений периодически их подтягивайте. **4. Уход за мебелью.** Производите уход за мебелью сухой мягкой тканью (фланель, миткаль) с помощью специальных средств, придающих блеск поверхности, защищающих от появления статического электричества. Не допускается применять средства, не предназначенные для ухода за мебелью. Для ухода за стеклянными и зеркальными поверхностями следует использовать только средства мягкого воздействия, не обладающие абразивным действием и не содержащие агрессивных компонентов. Внимательно читайте состав чистящих средств.

5. Порядок предъявления претензий на качество мебели. Претензии по комплектации или качеству мебели должны направляться покупателем непосредственно в магазин, где приобретена мебель, с обязательным приложением документов на покупку. Претензии от покупателей принимаются розничными торговыми организациями в течение гарантийного срока. Гарантийный срок эксплуатации мебели — 5 лет. Срок службы — 10 лет.

Техническое описание (размеры изделий и деталей, в том числе на рисунках и в таблицах) приведено без обязательств с нашей стороны. Мы оставляем за собой право на внесение конструктивных изменений без ущерба функциональности, изменение ассортимента и окончательного дизайна нашей продукции.