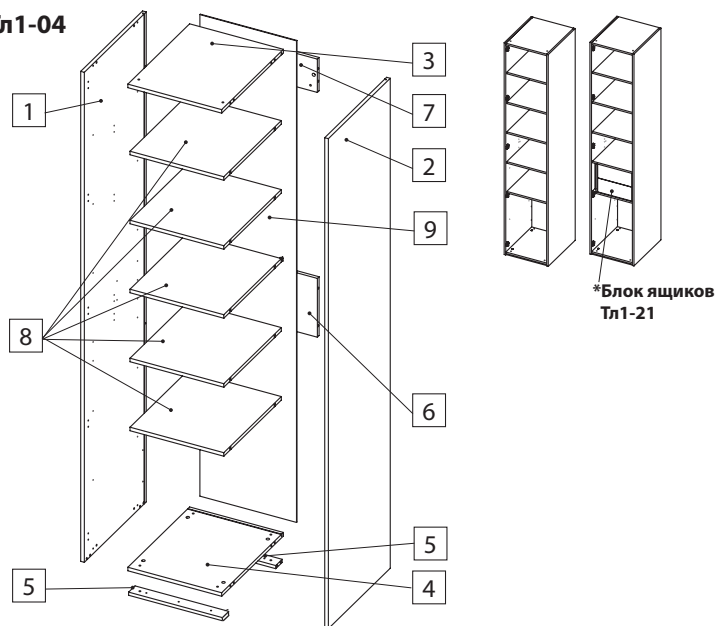
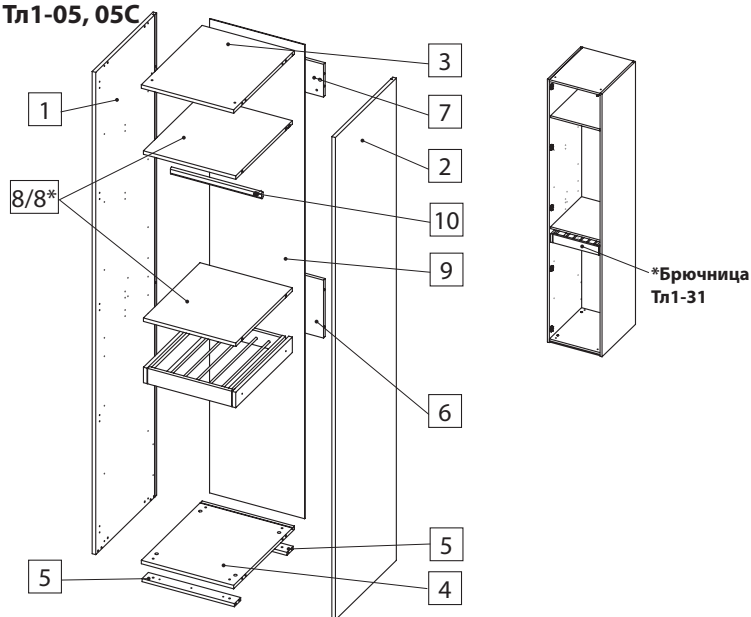




08811999

М. 1971. Инструкция по сборке и эксплуатации мебели **Тоledo**. Шкаф с наполнением. Тл1-04, 05, 05C

**АРТИС**
мебель вашего стиля**EAC****ВНИМАНИЕ!** Упаковку мебели до окончания сборки выбрасывать категорически запрещается.
В противном случае претензии по качеству мебели **ФАБРИКА НЕ ПРИНИМАЕТ****Тл1-04****Тл1-05, 05C****Спецификация. Детали**

	Артикул упак.	Модуль	Кол-во упак.	Наименование	Кол., шт.	Код	Размер, мм
1	7206	Тл1-04,05,05C	1	Стенка боковая левая	1	D.6375-01	2500 x 580 x 18
2				Стенка боковая правая	1	D.6375-02	2500 x 580 x 18
3	8391		1	Стенка верхняя	1	D.6364-01	464 x 579 x 18
4			1	Стенка нижняя	1	D.6364-02	464 x 579 x 18
5			1	Планка монтажная	2	D.7635-01	464 x 80 x 16
6			7449	1	Ребро жесткости	1	D.6368-01
7	7208		1	Ребро жесткости	1	D.6665-01	464 x 170 x 16
8	7231	Тл1-04	5	Полка	1	D.6366-01	464 x 539 x 18
		Тл1-05	2				
		Тл1-05C	1				
8*	7209	Тл1-05C	1	Полка с подсв. в сборе	1	F.0386-01	464 x 539 x 18
9	7212	Тл1-04,05,05C	1	Стенка задняя	1	D.6369-01	2461 x 478 x 3,2
10	7211	Тл1-05,05C	1	Штанга	1	D.6437-01	458

Спецификация. Двери (В состав корпуса не входят)

Наименование	Кол., шт.	Код	Размер, мм
Арт. упаковки 7213 Кол-во 1			
Дверь	1	D.6355-01	2468 x 496 x 18
Арт. упаковки 10479 Кол-во 1			
Дверь с инт. ручкой	1	F.0813-01	2468 x 496 x 19,5
Арт. упаковки 9849/10973 Кол-во 1			
Дверь AI с зеркалом	1	F.0690-01/F.0878-01	2468 x 495 x 20

Инструкция по подключению подсветки
и электрическая схема приведены в инструкции,
входящей в состав блока питания

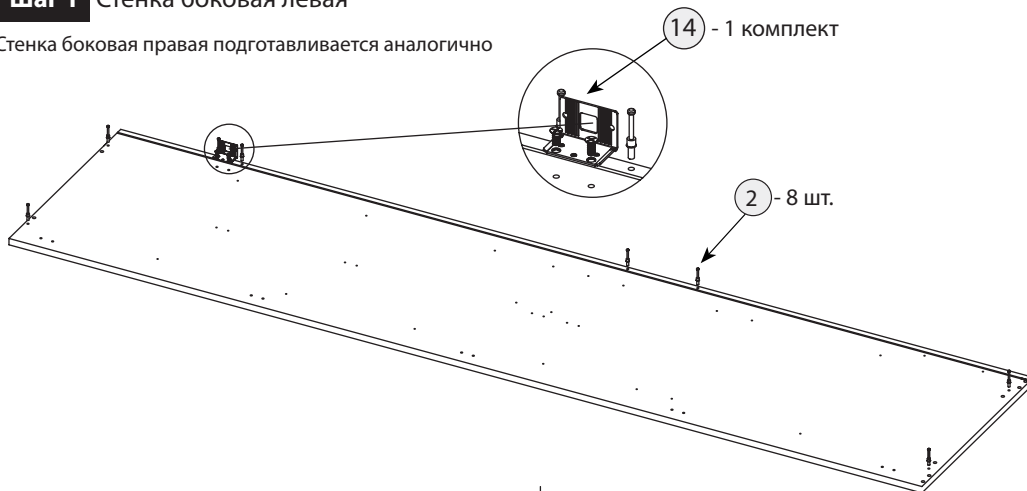
Количество фурнитуры на изделие, Тл1-04/05/05C

*Тип петли и крепежа зависит от типа двери

Тип фурнитуры	Кол-во	Тип фурнитуры	Кол-во	Тип фурнитуры	Кол-во	Тип фурнитуры	Кол-во	Тип фурнитуры	Кол-во
1  Эксцентрик	16	6  Муфта фторка М6*13 или гайка для опоры	4	11  Межсекционная стяжка	4	16  Опора регулируемая PI-10	4	21  Заглушка на плечо петли	5
2  Дюбель	16	7  Фиксатор задней стенки	14	12  Заглушка d = 5 мм	10	17  Подпятник войлочный	4	22  Заглушка d = 8 мм	4
3  Полочный фиксатор TABv16	20/8/8	8  Шуруп / винт M4x8*	4	13  Штангодержатель	-/2/2	18  Демпфер	2	23  Ручка	1
4  Полкодержатель TABv16	20/8/8	9  Шуруп 4x16	30/26/26	14  Комплект навеса	2	19  Петля накладная*	5	24  Заглушка эксцентрика	8
5  Шкант 8x30	16	10  Шуруп с прессшайбой 4x30	6	15  Гвоздь мебельный	15/-/	20  Ответная планка петли	5		

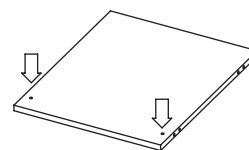
Шаг 1 Стенка боковая левая

Стенка боковая правая подготавливается аналогично



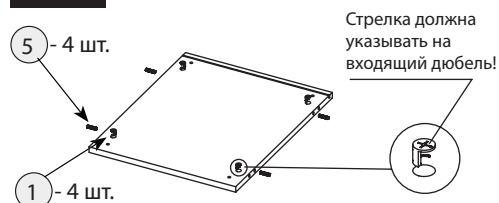
Шаг 2 Стенка верхняя для Тл1-05С

Досверлите насквозь одно отверстие Ø8 со стороны ручки фасада



Подробнее установку сенсорного выключателя см. инструкцию по установке подсветки в шкафы серии Толедо

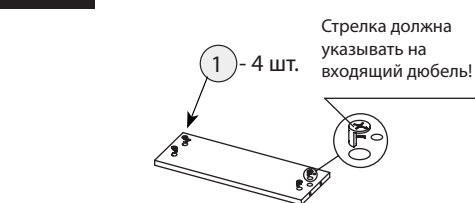
Шаг 3 Стенка верхняя



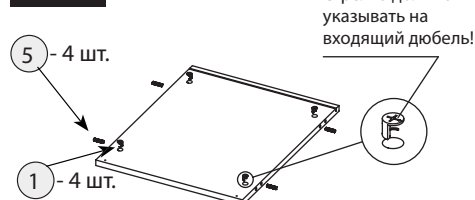
Шаг 5 Планка монтажная



Шаг 7 Ребро жесткости



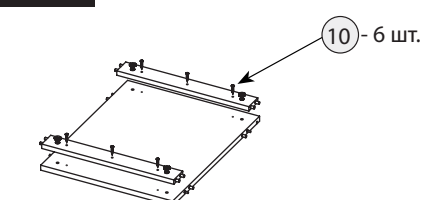
Шаг 4 Стенка нижняя



Шаг 6 Ребро жесткости

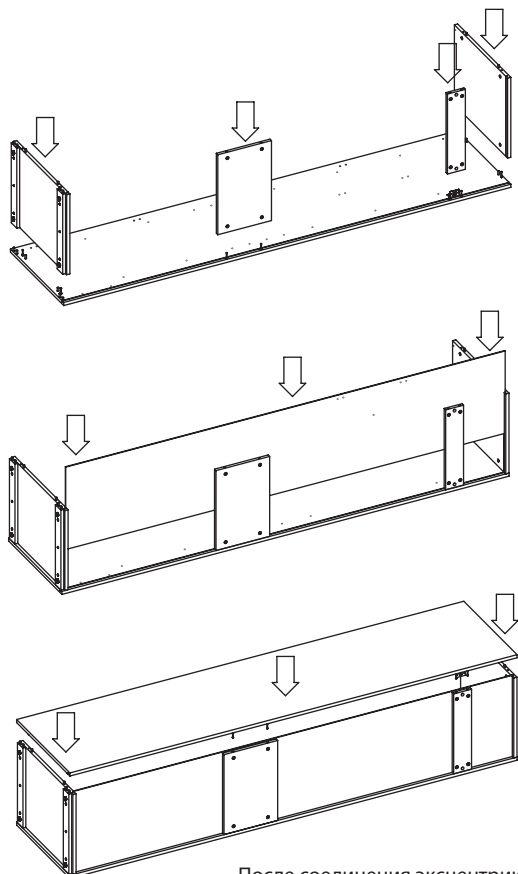


Шаг 8 Установка планок монтажных



Шаг 9 Сборка корпуса

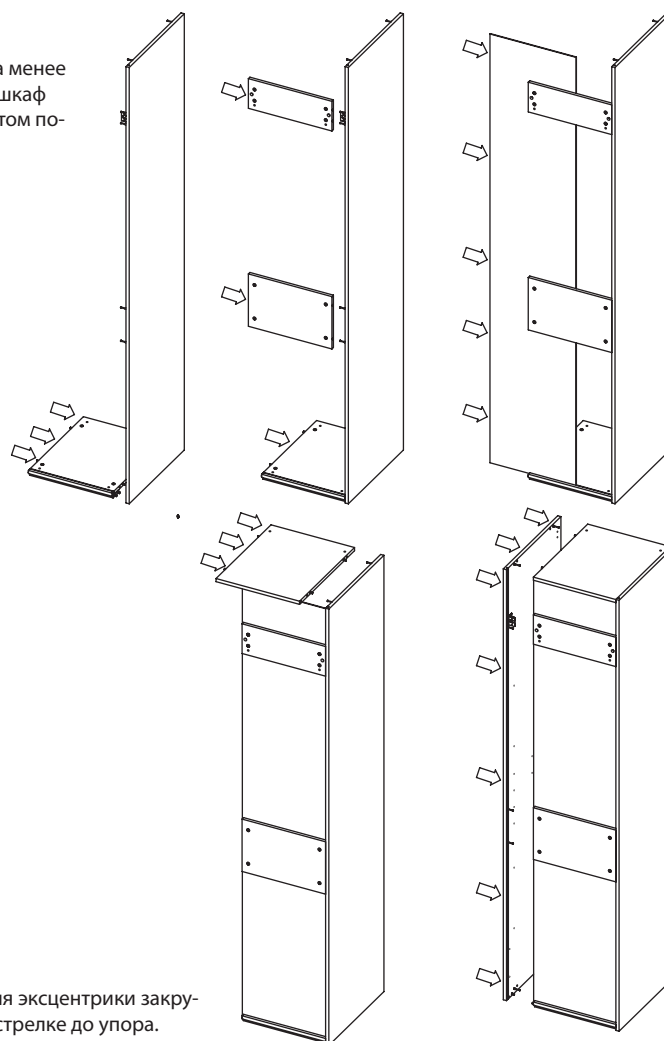
При высоте потолка более 2,6 м в помещении шкаф можно собирать в этом положении:



После соединения эксцентрики закрутить по часовой стрелке до упора.

Шаг 10

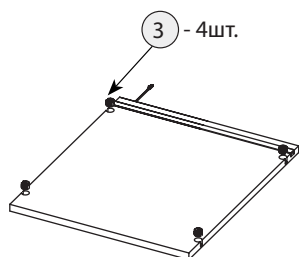
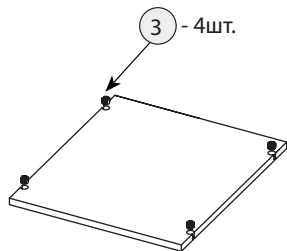
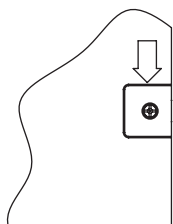
При высоте потолка менее 2,6 м в помещении шкаф нужно собирать в этом положении:



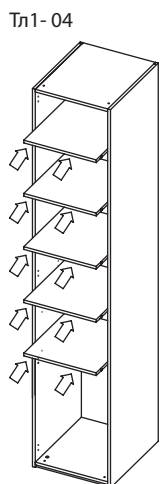
После соединения эксцентрики закрутить по часовой стрелке до упора.

Шаг 11 Полка с подсветкой

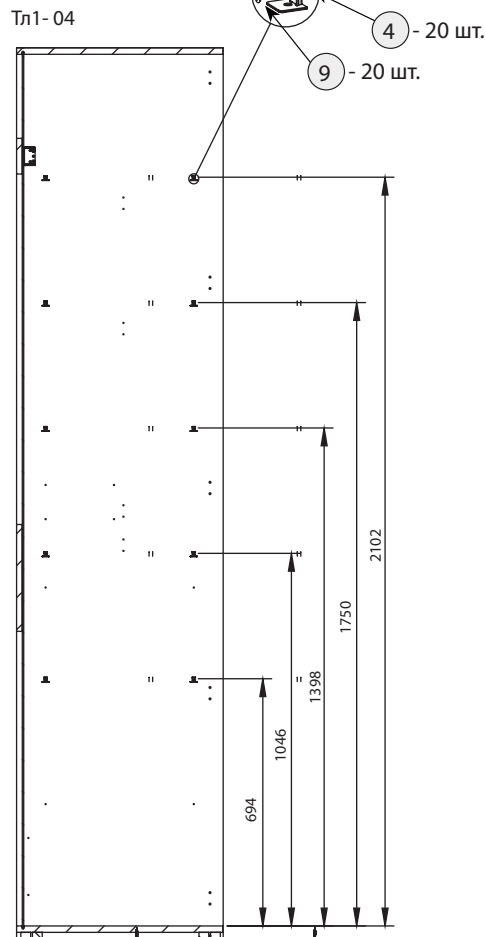
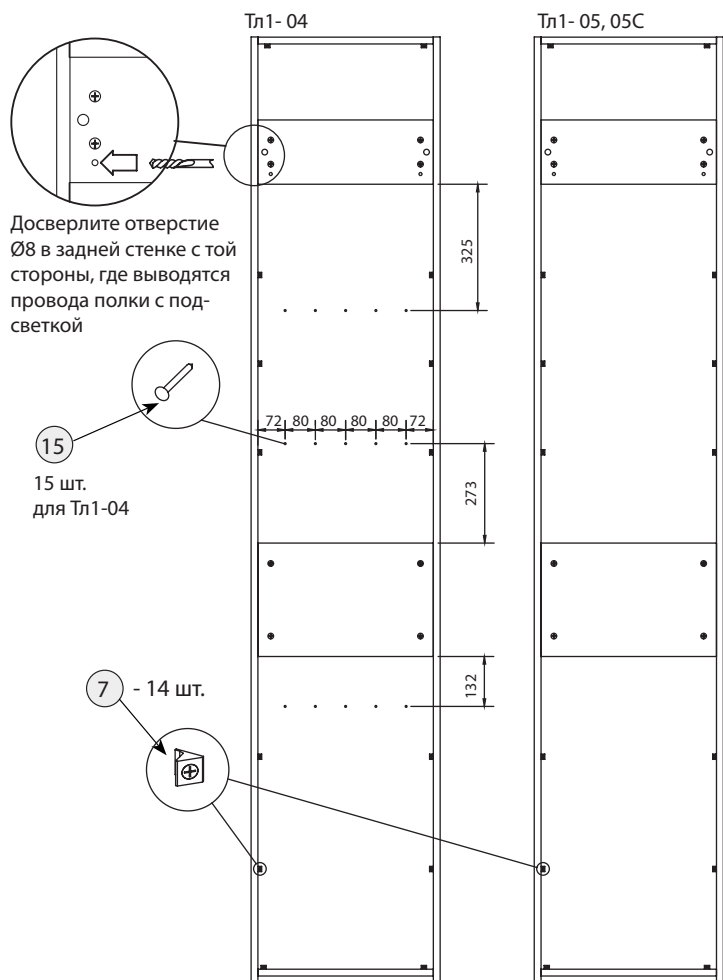
для Тл1- 05С

**Шаг 12** Полка**Шаг 14** Установите полки в шкаф

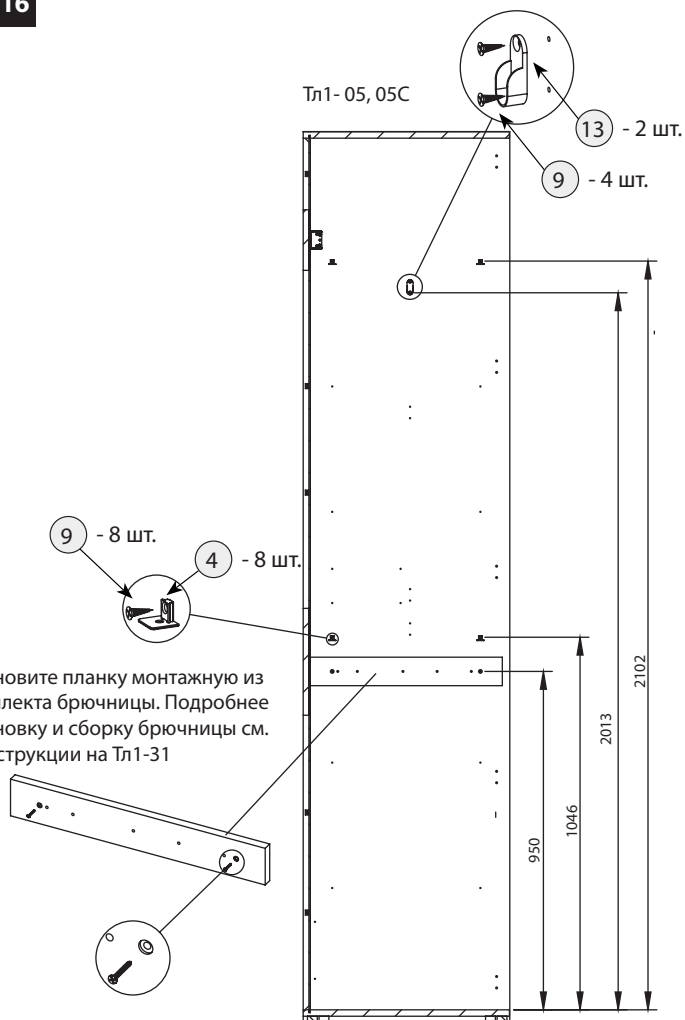
Затяните полочные стяжки, поворачивая по часовой стрелке эксцентрика

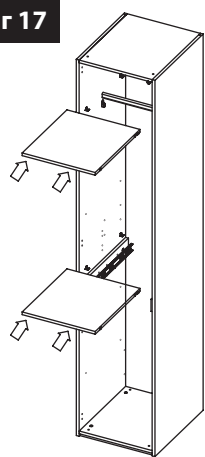
**Шаг 13**

Установите фурнитуру для внутреннего наполнения шкафа

**Шаг 15** Установите фиксаторы задней стенки и прибейте заднюю стенку к полке гвоздями**Шаг 16**

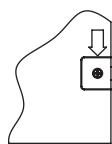
Установите планку монтажную из комплекта брючницы. Подробнее установку и сборку брючницы см. в Инструкции на Тл1-31



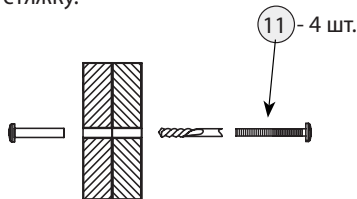
Шаг 17

Установите полки и штангу в шкаф

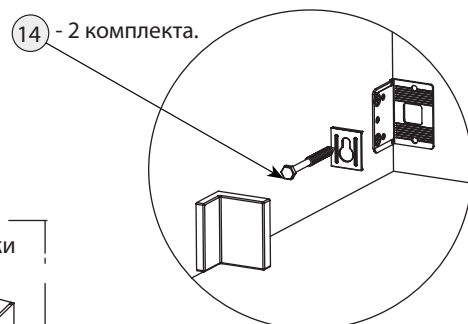
Затяните полочные стяжки, поворачивая по часовой стрелке эксцентрики

**Шаг 18**

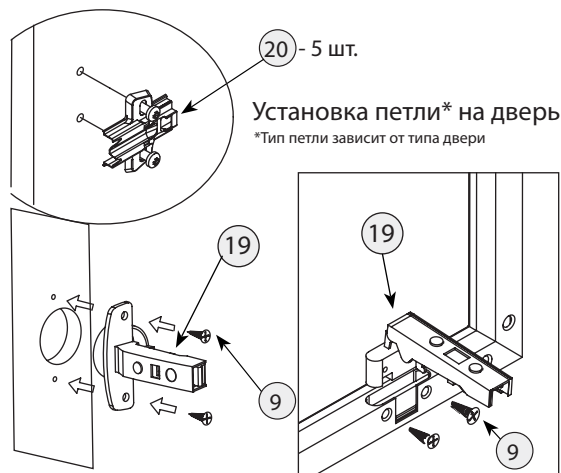
Установите шкаф на место эксплуатации. Выровняйте шкаф при помощи регулировочных опор. Для крепления рядом стоящих шкафов друг к другу используйте межсекционную стяжку.

**Шаг 19**

Изделие должно быть прикреплено к стене с помощью прилагаемого крепежа, который подходит для крепления шкафа к стене из бетона или кирпича без пустот. Всегда выбирайте крепеж, который подходит к материалу Ваших стен. Если прилагаемый крепеж не подходит к вашим стенам, обратитесь в специализированный магазин.

**Шаг 20**

Установка ответной планки

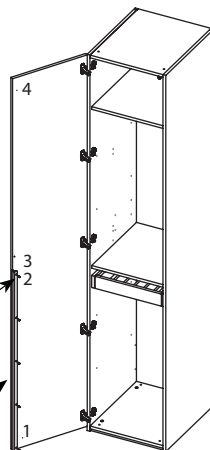
**Шаг 21**

Навеска дверей, установка ручки

Внимание! Совместите ручку с наколками 1 или 2. При этом от низа ручки до низа двери должно быть 17 мм.

*Тип крепежа зависит от типа двери

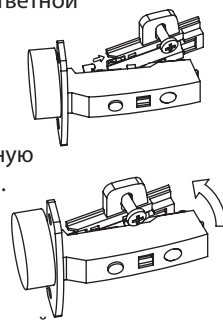
8 - 4 шт.*
23



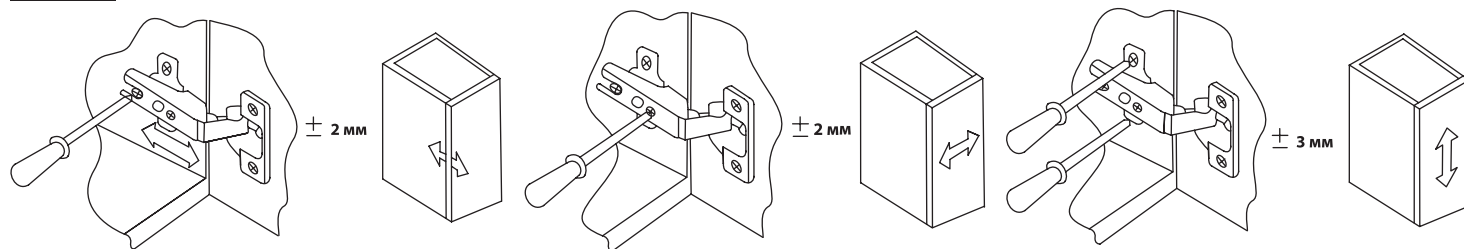
Соединение петли с ответной планкой

Наложить на монтажную планку, заведя в пазы.

Защелкнуть на монтажной планке нажатием

**Шаг 22**

Регулировка петель

**Шаг 23**

После установки изделия и регулировки всех механизмов необходимо все отверстия и видимые эксцентрики минификсов закрыть заглушками.

Правила по эксплуатации и уходу за мебелью

Сохранность качества приобретённой мебели зависит от соблюдения условий её хранения и эксплуатации.

1. Транспортировка мебели. Мебель в собранном виде должна перевозиться в вертикальном положении с закрытыми дверями и ящиками транспортными средствами, приспособленными для перевозки и предохранения мебели от повреждений, загрязнений и атмосферных осадков. Мебель, перевозимая при температуре ниже 0°C, охлаждается и при установке в помещение «запотевают», поэтому её следует немедленно протереть чистой сухой мягкой тканью.

2. Установка мебели. Мебель не следует устанавливать близко к сырým и холодным стенам или к источникам тепла (печам, батареям и др. отопительным приборам). Минимальное расстояние 0.5 м. Установку или перестановку мебели следует производить только путём поднятия изделия за боковые стенки. При не ровных полах под опорные элементы мебели вставляются установочные клинья.

3. Эксплуатация мебели. Используйте мебель в помещениях с температурой воздуха от 10 до 55°C и относительной влажностью не более 80%.

Мебель и зеркала должны быть защищены от воздействия прямого солнечного света, так как под их действием изменяется цвет и портится внешний вид изделия. Не допускайте попадания на мебель агрессивных жидкостей (спирта, ацетона, растворителей, кислот, щелочей, масел и т. п.). Случайно попавшую на поверхность жидкость следует немедленно стереть сухой тканью. Не следует ставить на поверхность мебели горячие предметы. Корпусная мебель должна использоваться в соответствии с функциональным назначением каждого отдельного предмета.

Все тяжести следует размещать внутри шкафов и тумб таким образом, чтобы добиться равномерного распределения нагрузки по всей имеющейся площади и обеспечить необходимое равновесие скользящих частей. Вещи на полках рекомендуется размещать по принципу: наиболее тяжелые — ближе к краям (опорам), более легкие — ближе к центру. Высокие элементы (колонны, многоярусные шкафы, комоды и т.д.) рекомендуется больше нагружать в нижних секциях для обеспечения лучшей устойчивости этих элементов. При эксплуатации корпусной мебели **не допускается** статическая вертикальная нагрузка (в особенности с приложением усилия к одной точке): на дно ящиков — более 5 кг, на полки, крышки (шкафов, стеллажей, тумб) — более 10 кг. Нормальное усилие открытия дверей — до 3 кг, усилие выдвигания ящиков — до 5 кг. При ослаблении резьбовых соединений периодически их подтягивайте.

4. Уход за мебелью. Производите уход за мебелью сухой мягкой тканью (фланель, миткаль) с помощью специальных средств, придающих блеск поверхности, защищающих от появления статического электричества. Не допускается применять средства, не предназначенные для ухода за мебелью. Для ухода за стеклянными и зеркальными поверхностями следует использовать только средства мягкого воздействия, не обладающие абразивным действием и не содержащие агрессивных компонентов. Внимательно читайте состав чистящих средств.

5. Порядок предъявления претензий на качество мебели. Претензии по комплектации или качеству мебели должны направляться покупателем непосредственно в магазин, где приобретена мебель, с обязательным приложением документов на покупку. Претензии от покупателей принимаются розничными торговыми организациями в течение гарантийного срока. Гарантийный срок эксплуатации мебели — 5 лет. Срок службы — 10 лет.

Техническое описание (размеры изделий и деталей, в том числе на рисунках и в таблицах) приведено без обязательств с нашей стороны. Мы оставляем за собой право на внесение конструктивных изменений без ущерба функциональности, изменение ассортимента и окончательного дизайна нашей продукции.