

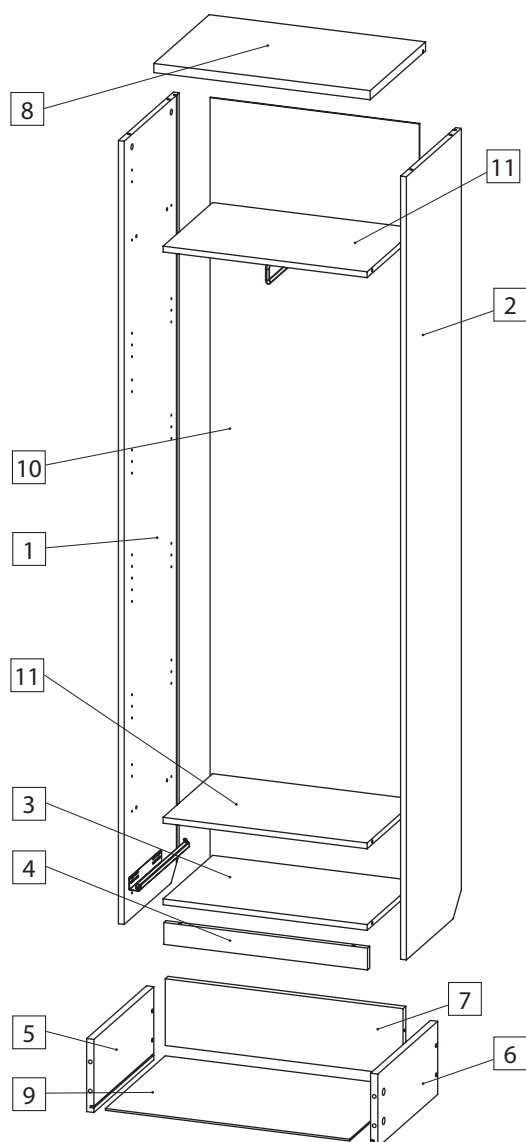


10804999

# М. 3860. Инструкция по сборке и эксплуатации мебели Ивиса. Шкаф Ив1-16


**АРТИС**  
мебель вашего стиля
**ЕАС**

**ВНИМАНИЕ!** Упаковку мебели до окончания сборки выбрасывать категорически запрещается.  
В противном случае претензии по качеству мебели **ФАБРИКА НЕ ПРИНИМАЕТ**

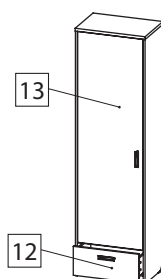


## Спецификация Ив1-16. Детали

	Арт. упаковки	Кол-во упак.	Наименование	Кол., шт.	Код	Размер, мм
1	1240	1	Стенка боковая левая	1	D.0956-01	2150 X 402 x 16
2			Стенка боковая правая	1	D.0957-01	2150 X 402 x 16
3	1452	1	Стенка нижняя	1	D.0900-01	564 X 362 x 16
4			Цоколь	1	D.0899-01	564 X 60 x 16
5	3792	1	Стенка ящика боковая левая	1	D.1008-03	349 X 159 x 16
6			Стенка ящика боковая правая	1	D.1009-03	349 X 159 x 16
7			Стенка ящика задняя	1	D.0924-01	524 x 145 x 16
8	3792		Крышка	1	D.0955-02	598 x 405 x 25
9	2901	1	Дно ящика	1	D.2626-01	538 x 355 x 3,2
10	1242	1	Стенка задняя	1	D.0963-01	2095 X 578 x 3,2
11	1282	1	Полка	2	D.0900-03	564 X 362 x 16

## Спецификация Ив1-16. Фасады

12	9871	1	Фасад ящ. верхнего	1	D.0905-04	560 x 126 x 16
13	7496	1	Дверь	1	D.0961-04	1854 x 560 x 16

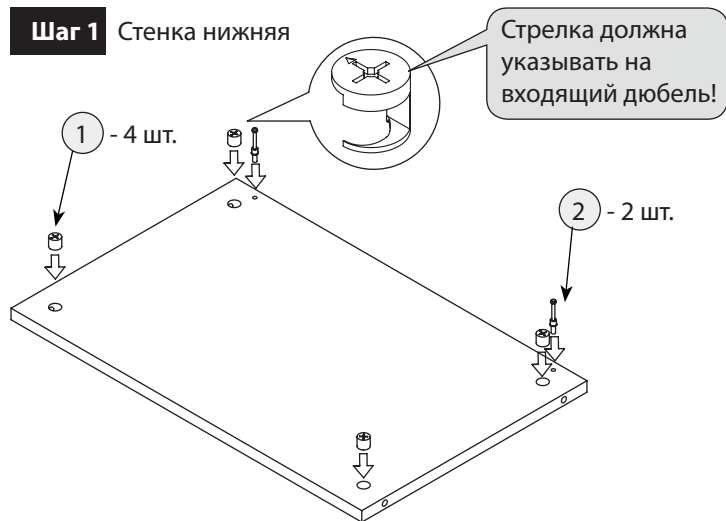


\*Тип ручки опционален

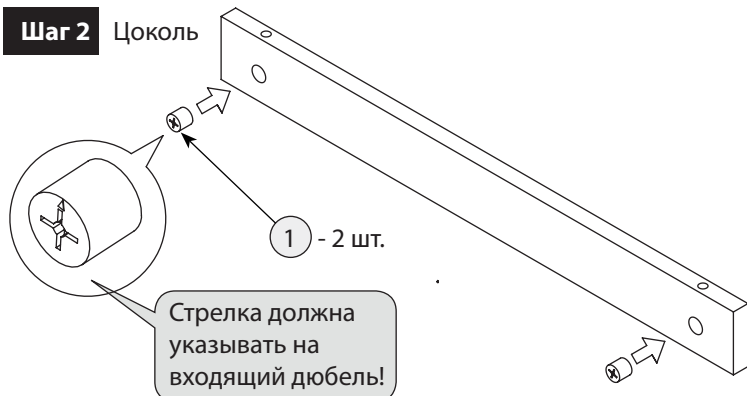
## Количество фурнитуры на изделие

Тип фурнитуры	Кол-во	Тип фурнитуры	Кол-во	Тип фурнитуры	Кол-во	Тип фурнитуры	Кол-во
1 Эксцентрик	22	7 Евровинт	4	13 Штанга выдвигаемая	1	19 Ответная планка с евровинтом	4
2 Дюбель	22	8 Стяжка	4	14 Демпфер	1	20 Доводчик	2
3 Шуруп 4 x 16	20	9 Фиксатор задней стенки	23	15 Заглушка конфирмата	4	21 Шуруп 4,2 x 25	1
4 Заглушка эксцентрика/	12	10 Ключ шестигранный	1	16 Подпятник	4	22 Шуруп 4,2 x 25	7
5 Конфирмат	4	11 Заглушка d = 5мм	65	17 Клин установочный	4	23 Навес комплект	1
6 Гвоздь	40	12 Декор «Артис»	4	18 Петля	4		

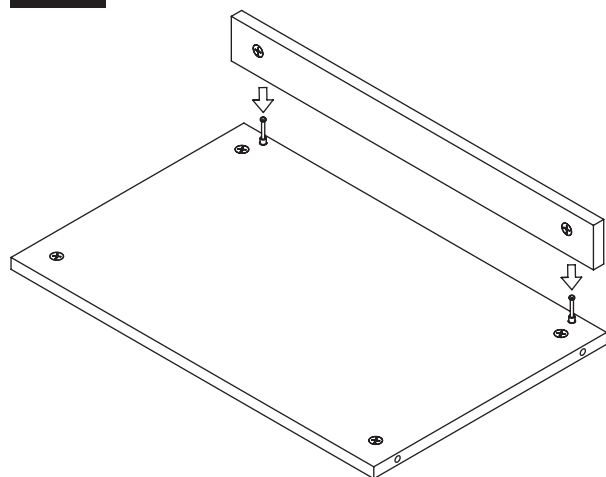
### Шаг 1 Стенка нижняя



### Шаг 2 Цоколь

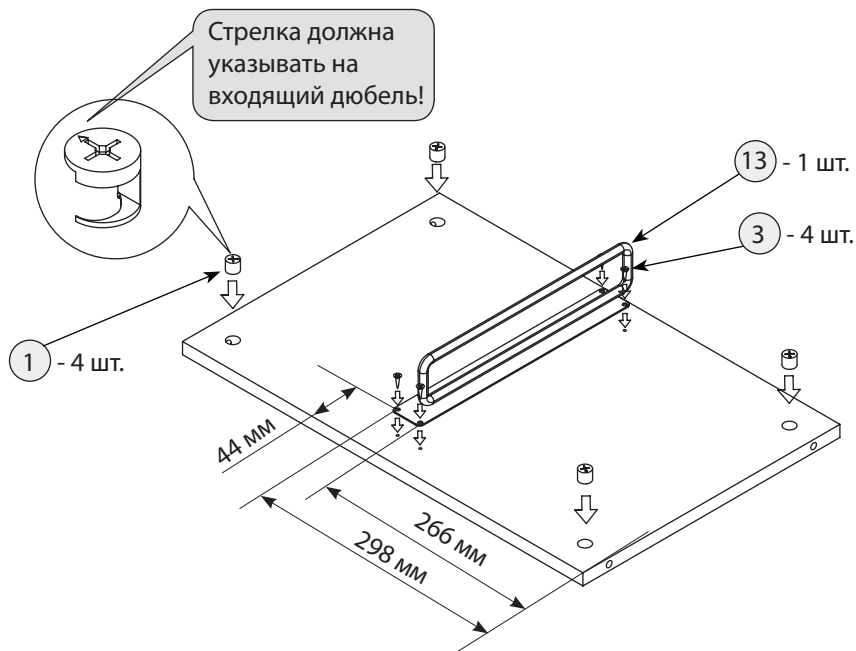


### Шаг 3 Соединение стенки нижней и цоколя

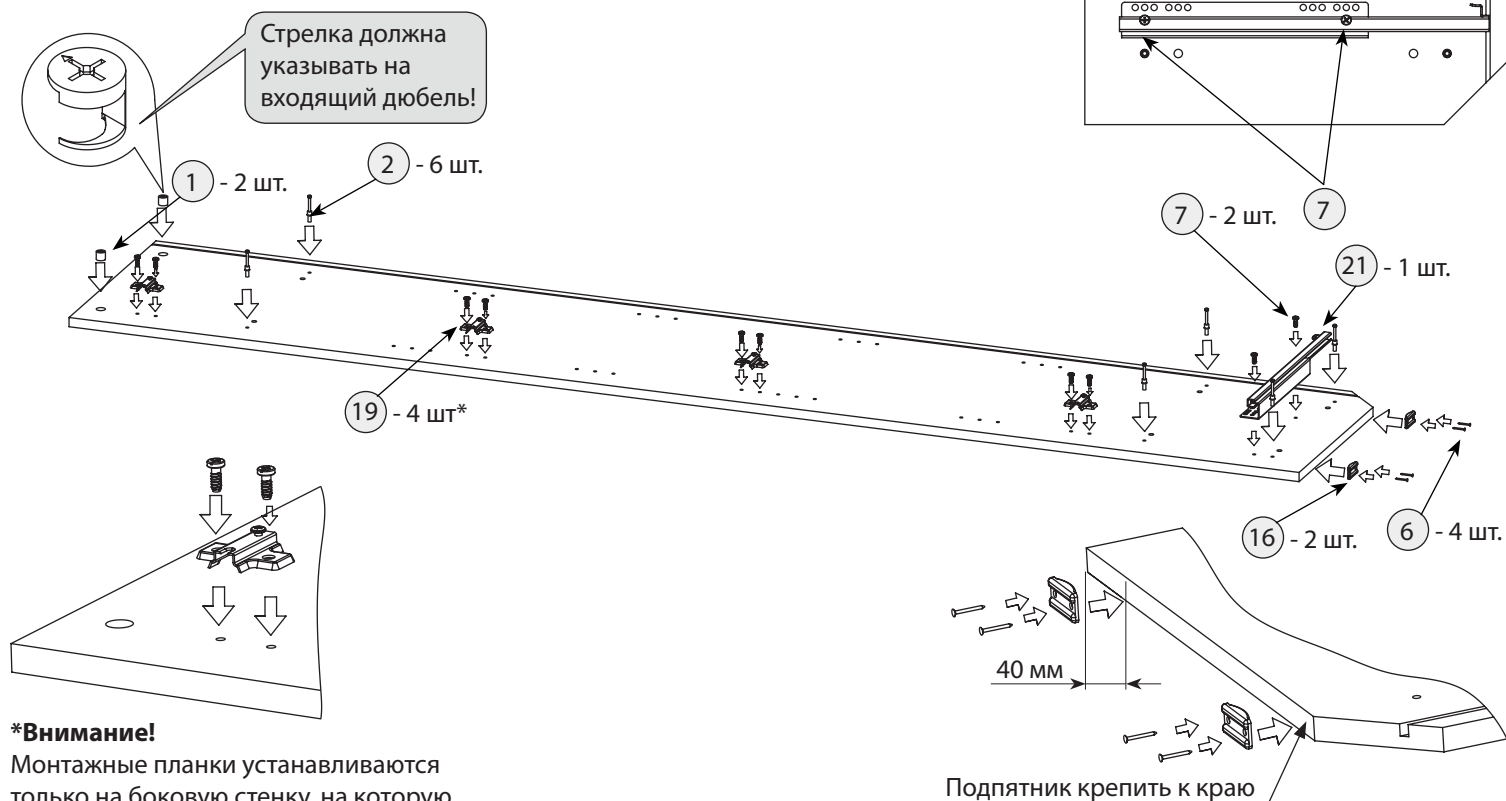


После соединения эксцентрики закрутить по часовой стрелке до упора.

### Шаг 4 Полка



### Шаг 5 Стенка боковая

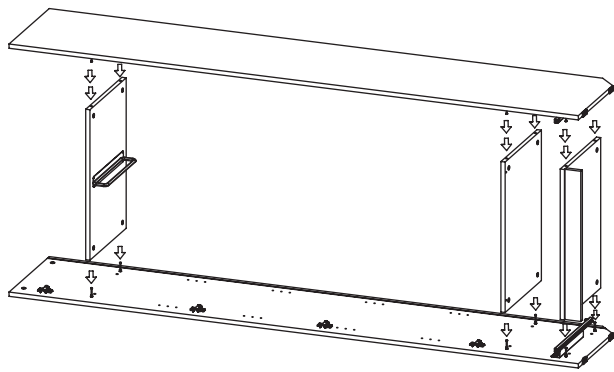


#### \*Внимание!

Монтажные планки устанавливаются только на боковую стенку, на которую навешивается дверь!

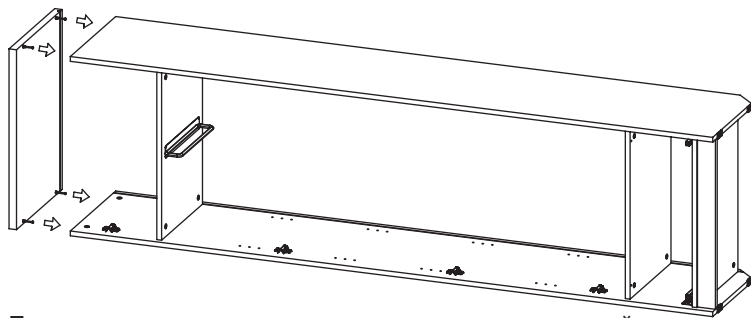
То же повторить и со второй боковой стенкой

## Шаг 6 Сборка корпуса



После соединения эксцентрики закрутить по часовой стрелке до упора.

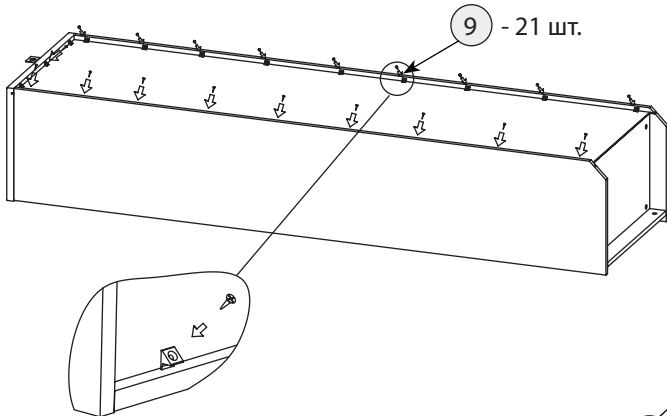
## Шаг 8 Установка и крепление крышки



После соединения эксцентрики закрутить по часовой стрелке до упора.

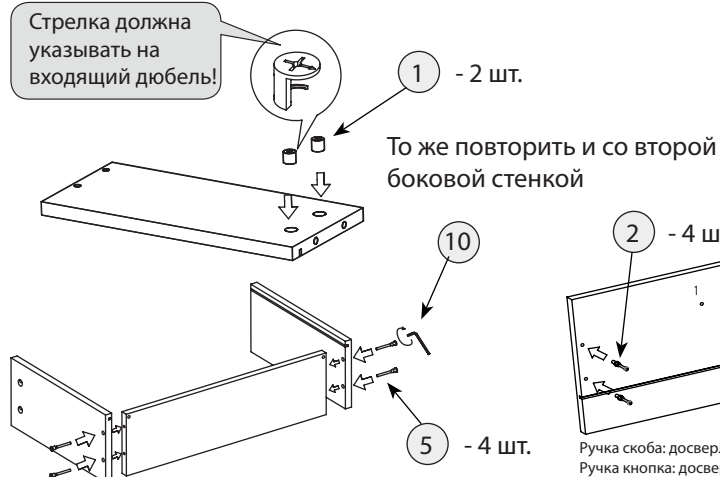
## Шаг 10

После выравнивания диагоналей закрутить фиксаторы и прибить заднюю стенку гвоздями в соответствии со схемой.



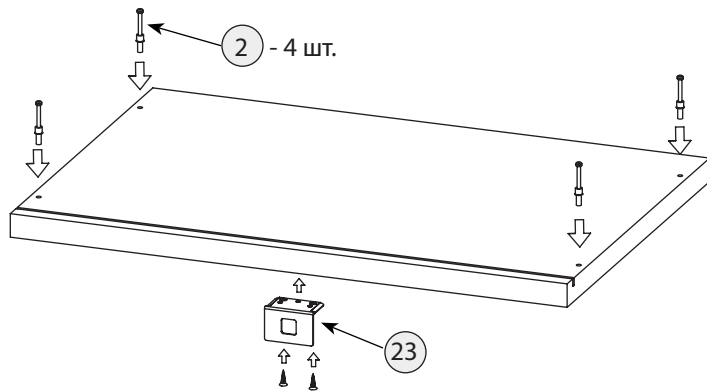
## Шаг 18 Сборка ящика

Стрелка должна указывать на входящий дюбель!

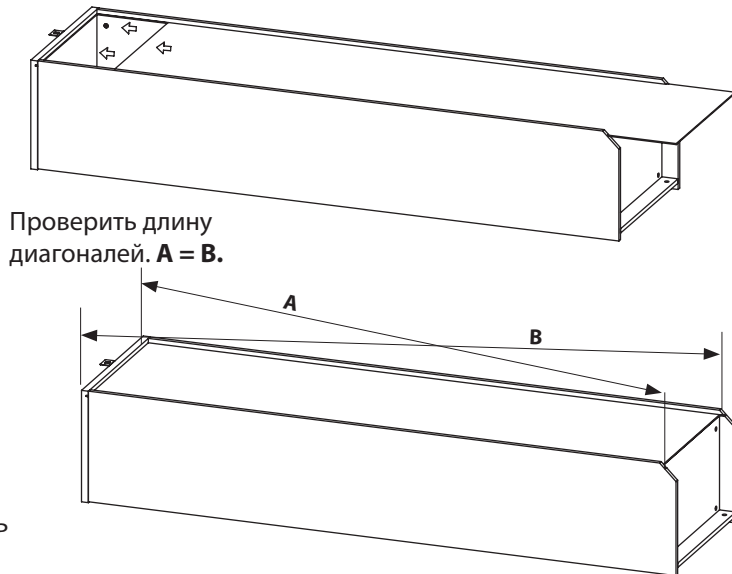


Ручка скоба: досверлить отв. 1 сверлом d=5 мм,  
Ручка кнопка: досверлить отв. 2 сверлом d=5 мм

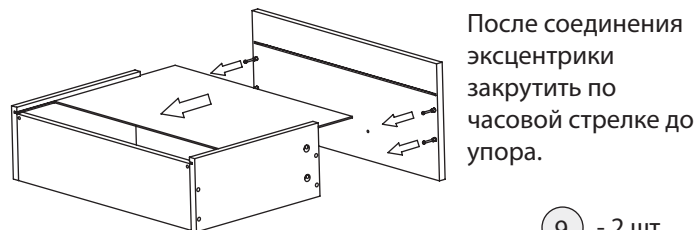
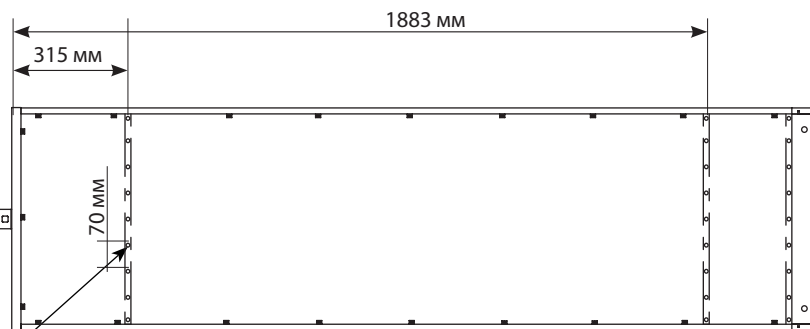
## Шаг 7 Крышка



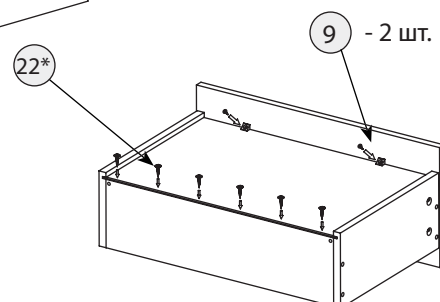
## Шаг 9 Установка и крепление задней стенки



Проверить длину диагоналей.  $A = B$ .

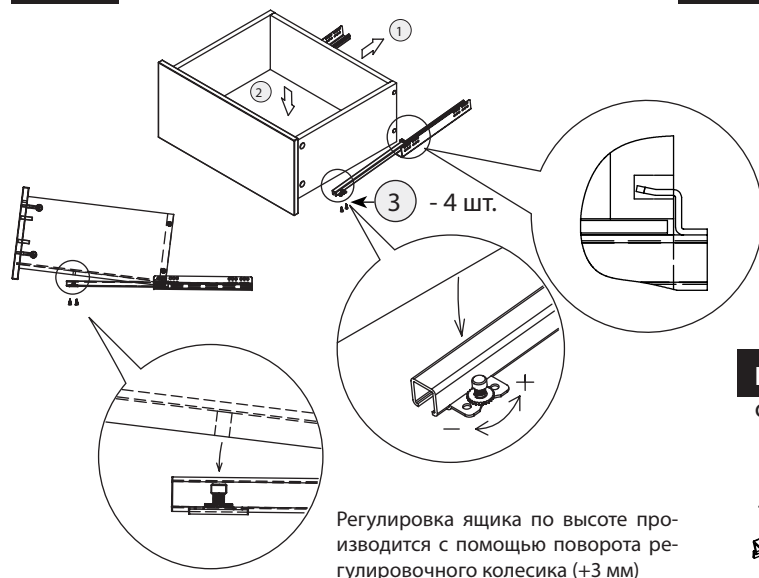


После соединения эксцентрики закрутить по часовой стрелке до упора.



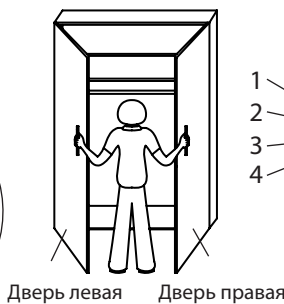
\*Необходимо предварительно просверлить отверстия строго по центру торца задней стенки сверлом d=3мм, глубиной 25мм. Количество отверстий = количеству шурупов.

## Шаг 19 Регулировка ящика

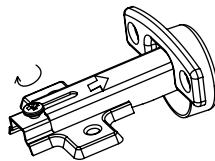


Регулировка ящика по высоте производится с помощью поворота регулировочного колесика (+3 мм)

## Шаг 20 Крепление дверей



## Шаг 22 Соединение петли с ответной планкой

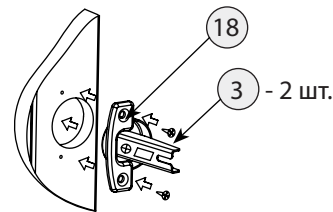


Защелкнуть на монтажной планке нажатием

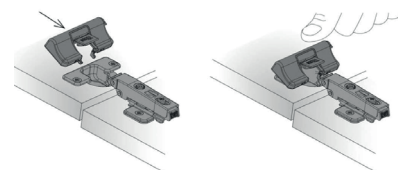
Ручка скоба:  
если дверь левая, досверлить отв. 3 и 4 сверлом d=5 мм;  
если дверь правая, досверлить отв. 1 и 2 сверлом d=5 мм;

Ручка кнопка:  
если дверь левая, досверлить отв. 4 сверлом d=5 мм;  
если дверь правая, досверлить отв. 1 сверлом d=5 мм;

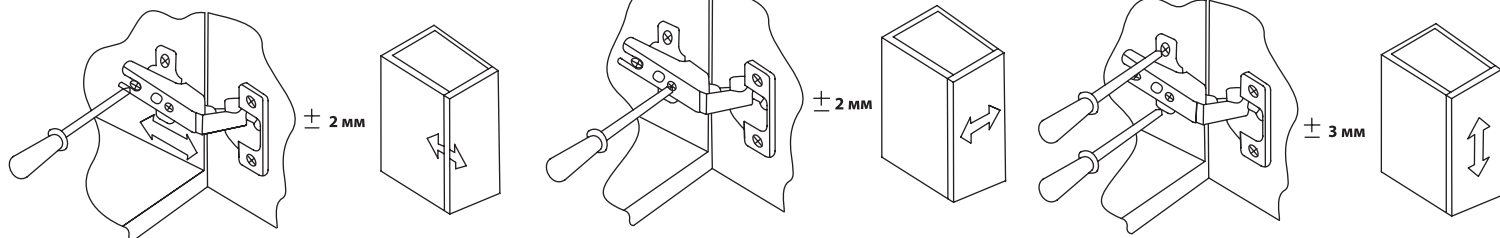
## Шаг 21 Установка петли на дверь



## Шаг 23 Установка доводчика на петлю

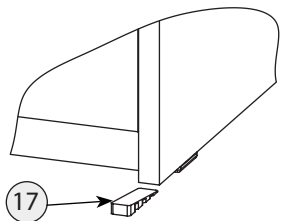


## Шаг 24 Регулировка петель



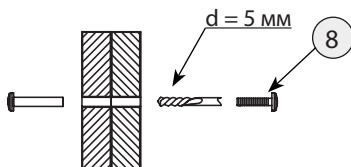
## Шаг 25

Для выравнивания корпуса используйте установочный клин



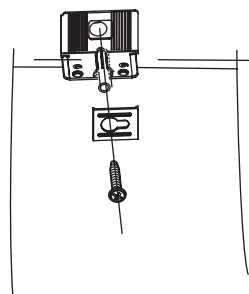
## Шаг 26

Для крепления рядом стоящих шкафов друг к другу используйте межсекционную стяжку.



## Шаг 27

Крепление навески к стене



**ВНИМАНИЕ!** Изделие должно быть прикреплено к стене с помощью прилагаемого крепежа который подходит для крепления шкафа к стене из бетона или кирпича без пустот. Всегда выбирайте крепеж который подходит к материалу Ваших стен. Если прилагаемый крепеж не подходит к Вашим стенам обратитесь в специализированный магазин

## Шаг 29 После установки изделия и регулировки всех механизмов необходимо все отверстия и видимые эксцентрики минификсов закрыть заглушками.

## Правила по эксплуатации и уходу за мебелью

Сохранность качества приобретённой мебели зависит от соблюдения условий её хранения и эксплуатации.

**1. Транспортировка мебели.** Мебель в собранном виде должна перевозиться в вертикальном положении с закрытыми дверями и ящиками транспортными средствами, приспособленными для перевозки и предохранения мебели от повреждений, загрязнений и атмосферных осадков. Мебель, перевозимая при температуре ниже 0°C, охлаждается и при установке в помещение «запотевает», поэтому её следует немедленно протереть чистой сухой мягкой тканью. **2. Установка мебели.** Мебель не следует устанавливать близко к сырým и холодным стенам или к источникам тепла (печам, батареям и др. отопительным приборам). Минимальное расстояние 0.5 м. Установку или перестановку мебели следует производить только путём поднятия изделия за боковые стенки. При не ровных полах под опорные элементы мебели вставляются установочные клинья. **3. Эксплуатация мебели.** Используйте мебель в помещениях с температурой воздуха от 10 до 55°C и относительной влажностью не более 80%.

Мебель и зеркала должны быть защищены от воздействия прямого солнечного света, так как под их действием изменяется цвет и портится внешний вид изделия. Не допускайте попадания на мебель агрессивных жидкостей (спирта, ацетона, растворителей, кислот, щелочей, масел и т. п.). Случайно попавшую на поверхность жидкость следует немедленно стереть сухой тканью. Не следует ставить на поверхность мебели горячие предметы. Корпусная мебель должна использоваться в соответствии с функциональным назначением каждого отдельного предмета. Все тяжести следует размещать внутри шкафов и тумб таким образом, чтобы добиться равномерного распределения нагрузки по всей имеющейся площади и обеспечить необходимое равновесие скользящих частей. Вещи на полках рекомендуется размещать по принципу: наиболее тяжелые — ближе к краям (опорам), более легкие — ближе к центру. Высокие элементы (колонны, многоярусные шкафы, комоды и т.д.) рекомендуется больше нагружать в нижних секциях для обеспечения лучшей устойчивости этих элементов. При эксплуатации корпусной мебели **не допускается** статическая вертикальная нагрузка (в особенности с приложением усилия к одной точке): на дно ящиков — более 5 кг, на полки, крышки (шкафов, стеллажей, тумб) — более 10 кг. Нагрузка на выдвижную штангу — до 3 кг. Нормальное усилие открытия дверей — до 3 кг, усилие выдвижения ящиков — до 5 кг. При ослаблении резьбовых соединений периодически их подтягивайте.

**4. Уход за мебелью.** Производите уход за мебелью сухой мягкой тканью (фланель, миткаль) с помощью специальных средств, придающих блеск поверхности, защищающих от появления статического электричества. Не допускается применять средства, не предназначенные для ухода за мебелью. Для ухода за стеклянными и зеркальными поверхностями следует использовать только средства мягкого воздействия, не обладающие абразивным действием и не содержащие агрессивных компонентов. Внимательно читайте состав чистящих средств. **5. Порядок предъявления претензий на качество мебели.** Претензии по комплектации или качеству мебели должны направляться покупателем непосредственно в магазин, где приобретена мебель, с обязательным приложением документов на покупку. Претензии от покупателей принимаются розничными торговыми организациями в течение гарантийного срока. Гарантийный срок эксплуатации мебели — 5 лет. Срок службы 10 лет.

**Техническое описание (размеры изделий и деталей, в том числе на рисунках и в таблицах) приведено без обязательств с нашей стороны. Мы оставляем за собой право на внесение конструктивных изменений без ущерба функциональности, изменение ассортимента и окончательного дизайна нашей продукции.**