



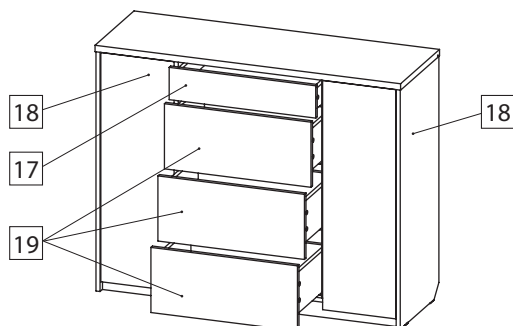
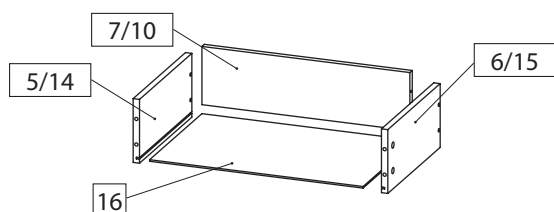
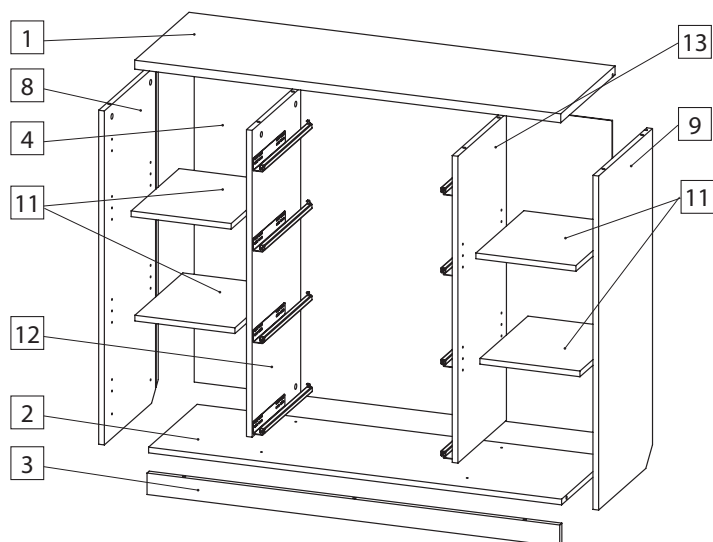
09879999

# М. 3161. Инструкция по сборке и эксплуатации мебели Ивиса 2. Комод Ив2-09

**АРТИС**  
мебель вашего стиля

**ЕАС**

**ВНИМАНИЕ!** Упаковку мебели до окончания сборки выбрасывать категорически запрещается.  
В противном случае претензии по качеству мебели **ФАБРИКА НЕ ПРИНИМАЕТ**



## Спецификация. Детали

	Наименование	Артикул упак.	Кол. упак.	Код	Кол-во, шт.	Размер, мм
1	Крышка	3739	1	D.2763-04	1	1197 x 405 x 25
2	Стенка нижняя			D.2764-01	1	1164 x 362 x 16
3	Цоколь	9466	1	D.8633-01	1	1164 x 60 x 16
4	Стенка задняя	1212	1	D.0922-01	1	1178 x 880 x 3,2
5	Стенка ящика бок. левая	3055	1	D.0906-02	1	349 x 80 x 16
6	Стенка ящика бок. правая			D.0907-02	1	349 x 80 x 16
7	Стенка ящика задняя			D.0908-01	1	524 x 66 x 16
8	Стенка боковая левая			D.2761-01	1	934 x 402 x 16
9	Стенка боковая правая			D.2762-01	1	934 x 402 x 16
10	Стенка ящика задняя			D.0924-01	3	524 x 145 x 16
11	Полка переставная			D.2765-01	4	283 x 358 x 16
12	Перегородка левая			D.2766-01	1	858 x 362 x 16
13	Перегородка правая			D.2766-02	1	858 x 362 x 16
14	Стенка ящика бок. левая			D.1008-03	3	349 x 159 x 16
15	Стенка ящика бок. правая			D.1009-03	3	349 x 159 x 16
16	Дно ящика	2901	4	D.2626-01	1	538 x 355 x 3,2

## Спецификация. Фасады

17	Фасад ящика	9869	1	D.0923-04	1	560 x 254 x 16
18	Дверь	9896	1	D.0926-03	2	576 x 254 x 16
19	Фасад ящика	9870	1	D.0925-04	3	894 x 288 x 16

## Количество фурнитуры на изделие

Тип фурнитуры	Кол-во	Тип фурнитуры	Кол-во	Тип фурнитуры	Кол-во	Тип фурнитуры	Кол-во
1 Эксцентрик	33	7 Евровинт	16	13 Направляющие	4	19 Заглушка d=5 мм	62
2 Дюбель	33	8 Стяжка	2	14 Полкодержатель	16	20 Заглушка конфирмата	14
3 Шуруп 4x16	24	9 Фиксатор	23	15 Демпфер	18	21 Петля	4
4 Заглушка эксцентрика	18	10 Ключ шестигранный	1	16 Подпятник	4	22 Ответная планка с евровинтом	4
5 Конфирмат 7x50	14	11 Шуруп 4,2 x 25	28	17 Клин установочный	4	23 Декор «Артис»	4
6 Гвоздь мебельный	24	12 Навес	2	18 Доводчик	2		

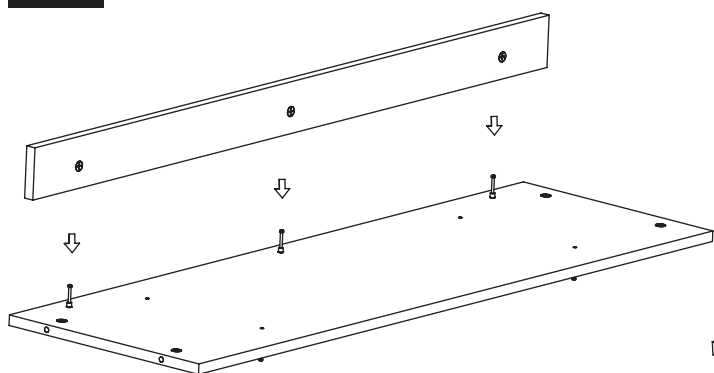
### Шаг 1 Стенка нижняя



### Шаг 2 Цоколь

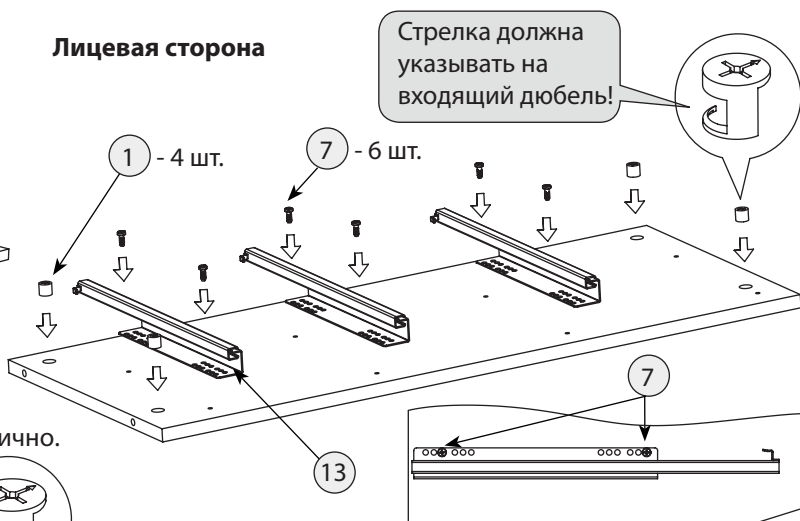


### Шаг 3 Соединение стенки нижней с цоколем

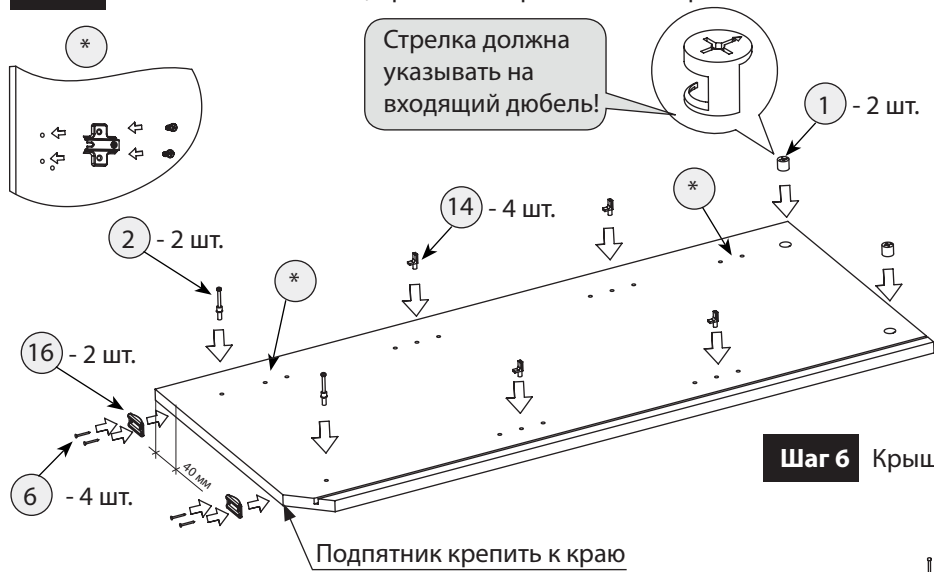


### Шаг 4 Перегородка левая. Правая собирается симметрично.

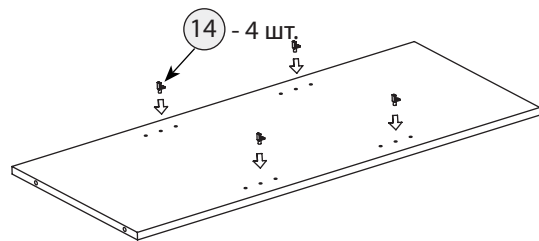
#### Лицевая сторона



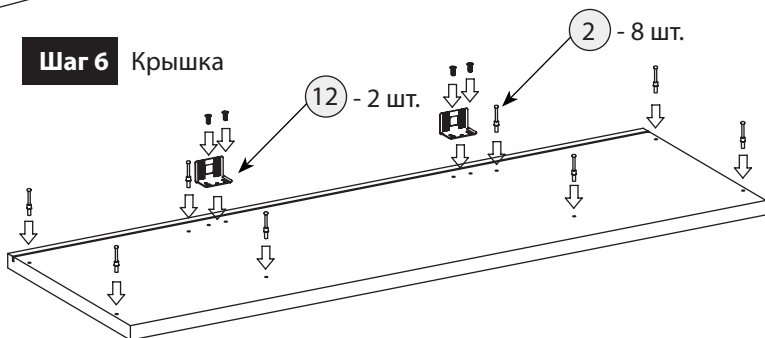
### Шаг 5 Стенка боковая левая, правая собирается симметрично.



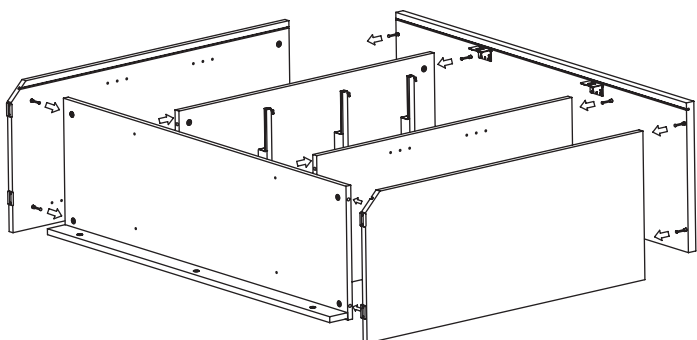
#### Тыльная сторона



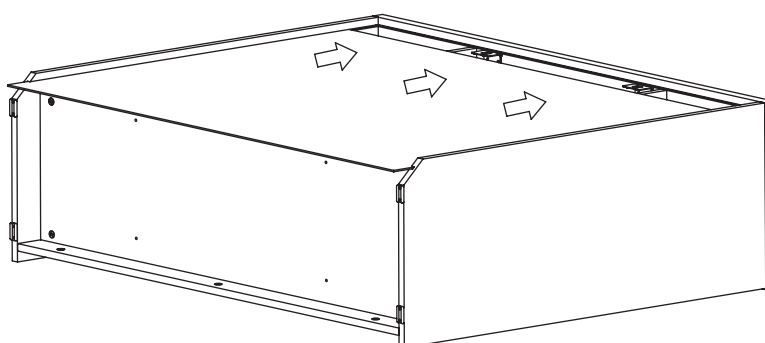
### Шаг 6 Крышка



### Шаг 7 Собрать, как показано на рисунке



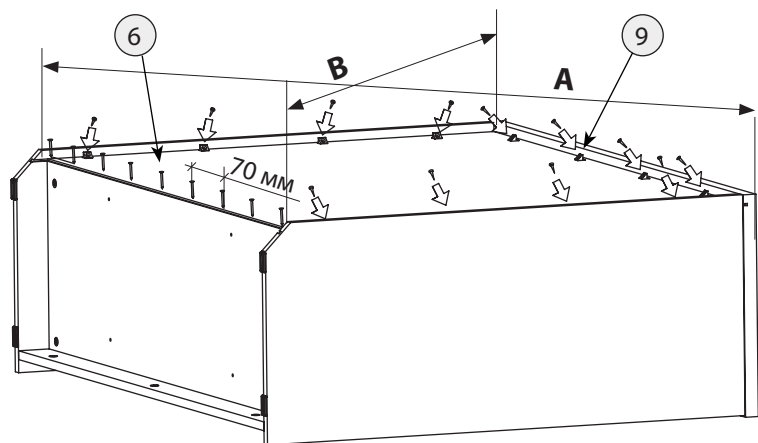
### Шаг 8 Вставить заднюю стенку в пазы



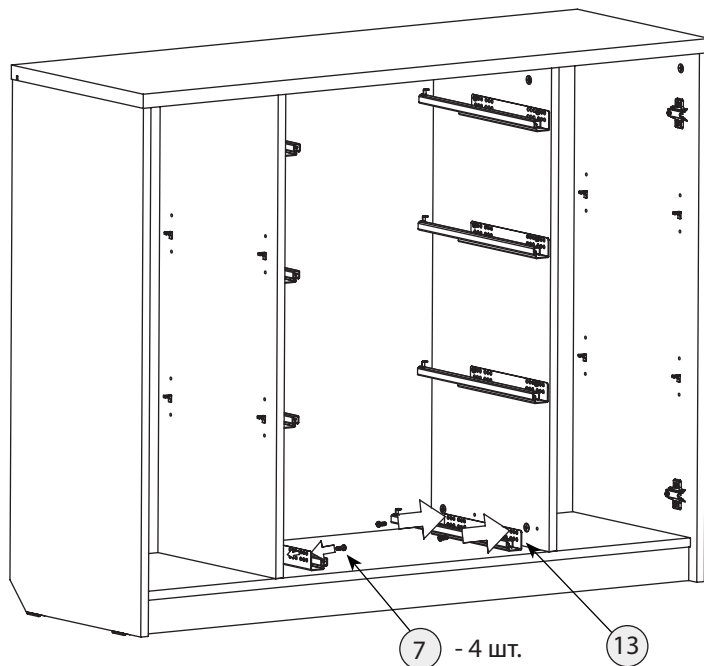
После соединения эксцентрики закрутить по часовой стрелке до упора.

**Шаг 9**

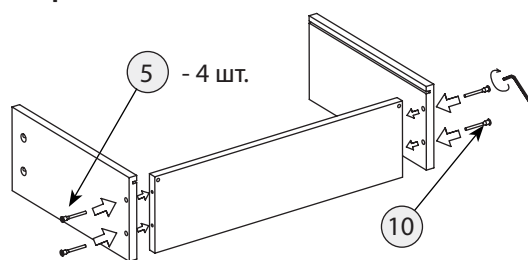
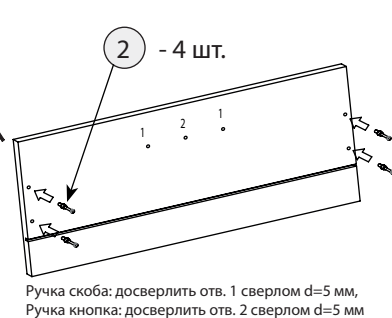
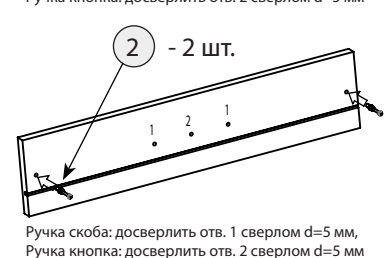
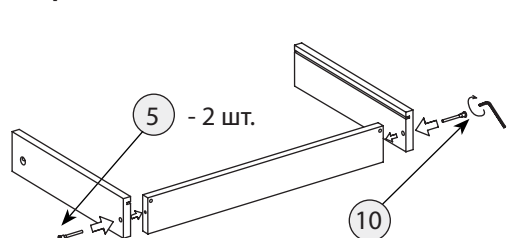
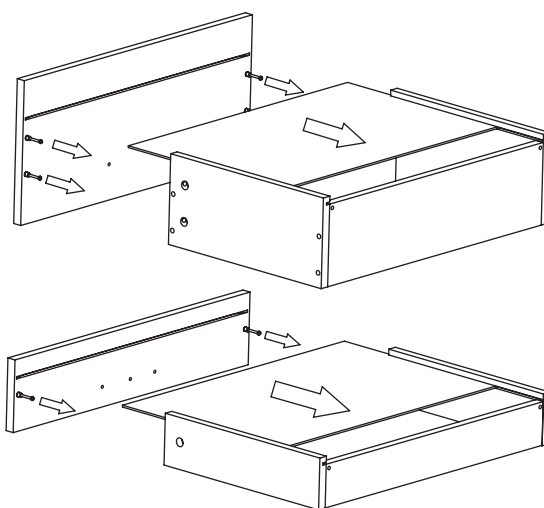
Проверить длину диагоналей, **A=B**. Прибить гвоздями заднюю стенку к стенке нижней и закрепить ее в пазах стенок боковых и крышки фиксаторами задней стенки.

**Шаг 10**

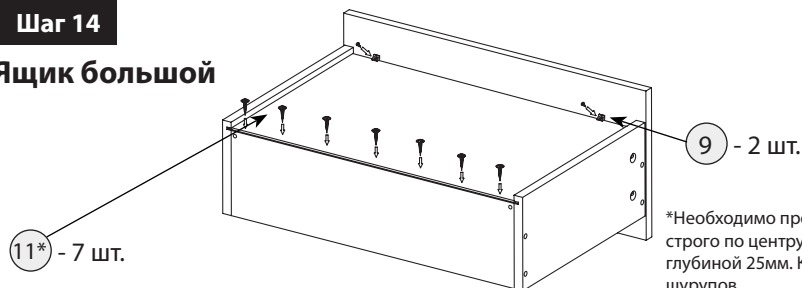
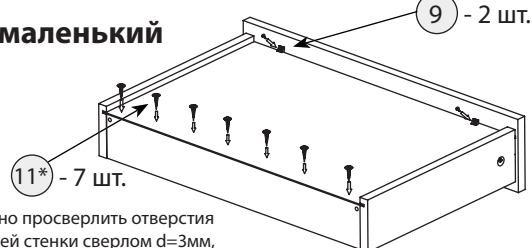
Установить нижние направляющие

**Шаг 11** Сборка ящика. Стенка боковая левая**Ящик большой****Ящик маленький**

То же повторить и со второй боковой стенкой

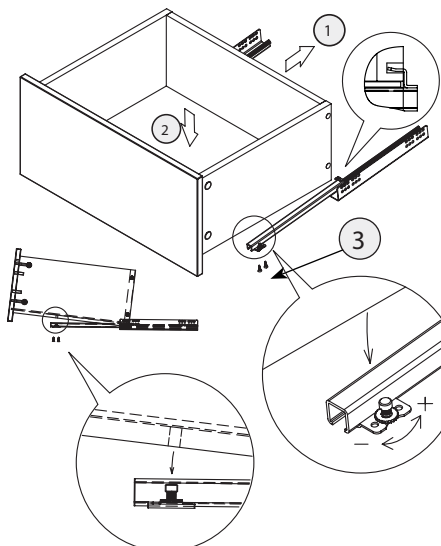
**Шаг 11** Сборка ящика.**Ящик большой****Шаг 12** Фасад ящика**Ящик маленький****Шаг 13** Вставить дно ящика в пазы

После соединения эксцентрики закрутить по часовой стрелке до упора.

**Шаг 14****Ящик большой****Ящик маленький**

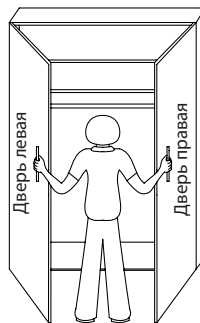
\*Необходимо предварительно просверлить отверстия строго по центру торца задней стенки сверлом d=3мм, глубиной 25мм. Количество отверстий = количеству шурупов.

## Шаг 15 Регулировка ящика



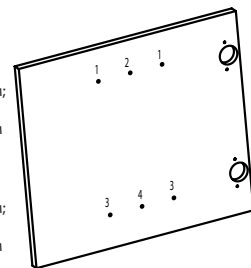
Регулировка ящика по высоте производится с помощью поворота регулировочного колесика (+3 мм)

## Шаг 16 Навеска дверей

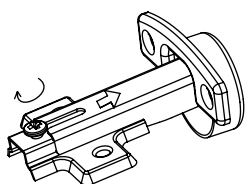


**Ручка скоба:**  
если дверь левая,  
досверлить отв. 1 сверлом d=5 мм;  
если дверь правая,  
досверлить отв. 3 сверлом d=5 мм

**Ручка кнопка:**  
если дверь левая,  
досверлить отв. 2 сверлом d=5 мм;  
если дверь правая,  
досверлить отв. 4 сверлом d=5 мм

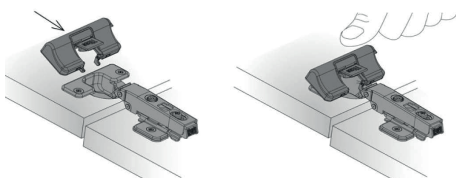


## Шаг 19 Соединение петли с ответной планкой



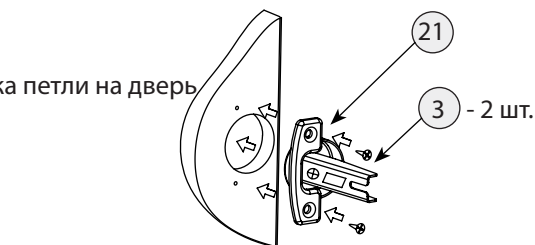
После установки зафиксировать при помощи винта.

## Шаг 20 Установка доводчика на петлю

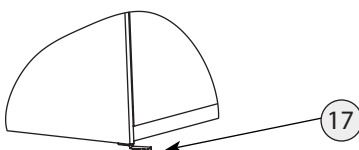


1. Вставьте доводчик в отверстия петли.  
2. Надавите на него рукой.

## Шаг 21 Регулировка петель



## Шаг 22 Для выравнивания корпуса используйте установочный клин.

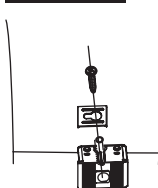


## Шаг 23 Для крепления рядом стоящих шкафов друг к другу используйте межсекционную стяжку.



## Шаг 25 После установки изделия и регулировки всех механизмов необходимо все отверстия и видимые эксцентрики мини-фиксов закрыть заглушками.

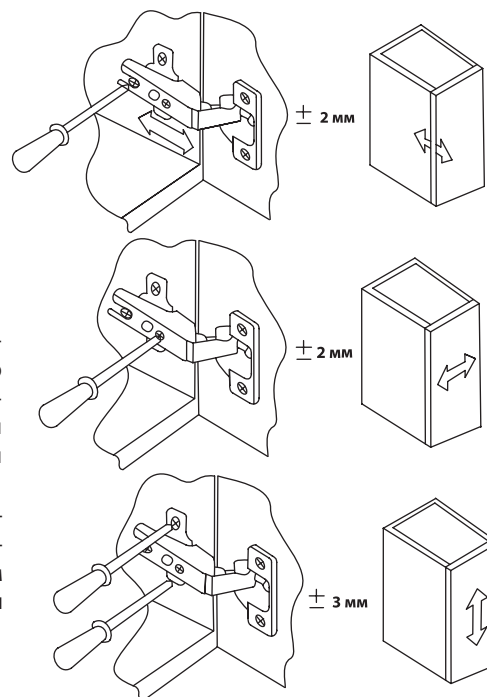
## Шаг 24 Крепление навески к стене



### Внимание!

Изделие должно быть прикреплено к стене с помощью прилагаемого крепежа, который подходит для крепления шкафа к стене из бетона или кирпича без пустот.

Всегда выбирайте крепеж, который подходит к материалу Ваших стен. Если прилагаемый крепеж не подходит к Вашим стенам, обратитесь в специализированный магазин



## Правила по эксплуатации и уходу за мебелью

Сохранность качества приобретённой мебели зависит от соблюдения условий её хранения и эксплуатации.

**1. Транспортировка мебели.** Мебель в собранном виде должна перевозиться в вертикальном положении с закрытыми дверями и ящиками транспортными средствами, приспособленными для перевозки и предохранения мебели от повреждений, загрязнений и атмосферных осадков. Мебель, перевозимая при температуре ниже 0°C, охлаждается и при установке в помещение «запотевают», поэтому её следует немедленно протереть чистой сухой мягкой тканью. **2. Установка мебели.** Мебель не следует устанавливать близко к сырým и холодным стенам или к источникам тепла (печам, батареям и др. отопительным приборам). Минимальное расстояние 0.5 м. Установка или перестановку мебели следует производить только путём поднятия изделия за боковые стенки. При не ровных полах под опорные элементы мебели вставляются установочные клинья. **3. Эксплуатация мебели.** Используйте мебель в помещениях с температурой воздуха от 10 до 55°C и относительной влажностью не более 80%.

Мебель и зеркала должны быть защищены от воздействия прямого солнечного света, так как под их действием изменяется цвет и портится внешний вид изделия. Не допускайте попадания на мебель агрессивных жидкостей (спирта, ацетона, растворителей, кислот, щелочей, масел и т. п.). Случайно попавшую на поверхность жидкость следует немедленно стереть сухой тканью. Не следует ставить на поверхность мебели горячие предметы. Корпусная мебель должна использоваться в соответствии с функциональным назначением каждого отдельного предмета. Все тяжести следует размещать внутри шкафов и тумб таким образом, чтобы добиться равномерного распределения нагрузки по всей имеющейся площади и обеспечить необходимое равновесие скользящих частей. Вещи на полках рекомендуется размещать по принципу: наиболее тяжёлые — ближе к краям (опорам), более легкие — ближе к центру. Высокие элементы (колонны, многоярусные шкафы, комоды и т.д.) рекомендуется больше нагружать в нижних секциях для обеспечения лучшей устойчивости этих элементов. При эксплуатации корпусной мебели **не допускается** статическая вертикальная нагрузка (в особенности с приложением усилия к одной точке): на дно ящиков — более 5 кг, на полки, крышки (шкафов, стеллажей, тумб) — более 10 кг. Нормальное усилие открытия дверей — до 3 кг, усилие выдвигения ящиков — до 5 кг. При ослаблении резьбовых соединений периодически их подтягивайте. **4. Уход за мебелью.** Производите уход за мебелью сухой мягкой тканью (фланель, миткаль) с помощью специальных средств, придающих блеск поверхности, защищающих от появления статического электричества. Не допускается применять средства, не предназначенные для ухода за мебелью. Для ухода за стеклянными и зеркальными поверхностями следует использовать только средства мягкого воздействия, не обладающие абразивным действием и не содержащие агрессивных компонентов. Внимательно читайте состав чистящих средств. **5. Порядок предъявления претензий на качество мебели.** Претензии по комплектации или качеству мебели должны направляться покупателем непосредственно в магазин, где приобретена мебель, с обязательным приложением документов на покупку. Претензии от покупателей принимаются розничными торговыми организациями в течение гарантийного срока. Гарантийный срок эксплуатации мебели — 5 лет. Срок службы — 10 лет. **Техническое описание (размеры изделий и деталей, в том числе на рисунках и в таблицах) приведено без обязательств с нашей стороны. Мы оставляем за собой право на внесение конструктивных изменений без ущерба функциональности, изменение ассортимента и окончательного дизайна нашей продукции.**