



М. 3855. Инструкция по сборке и эксплуатации мебели Ивиса. Комод Ив1-09

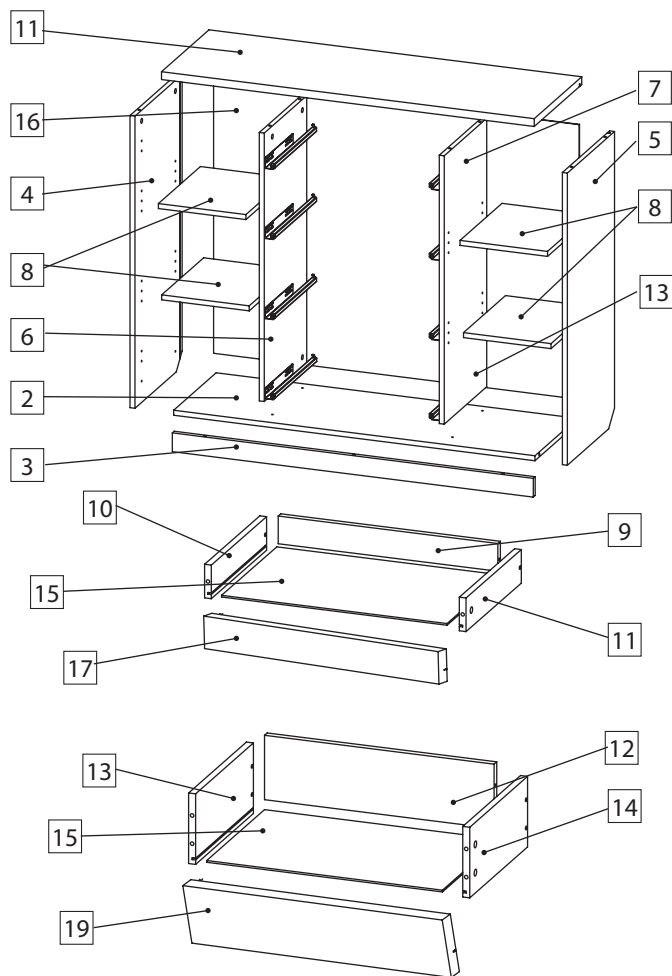


АРТИС
мебель вашего стиля

10799999

ЕАС

ВНИМАНИЕ! Упаковку мебели до окончания сборки выбрасывать категорически запрещается.
В противном случае претензии по качеству мебели **ФАБРИКА НЕ ПРИНИМАЕТ**

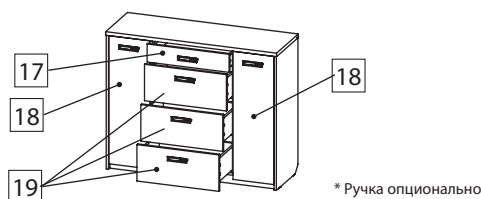


Спецификация Ив1-09. Детали

| | Арт. упаковки | Кол-во упак. | Наименование | Кол., шт. | Код | Размер, мм |
|----|---------------|--------------|--------------------------|-----------|-----------|------------------|
| 1 | 9467 | 1 | Крышка | 1 | D.1078-02 | 1197 x 405 x 25 |
| 2 | | | Стенка нижняя | 1 | D.0920-01 | 1164 x 362 x 16 |
| 3 | | | Цоколь | 1 | D.8633-01 | 1164 x 60 x 16 |
| 4 | 1889 | 1 | Стенка боковая левая | 1 | D.0913-01 | 934 X 402 x 16 |
| 5 | | | Стенка боковая правая | 1 | D.0914-01 | 934 X 402 x 16 |
| 6 | | | Перегородка левая | 1 | D.0929-01 | 858 X 362 x 16 |
| 7 | | | Перегородка правая | 1 | D.0929-02 | 858 X 362 x 16 |
| 8 | | | Полка переставная | 4 | D.0921-01 | 283 X 358 x 16 |
| 9 | | | Стенка ящика задняя | 1 | D.0908-01 | 524 X 66 x 16 |
| 10 | | | Стенка ящика бок. левая | 1 | D.0906-02 | 349 X 80 x 16 |
| 11 | | | Стенка ящика бок. правая | 1 | D.0907-02 | 349 X 80 x 16 |
| 12 | | | Стенка ящика задняя | 3 | D.0924-01 | 524 X 145 x 16 |
| 13 | | | Стенка ящика бок. левая | 3 | D.1008-03 | 349 X 159 x 16 |
| 14 | | | Стенка ящика бок. правая | 3 | D.1009-03 | 349 X 159 x 16 |
| 15 | 2901 | 4 | Дно ящика | 1 | D.2626-01 | 538 x 355 x 3,2 |
| 16 | 1212 | 1 | Стенка задняя | 1 | D.0922-01 | 1178 x 880 x 3,2 |

Спецификация. Фасады

| | | | | | | |
|----|------|---|-------------|---|-----------|----------------|
| 17 | 9809 | 1 | Фасад ящика | 1 | D.0023-04 | 576 x 126 x 16 |
| 18 | 9896 | 1 | Дверь | 2 | D.0926-03 | 894 x 288 x 16 |
| 19 | 9870 | 1 | Фасад ящика | 3 | D.0925-04 | 576 x 254 x 16 |

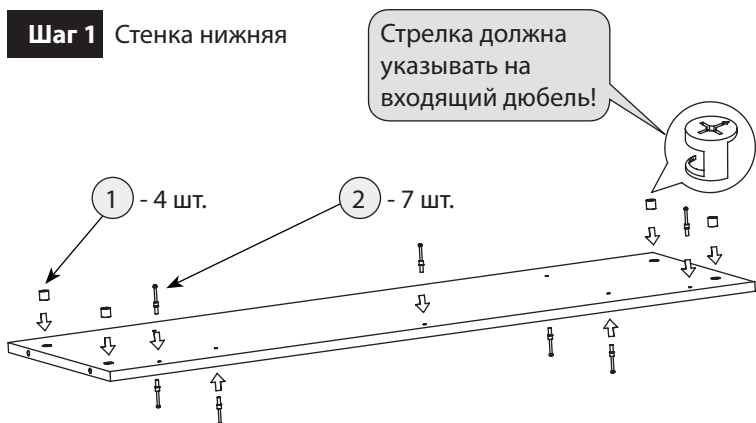


* Ручка опционально

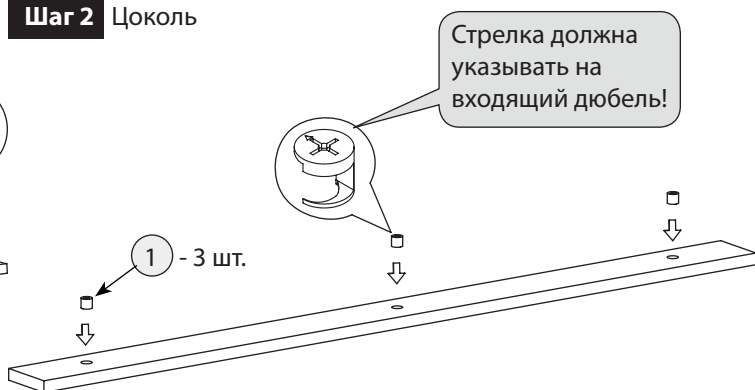
Количество фурнитуры на изделие

| Тип фурнитуры | Кол-во | Тип фурнитуры | Кол-во | Тип фурнитуры | Кол-во | Тип фурнитуры | Кол-во |
|--------------------|--------|----------------------------|--------|---------------------------|--------|------------------------------------|--------|
| 1 Эксцентрик | 33 | 8 Стяжка | 2 | 15 Демпфер | 18 | 22 Ответная планка с евровинтом | 4 |
| 2 Дюбель | 33 | 9 Фиксатор | 23 | 16 Подпятник | 4 | 23 Шуруп 4,2 x 25 | 28 |
| 3 Шуруп 4x16 | 24 | 10 Ключ шестигранный | 1 | 17 Клин установочный | 4 | | |
| 4 Декор «Артис» | 4 | 11 Направляющие | 4 | 18 Доводчик | 2 | | |
| 5 Конфирмат | 14 | 12 Навес | 2 | 19 Заглушка d=5 мм | 61 | | |
| 6 Гвоздь | 24 | 13 Заглушка эксцентрика | 18 | 20 Заглушка конфирмата | 14 | | |
| 7 Евровинт | 16 | 14 Полкодержатель | 16 | 21 Петля | 4 | | |

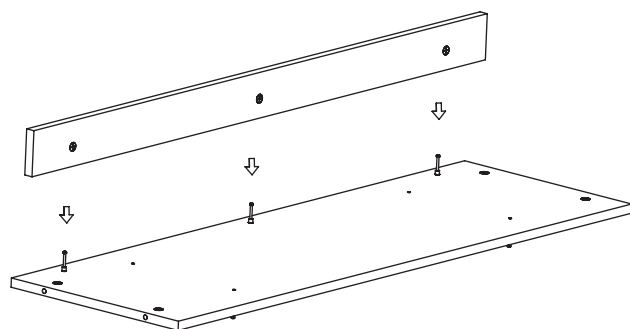
Шаг 1 Стенка нижняя



Шаг 2 Цоколь

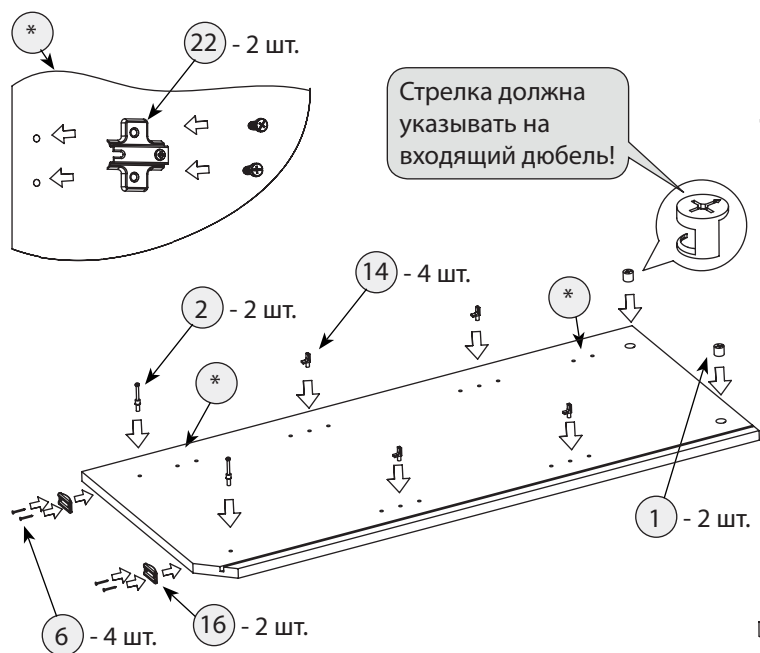


Шаг 3 Соединение стенки нижней и цоколя



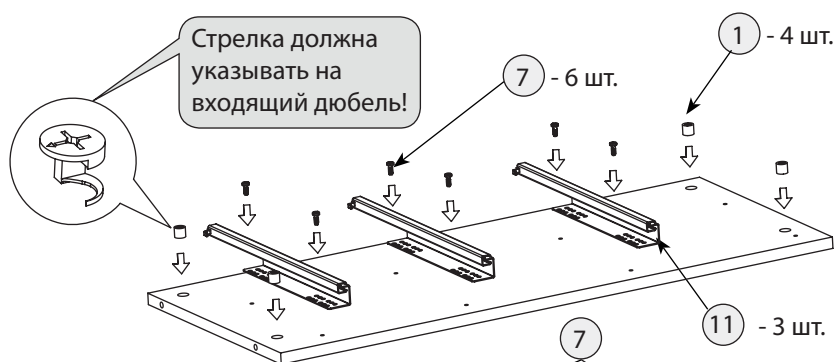
После соединения эксцентрики закрутить по часовой стрелке до упора.

Шаг 5 Стенка боковая левая, правая собирается аналогично

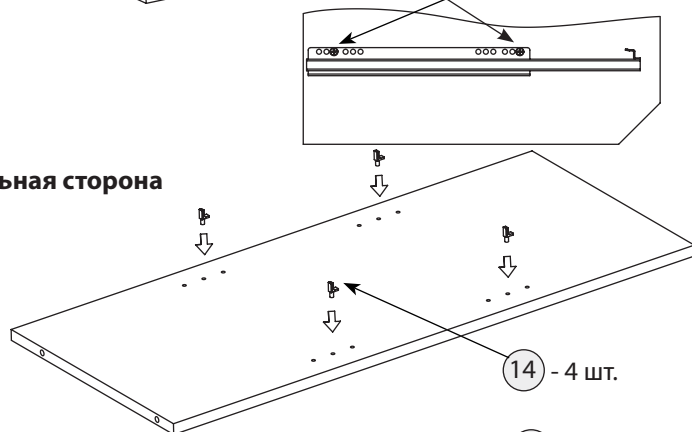


Шаг 4 Перегородка левая. Правую собирать симметрично

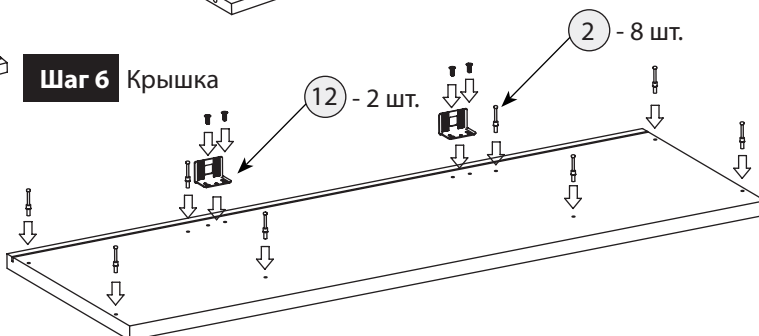
Лицевая сторона



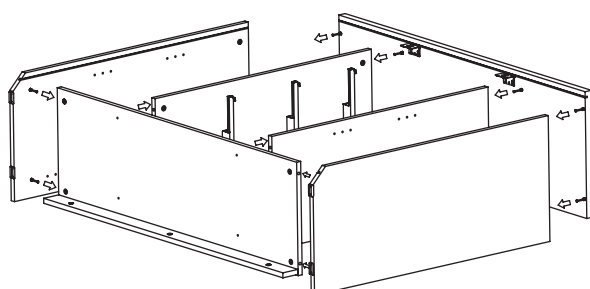
Тыльная сторона



Шаг 6 Крышка

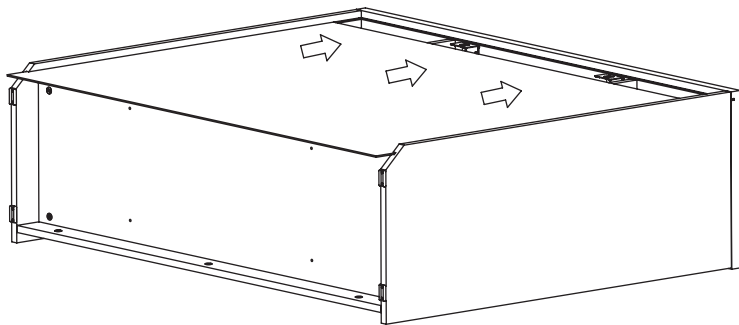


Шаг 7 Собрать, как показано на рисунке

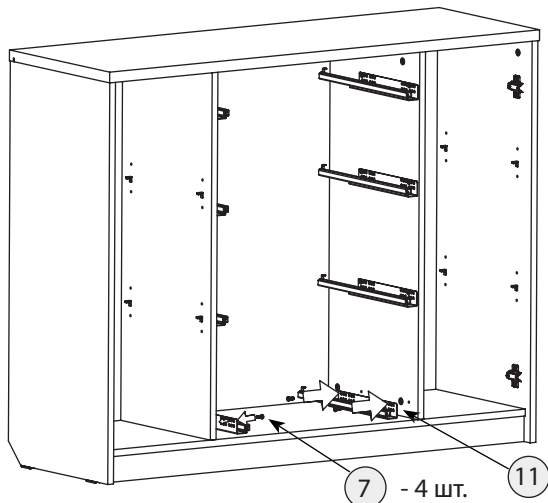


После соединения эксцентрики закрутить по часовой стрелке до упора.

Шаг 8 Вставить заднюю стенку в пазы

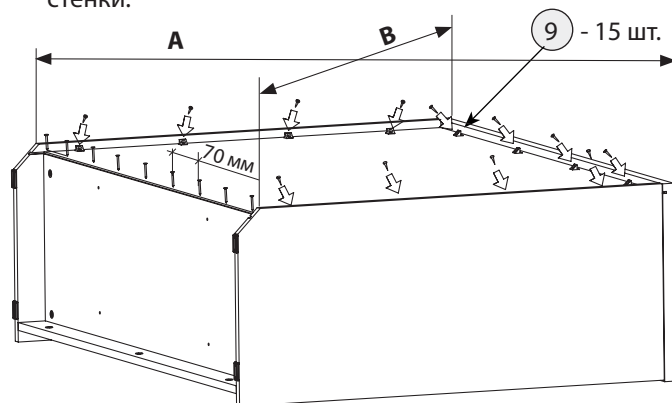


Шаг 10 Установить нижние направляющие



Шаг 9

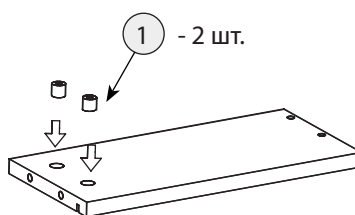
Проверить длину диагоналей, $A=B$. Прибить гвоздями заднюю стенку к стенке нижней и закрепить ее в пазах стенок боковых и крышки фиксаторами задней стенки.



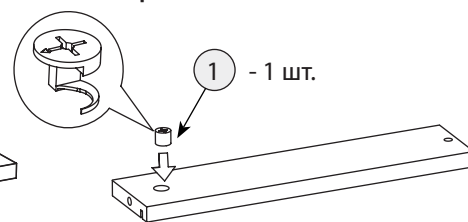
Шаг 11

Сборка ящика. Стенка боковая левая
Стенка боковая правая собирается аналогично.

Ящик большой

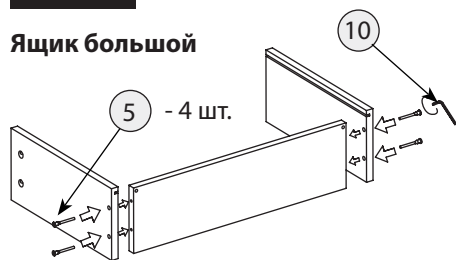


Ящик маленький

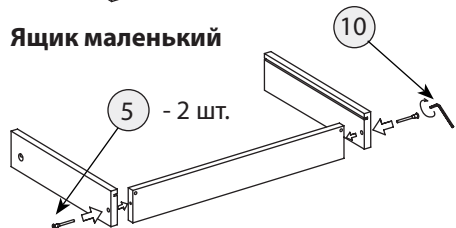


Шаг 12

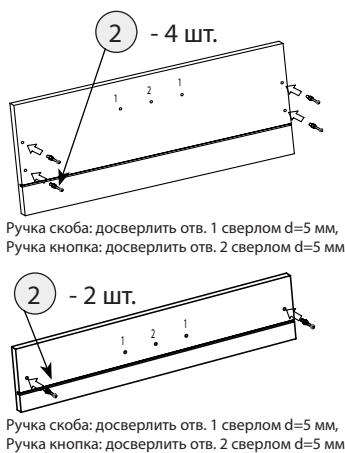
Ящик большой



Ящик маленький

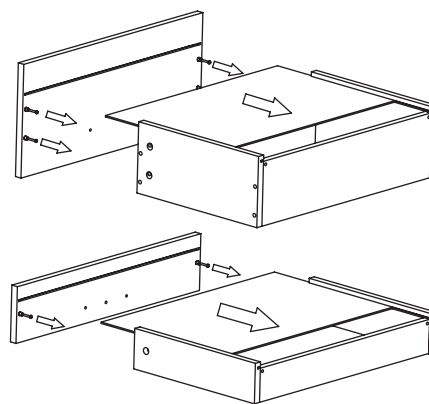


Шаг 13



Шаг 14

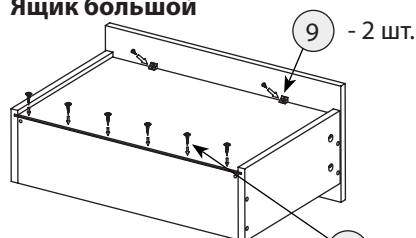
Вставить дно ящика в пазы



После соединения эксцентрики
закрутить по часовой стрелке до упора.

Шаг 15

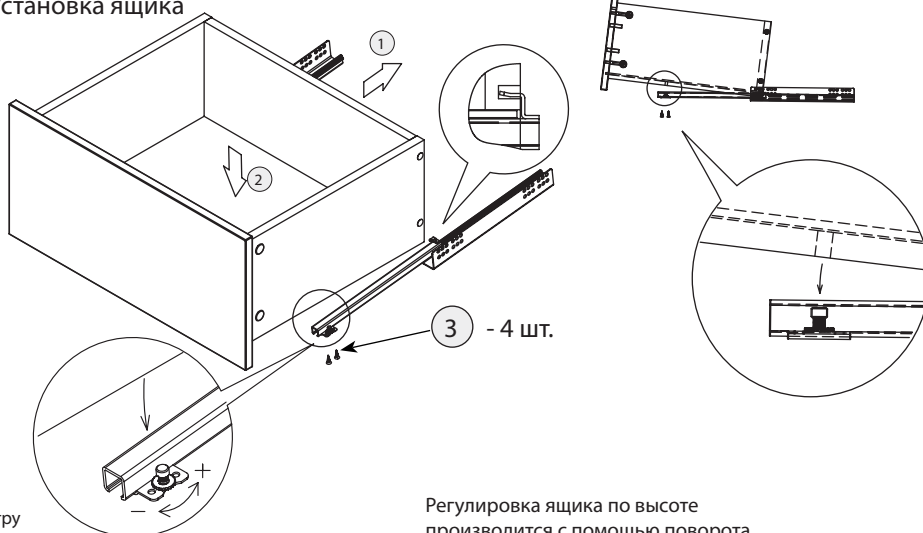
Ящик большой



Ящик маленький

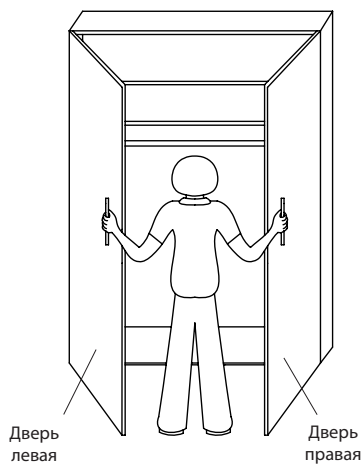


Шаг 16 Установка ящика



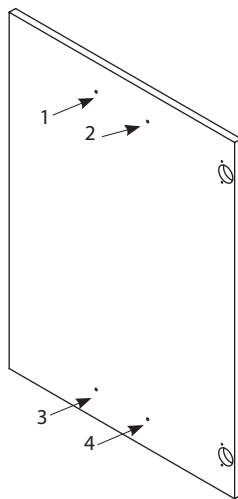
*Необходимо предварительно просверлить отверстия строго по центру торца задней стенки сверлом $d=3$ мм, глубиной 25 мм. Количество отверстий = количеству шурупов.

Шаг 17 Крепление дверей. Под ручки досверлить два отверстия d=5 мм.

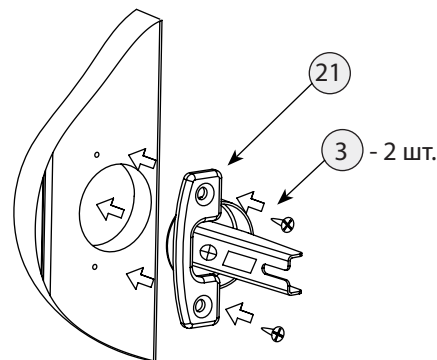


Если дверь левая,
досверлить
отверстия 1 и 2

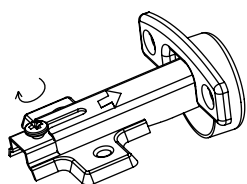
Если дверь правая,
досверлить
отверстия 3 и 4



Шаг 18 Установка петли на дверь

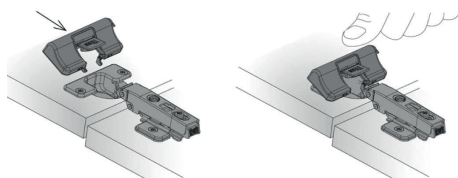


Шаг 19 Соединение петли с ответной планкой



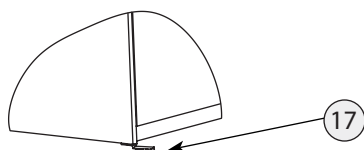
После установки зафиксировать при помощи винта.

Шаг 20 Установка доводчика на петлю

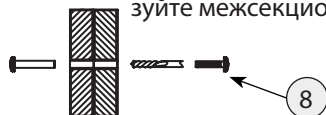


1. Вставьте доводчик в отверстия петли.
2. Надавите на него рукой.

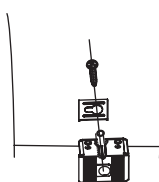
Шаг 22 Для выравнивания корпуса используйте установочный клин.



Шаг 23 Для крепления рядом стоящих шкафов друг к другу используйте межсекционную стяжку.



Шаг 24 Крепление навески к стене

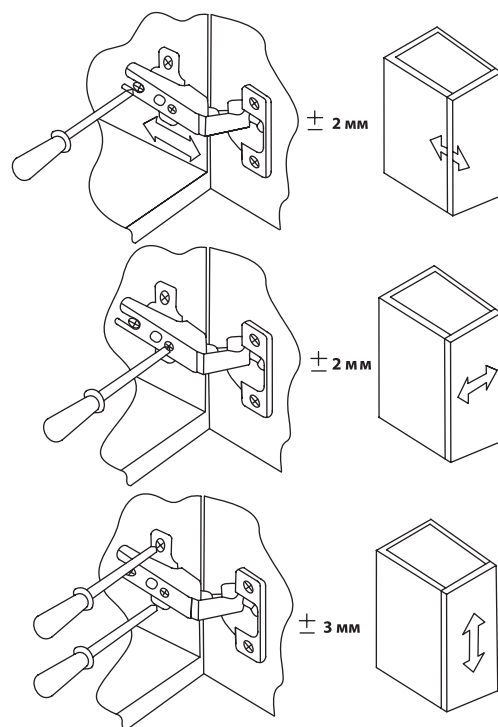


Внимание!

Изделие должно быть прикреплено к стене с помощью прилагаемого крепежа, который подходит для крепления шкафа к стене из бетона или кирпича без пустот.

Всегда выбирайте крепеж, который подходит к материалу Ваших стен. Если прилагаемый крепеж не подходит к Вашим стенам, обратитесь в специализированный магазин.

Шаг 21 Регулировка петель



Шаг 26 После установки изделия и регулировки всех механизмов необходимо все отверстия и видимые эксцентрики минификсов закрыть заглушками.

Правила по эксплуатации и уходу за мебелью

Сохранность качества приобретённой мебели зависит от соблюдения условий её хранения и эксплуатации.

1. Транспортировка мебели. Мебель в собранном виде должна перевозиться в вертикальном положении с закрытыми дверями и ящиками транспортными средствами, приспособленными для перевозки и предохранения мебели от повреждений, загрязнений и атмосферных осадков. Мебель, перевозимая при температуре ниже 0°C, охлаждается и при установке в помещение «запотевают», поэтому её следует немедленно протереть чистой сухой мягкой тканью. **2. Установка мебели.** Мебель не следует устанавливать близко к сырým и холодным стенам или к источникам тепла (печам, батареям и др. отопительным приборам). Минимальное расстояние 0.5 м. Установка или перестановку мебели следует производить только путём поднятия изделия за боковые стенки. При не ровных полах под опорные элементы мебели вставляются установочные клинья. **3. Эксплуатация мебели.** Используйте мебель в помещениях с температурой воздуха от 10 до 55°C и относительной влажностью не более 80%.

Мебель и зеркала должны быть защищены от воздействия прямого солнечного света, так как под их действием изменяется цвет и портится внешний вид изделия. Не допускайте попадания на мебель агрессивных жидкостей (спирта, ацетона, растворителей, кислот, щелочей, масел и т. п.). Случайно попавшую на поверхность жидкость следует немедленно стереть сухой тканью. Не следует ставить на поверхность мебели горячие предметы. Корпусная мебель должна использоваться в соответствии с функциональным назначением каждого отдельного предмета. Все тяжести следует размещать внутри шкафов и тумб таким образом, чтобы добиться равномерного распределения нагрузки по всей имеющейся площади и обеспечить необходимое равновесие скользящих частей. Вещи на полках рекомендуется размещать по принципу: наиболее тяжёлые — ближе к краям (опорам), более лёгкие — ближе к центру. Высокие элементы (колонны, многоярусные шкафы, комоды и т.д.) рекомендуется больше нагружать в нижних секциях для обеспечения лучшей устойчивости этих элементов. При эксплуатации корпусной мебели **не допускается** статическая вертикальная нагрузка (в особенности с приложением усилия к одной точке): на дно ящиков — более 5 кг, на полки, крышки (шкафов, стеллажей, тумб) — более 10 кг. Нормальное усилие открытия дверей — до 3 кг, усилие выдвижения ящиков — до 5 кг. При ослаблении резьбовых соединений периодически их подтягивайте. **4. Уход за мебелью.** Производите уход за мебелью сухой мягкой тканью (фланель, миткаль) с помощью специальных средств, придающих блеск поверхности, защищающих от появления статического электричества. Не допускается применять средства, не предназначенные для ухода за мебелью. Для ухода за стеклянными и зеркальными поверхностями следует использовать только средства мягкого воздействия, не обладающие абразивным действием и не содержащие агрессивных компонентов. Внимательно читайте состав чистящих средств. **5. Порядок предъявления претензий на качество мебели.** Претензии по комплектации или качеству мебели должны направляться покупателем непосредственно в магазин, где приобретена мебель, с обязательным приложением документов на покупку. Претензии от покупателей принимаются розничными торговыми организациями в течение гарантийного срока. Гарантийный срок эксплуатации мебели — 5 лет. Срок службы 10 лет.

Техническое описание (размеры изделий и деталей, в том числе на рисунках и в таблицах) приведено без обязательств с нашей стороны. Мы оставляем за собой право на внесение конструктивных изменений без ущерба функциональности, изменение ассортимента и окончательного дизайна нашей продукции.