



08767999

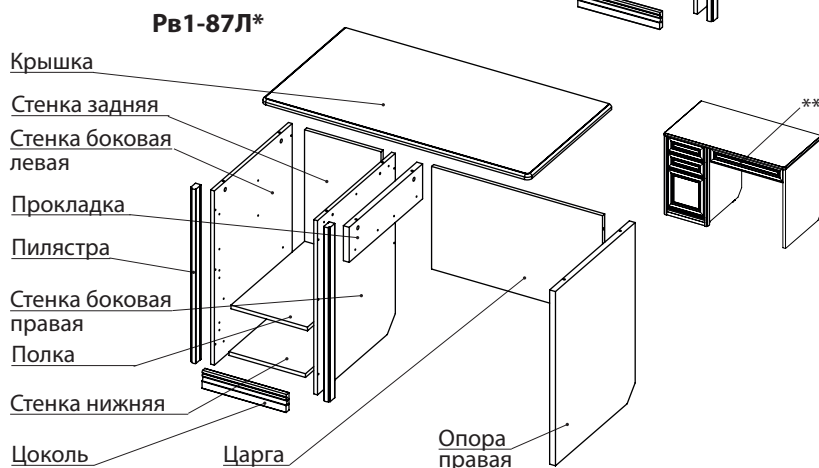
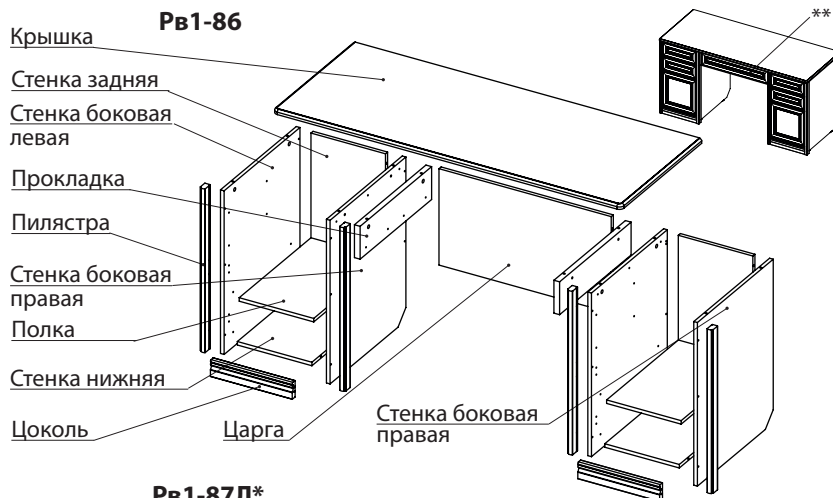
# М. 2693. Инструкция по сборке и эксплуатации мебели Равенна 1.

## Рабочий стол Рв1-86, 87Л/П

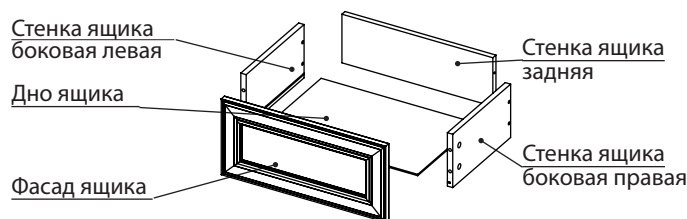
**АРТИС**  
мебель вашего стиля

**EAC**

**ВНИМАНИЕ!** Упаковку мебели до окончания сборки выбрасывать категорически запрещается. В противном случае претензии по качеству мебели **ФАБРИКА НЕ ПРИНИМАЕТ**



### \*Рв1-87П - симметрично



**\*\*Внутренний ящик - шаг 16**

### Спецификация Рв1-86, 87Л, 87П. Детали

Арт. упаковки	Кол., шт.	Наименование	Кол., шт.	Код	Размер, мм
8749	1	Стенка боковая лев.	1	D.8025-03	747 x 578 x 16
Рв1-86/87П		Стенка боковая прав.	1	D.8025-02	747 x 578 x 16
8747	2/1	Стенка нижн.	1	D.8024-01	328 x 578 x 16
Рв1-86/87Л, П		Полка переставная	1	D.8031-01	328 x 547 x 16
8748	1	Стенка боковая лев.	1	D.8025-01	747 x 578 x 16
Рв1-86/87Л		Стенка боковая прав.	1	D.8025-04	747 x 578 x 16
8750	2/1	Стенка задн.	1	D.8026-01	671 x 328 x 16
Рв1-86/87Л, П		Пиластра	2	D.8030-01	747 x 42 x 24
8754	2/1	Цоколь	1	D.3144-01	360 x 75 x 22
Рв1-86/87Л, П		Крышка	1	M.2692	1534 x 612 x 22
8761	1	Крышка	1	M.2694	1150 x 612 x 22
Рв1-87Л, П		Стенка ящ. задняя	1	D.8027-01	668 x 106 x 16
8746	1	Стенка ящ. задняя	4	D.1116-01	288 x 106 x 16
Рв1-86		Стенка ящ. задняя	1	D.1116-01	288 x 106 x 16
2689	2	Дно ящ.	1	D.8020-01	683 x 505 x 3,2
Рв1-87Л, П		Дно ящ.	2	D.8021-01	303 x 505 x 3,2
8743	2/1	Стенка ящ. бок. лев.	5	D.8022-01	499 x 120 x 16
Рв1-86/87Л, П		Стенка ящ. бок. прав.	5	D.8023-01	499 x 120 x 16
8745	1	Стенка ящ. бок. лев.	3	D.8022-01	499 x 120 x 16
Рв1-86		Стенка ящ. бок. прав.	3	D.8023-01	499 x 120 x 16
8752	2/1	Прокладка	1	D.8028-01	150 x 545 x 25
Рв1-86/87Л, П		Царга	1	D.8029-01	758 x 440 x 16
8753	1	Царга	1	D.8034-01	733 x 440 x 16
Рв1-86		Опора правая	1	D.8033-02	747 x 592 x 25
8760	1	Опора правая	1	D.8033-01	747 x 592 x 25
Рв1-87Л, П		Опора левая	1	D.8033-01	747 x 592 x 25
8759	1	Опора левая	1	D.8033-01	747 x 592 x 25
Рв1-87П					

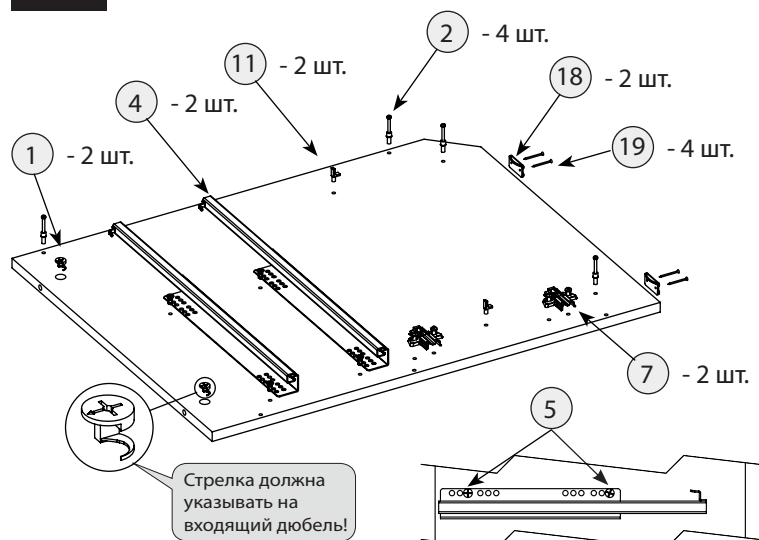
### Спецификация Рв1-86, 87Л, 87П. Двери, Фасады

Артикул упаковки 8742 Кол-во 2/1			
Рв1 86,87 дв. Г «Равенна»	1	F.0592-01	367 x 356 x 21
Артикул упаковки 8669 Кол-во 4/2			
Рв1 41,42,43,44,86,87 фас. ящ. Г «Равенна»	1	F.0257-02	356 x 147 x 21
Артикул упаковки 8740 Кол-во 1			
Рв1 86,87 фас. ящ. Г «Равенна»	1	F.0591-01	704 x 147 x 21

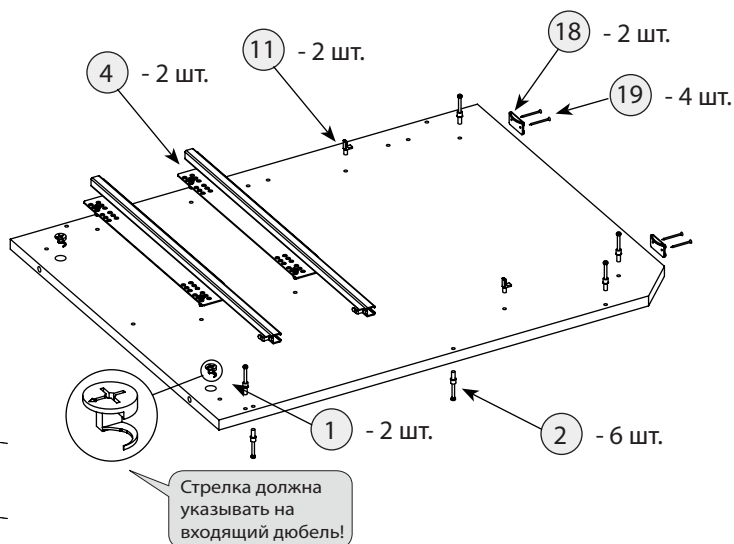
### Количество фурнитуры на изделие Рв1-86/87Л, П

Тип фурнитуры	Кол-во	Тип фурнитуры	Кол-во	Тип фурнитуры	Кол-во	Тип фурнитуры	Кол-во	Тип фурнитуры	Кол-во
1 Экцентрик	52/32	6 Петля	4/2	11 Полкодержатель K-Line	8/4	16 Конфирмат	20/12	21 Ключ шестигранный	1
2 Дюбель	52/32	7 Ответная планка с евровинтом	4/2	12 Шуруп 4,2x25 с прессшайбой	17/11	17 Фиксатор задней стенки	16/10	22 Демпфер	14/8
3 Шкант 8x30	4/2	8 Шуруп 4x16	32/18	13 Заглушка эксцентрика	20/12	18 Подпятник	8/6	23 Дюбель пластиковый	2
4 Направляющие	5/3	9 Клипса цоколя	4/2	14 Шуруп с прессшайбой 4x38	6/3	19 Гвоздь	16/12	24 Шуруп 4 x 50	2
5 Евровинт	20/12	10 Держатель цоколя	4/2	15 Шуруп с прессшайбой 4x30	12/6	20 Клипс установочный	8/6	25 Заглушка d = 5 мм	24/13

### Шаг 1 Стенка боковая левая.

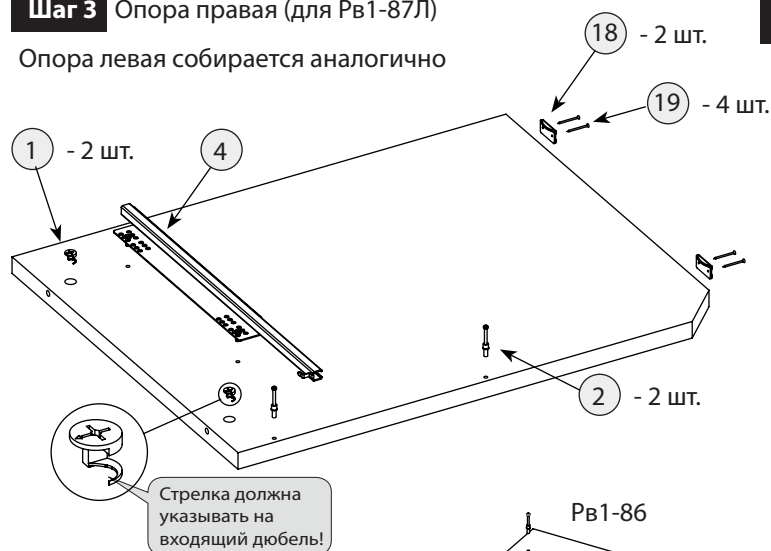


### Шаг 2 Стенка боковая правая

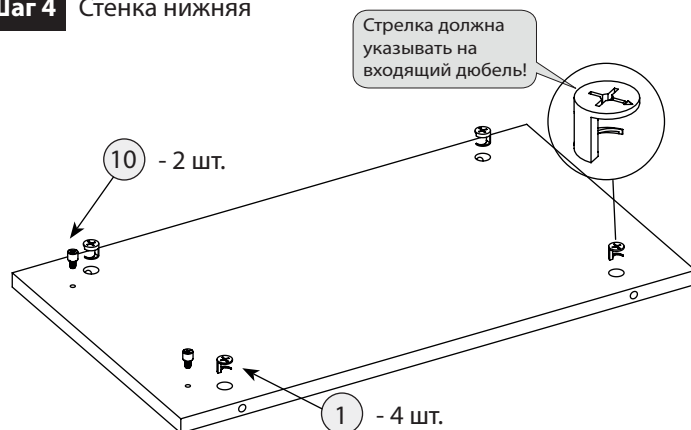


### Шаг 3 Опора правая (для Рв1-87Л)

Опора левая собирается аналогично



### Шаг 4 Стенка нижняя

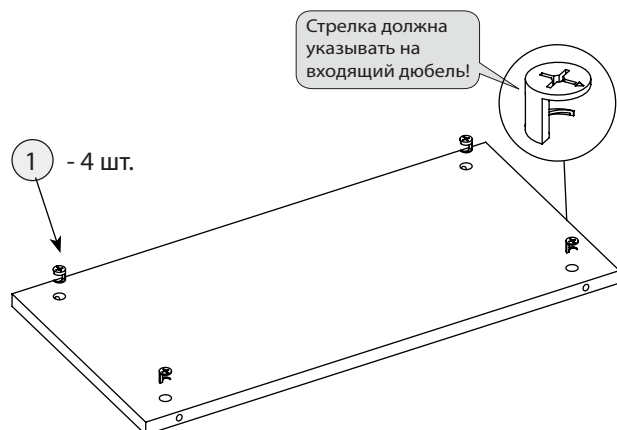


### Шаг 5 Крышка

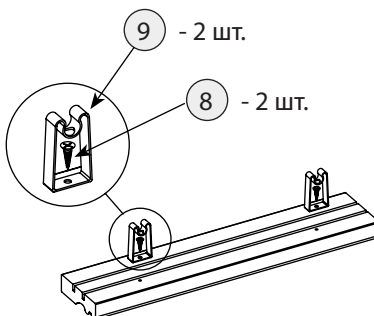


Для Рв1-87Л крутить в положение 1,  
для Рв1-87П - в положение 2

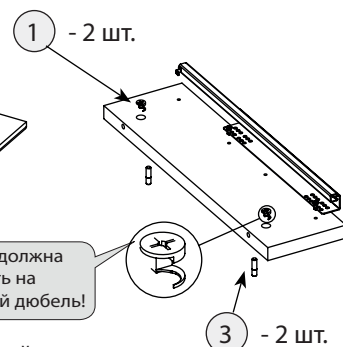
### Шаг 6 Стенка задняя, царга



### Шаг 7 Цоколь

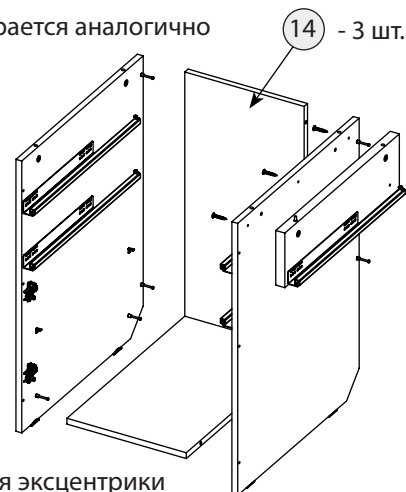


### Шаг 8 Прокладка



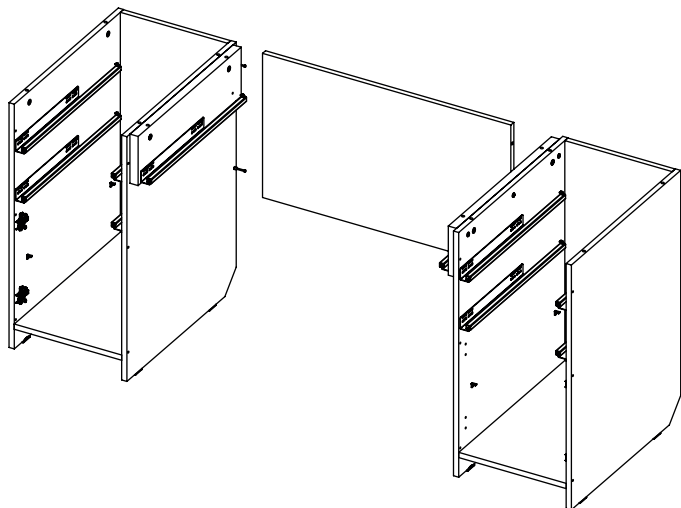
### Шаг 9 Сборка левой секции

Правая собирается аналогично



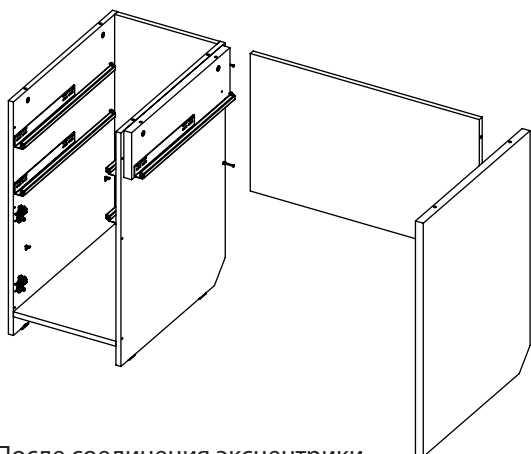
После соединения эксцентрики  
закрутить по часовой стрелке до упора.

**Шаг 10** Для Рв1-86. Собрать, как показано на рисунке



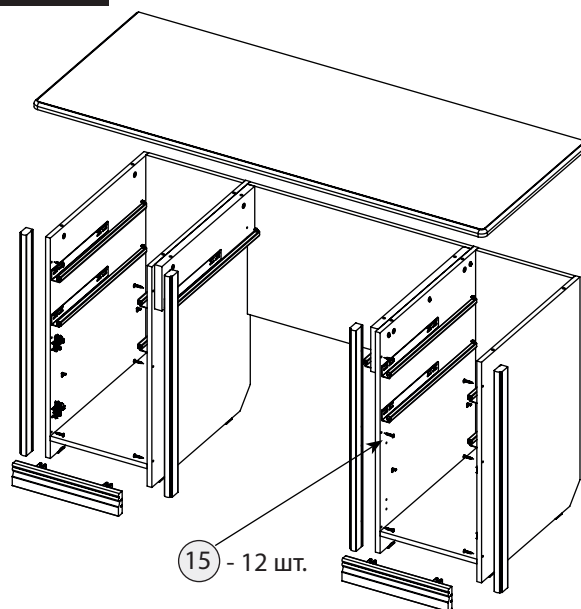
После соединения эксцентрики закрутить по часовой стрелке до упора.

**Шаг 10** Для Рв1-87Л. Собрать, как показано на рисунке Рв1-87П. Собирается симметрично

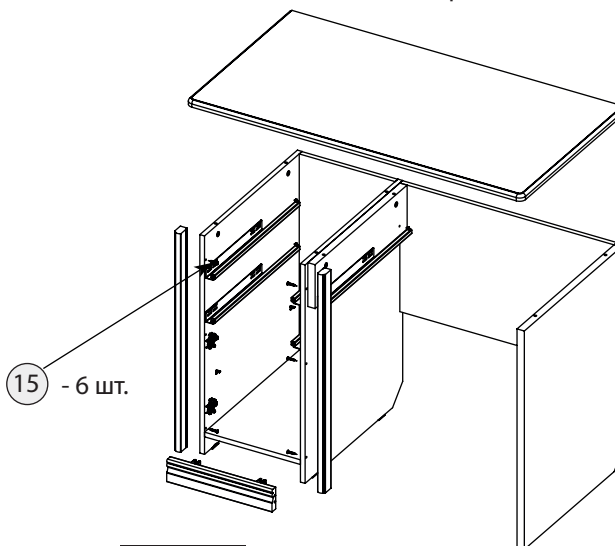


После соединения эксцентрики закрутить по часовой стрелке до упора.

**Шаг 12** Для Рв1-86. Собрать, как показано на рисунке



**Шаг 12** Для Рв1-87Л. Собрать, как показано на рисунке Рв1-87П. Собирается симметрично

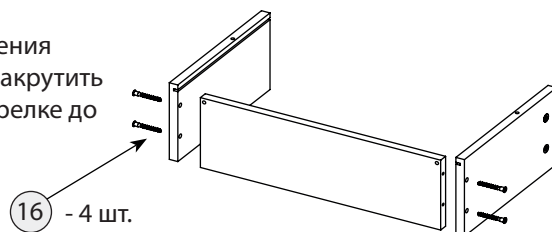


**Шаг 13** Сборка ящика. Стенка боковая левая  
Стенка боковая правая собирается аналогично.

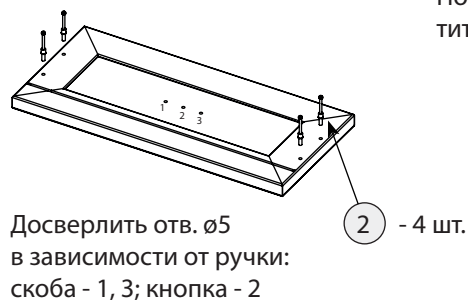


**Шаг 14** Собрать стенку заднюю и стенки боковые ящика

После соединения эксцентрики закрутить по часовой стрелке до упора.



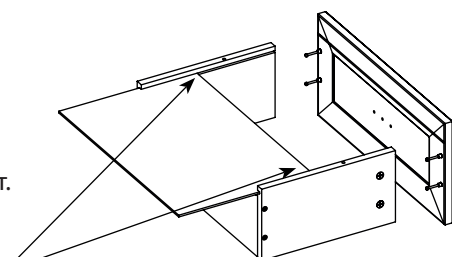
**Шаг 15** Фасад ящика



Досверлить отв. ø5 в зависимости от ручки: скоба - 1, 3; кнопка - 2

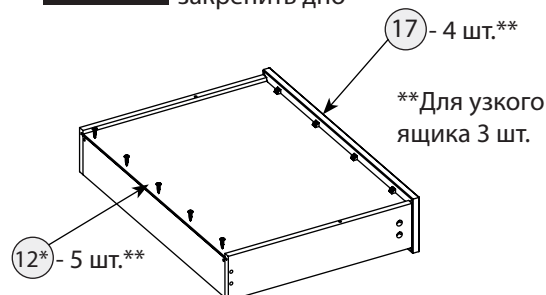
**Шаг 16** Вставить дно ящика в пазы

После соединения эксцентрики закрутить по часовой стрелке до упора.



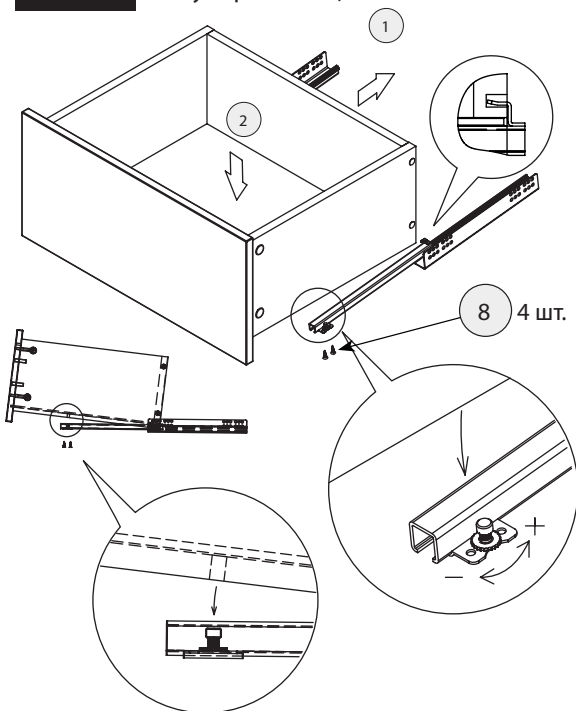
Для внутреннего ящика необходимо подрезать углы дна ящика, приходящие к фасаду (5x5 мм)

**Шаг 17** Выровнять диагонали ящика и закрепить дно



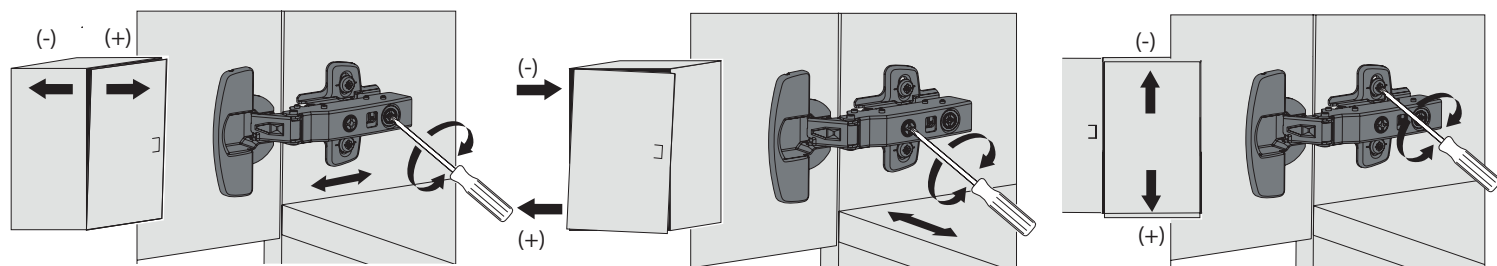
\*Необходимо предварительно просверлить отверстия строго по центру торца задней стенки сверлом d=3мм, глубиной 25мм. Количество отверстий = количеству шурупов.

## Шаг 18 Регулировка ящика



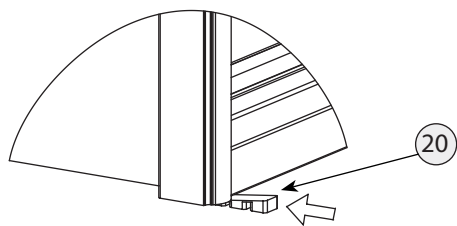
Регулировка ящика по высоте производится с помощью поворота регулировочного колесика (+3 мм)

## Шаг 24 Регулировка петель



## Шаг 25

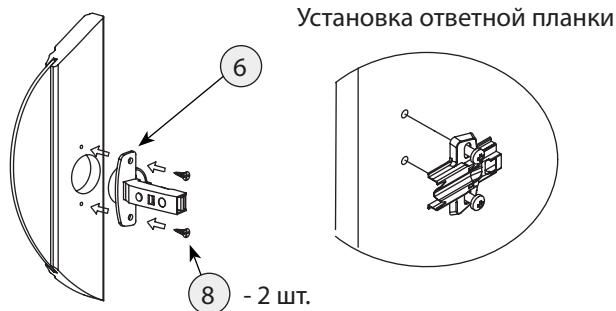
Для выравнивания корпуса используйте установочный клин



## Шаг 26

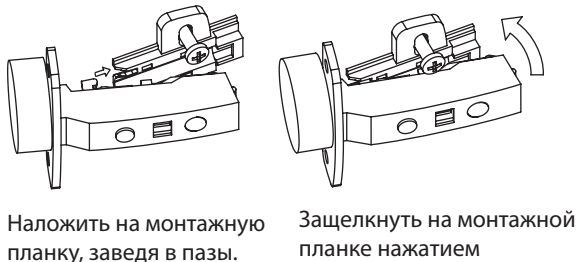
После установки изделия и регулировки всех механизмов необходимо все отверстия и видимые эксцентрики минификсов закрыть заглушками.

## Шаг 19 Установка петли на дверь



## Установка ответной планки

## Шаг 22 Соединение петли с ответной планкой



## Шаг 23 Крепление ручек

Досверлить: для скобы - два верхних отверстия  $\varnothing 5$  мм; для кнопки - одно верхнее  $\varnothing 5$  мм.

## Правила по эксплуатации и уходу за мебелью

Сохранность качества приобретённой мебели зависит от соблюдения условий её хранения и эксплуатации.

**1. Транспортировка мебели.** Мебель в собранном виде должна перевозиться в вертикальном положении с закрытыми дверями и ящиками транспортными средствами, приспособленными для перевозки и предохранения мебели от повреждений, загрязнений и атмосферных осадков. Мебель, перевозимая при температуре ниже  $0^{\circ}\text{C}$ , охлаждается и при установке в помещение «запотевают», поэтому её следует немедленно протереть чистой сухой мягкой тканью. **2. Установка мебели.** Мебель не следует устанавливать близко к сырým и холодным стенам или к источникам тепла (печам, батареям и др. отопительным приборам). Минимальное расстояние 0.5 м. Установку или перестановку мебели следует производить только путём поднятия изделия за боковые стенки. При не ровных полах под опорные элементы мебели вставляются установочные клинья. **3. Эксплуатация мебели.** Используйте мебель в помещениях с температурой воздуха от 10 до  $55^{\circ}\text{C}$  и относительной влажностью не более 80%.

Мебель и зеркала должны быть защищены от воздействия прямого солнечного света, так как под их действием изменяется цвет и портится внешний вид изделия. Не допускайте попадания на мебель агрессивных жидкостей (спирта, ацетона, растворителей, кислот, щелочей, масел и т. п.). Случайно попавшую на поверхность жидкость следует немедленно стереть сухой тканью. Не следует ставить на поверхность мебели горячие предметы. Корпусная мебель должна использоваться в соответствии с функциональным назначением каждого отдельного предмета. Все тяжести следует размещать внутри шкафов и тумб таким образом, чтобы добиться равномерного распределения нагрузки по всей имеющейся площади и обеспечить необходимое равновесие скользящих частей. Вещи на полках рекомендуется размещать по принципу: наиболее тяжелые — ближе к краям (опорам), более легкие — ближе к центру. Высокие элементы (колонны, многоярусные шкафы, комоды и т.д.) рекомендуется больше нагружать в нижних секциях для обеспечения лучшей устойчивости этих элементов. При эксплуатации корпусной мебели **не допускается** статическая вертикальная нагрузка (в особенности с приложением усилия к одной точке): на дно ящиков — более 5 кг, на полки, крышки, стенки верхние (шкафов, стеллажей, тумб) — более 10 кг. Нормальное усилие открытия дверей — до 3 кг, усилие выдвижения ящиков — до 5 кг. При ослаблении резьбовых соединений периодически их подтягивайте. **4. Уход за мебелью.** Производите уход за мебелью сухой мягкой тканью (фланель, миткаль) с помощью специальных средств, придающих блеск поверхности, защищающих от появления статического электричества. Не допускается применять средства, не предназначенные для ухода за мебелью. Для ухода за стеклянными и зеркальными поверхностями следует использовать только средства мягкого воздействия, не обладающие абразивным действием и не содержащие агрессивных компонентов. Внимательно читайте состав чистящих средств.

**5. Порядок предъявления претензий на качество мебели.** Претензии по комплектации или качеству соединений периодически направляйте покупателем непосредственно в магазин, где приобретена мебель, с обязательным приложением документов на покупку. Претензии от покупателей принимаются розничными торговыми организациями в течение гарантийного срока. Гарантийный срок эксплуатации мебели — 5 лет. Срок службы — 10 лет.

**Техническое описание (размеры изделий и деталей, в том числе на рисунках и в таблицах) приведено без обязательств с нашей стороны. Мы оставляем за собой право на внесение конструктивных изменений без ущерба функциональности, изменение ассортимента и окончательного дизайна нашей продукции.**