

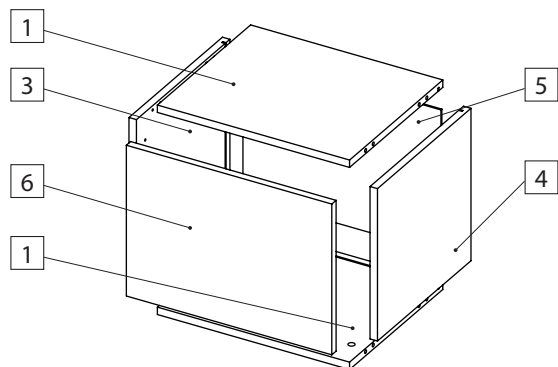
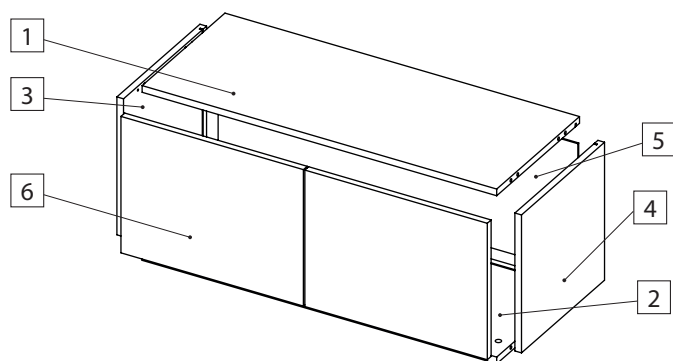
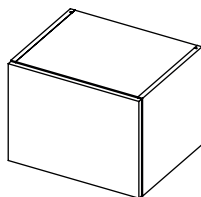
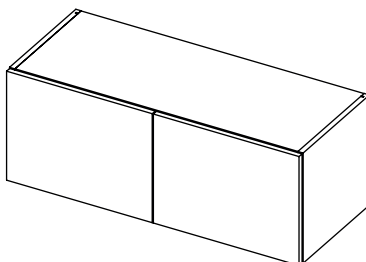


10953999

М. 4101. Инструкция по сборке и эксплуатации мебели Верона. Антресоль Вр1-150, 151, 152, 153

**АРТИС**
мебель вашего стиля**EAC**

ВНИМАНИЕ! Упаковку мебели до окончания сборки выбрасывать категорически запрещается.
В противном случае претензии по качеству мебели **ФАБРИКА НЕ ПРИНИМАЕТ**

Вр1-150, 152**Вр1-151, 153****Вр1-150, 152****Вр1-151, 153****Спецификация детали.**

	Модуль	Арт. упак.	Кол.	Наименование	Код	Кол., шт. в уп.	Размер, мм
1	Вр1-150	9137	1	Стенка верхняя	D.7424-08	2	464 x 390 x 18
	Вр1-151	10514	1		D.7360-05	1	964 x 390 x 18
	Вр1-152	9147	1		D.6364-03	2	464 x 579 x 18
	Вр1-153	10517	1		D.6349-05	1	964 x 579 x 18
2	Вр1-151	10514	1	Стенка нижняя	D.7360-08	1	964 x 390 x 18
	Вр1-153	10517	1		D.6349-06	1	964 x 579 x 18
3	Вр1-150, 151	9138	1	Стенка боковая левая	D.8174-01	1	371 x 391 x 18
	Вр1-152, 153	9148	1		D.8181-01	1	371 x 580 x 18
4	Вр1-150, 151	9138	1	Стенка боковая правая	D.8174-02	1	371 x 391 x 18
	Вр1-152, 153	9148	1		D.8181-02	1	371 x 580 x 18
5	Вр1-150, 152	9139	1	Стенка задняя	D.8175-01	1	348 x 478 x 3,2
	Вр1-151, 153	9145	1		D.8177-01	1	348 x 978 x 3,2

Спецификация Двери.

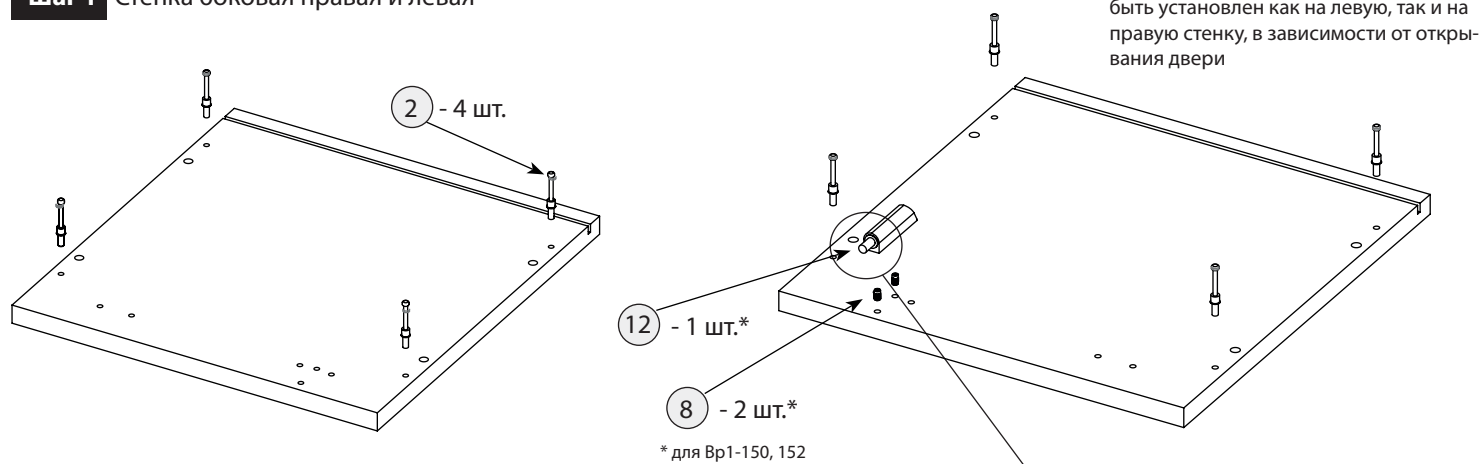
	Модуль	Арт. упак.	Кол.	Наименование	Код	Кол., шт. в уп.	Размер, мм
6	Вр1-150, 152	9140	1	Дверь	D.8176-01	1	367 x 496 x 18
	Вр1-151, 153		2				
	Вр1-150, 152	10961	1	Фасад Скип Вр.	M.3889	1	367 x 496
	Вр1-151, 153		2				

Количество фурнитуры на изделие, Вр1-150, 152 / 151, 153

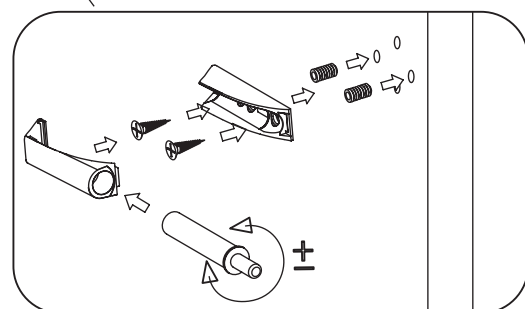
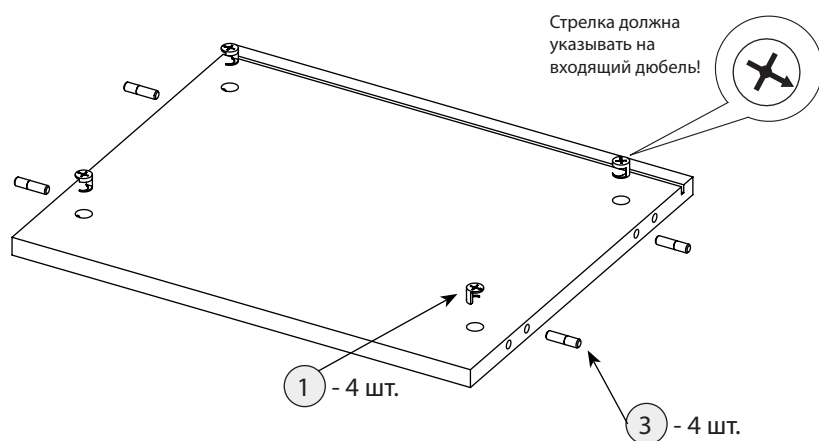
Тип фурнитуры	Кол-во	Тип фурнитуры	Кол-во	Тип фурнитуры	Кол-во	Тип фурнитуры	Кол-во	Тип фурнитуры	Кол-во
1  Эксцентрик	8	2  Дюбель	8	3  Шкант 8x30	8	4  Толкатель двери	-/2	5  Заглушка эксцентрика	8
6  Фиксатор задней стенки	6/8	7  Шуруп с прессшайбой 4 x 30	4/6	8  Фурторка 5 мм	2/-	9  Петля с доводчиком*	2/4	10  Ответная планка	2/4
11  Заглушка d = 5 мм	6/-	12  Толкатель двери комплект	1/-						

*Петля с доводчиком имеет пластиковый корпус в плече петли

Шаг 1 Стенка боковая правая и левая

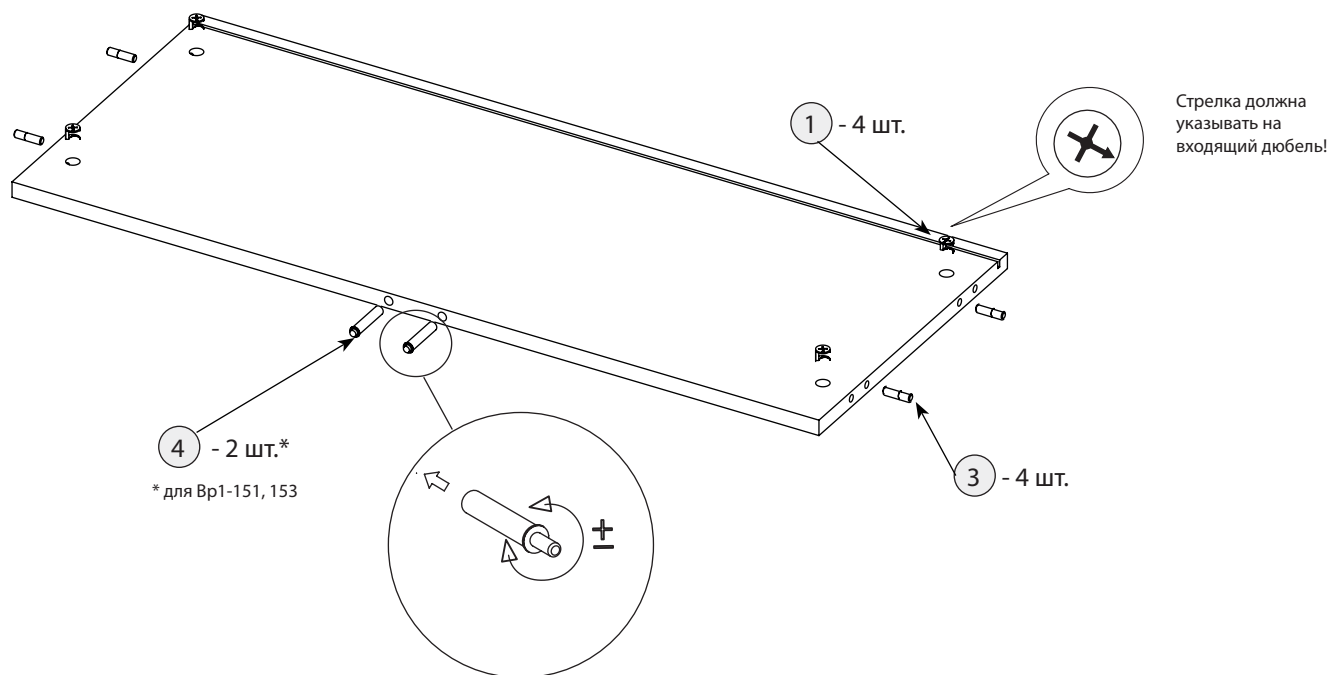


Шаг 2 Стенка верхняя



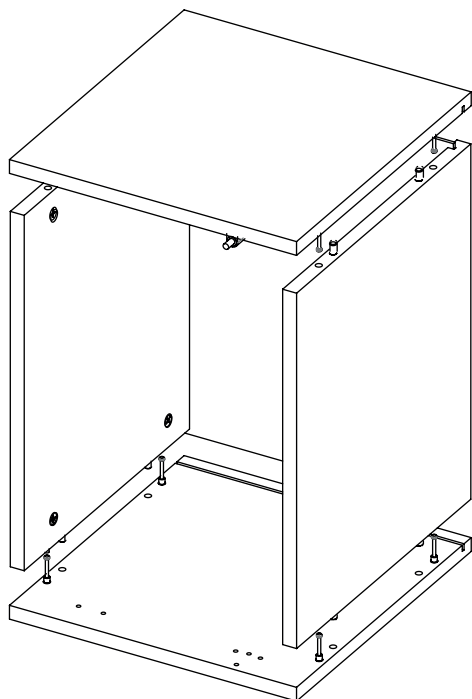
Монтаж толкателя на стенке, противоположной певрям.

Шаг 3 Стенка нижняя для Вр1-151, 153

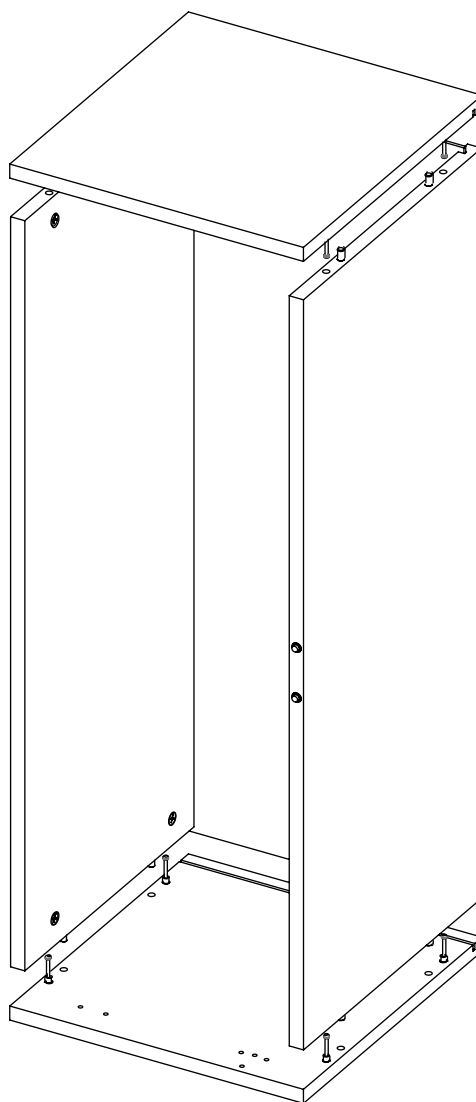


Шаг 4 Собрать, как показано на рисунке

Вр1-150, 152



Вр1-151, 153

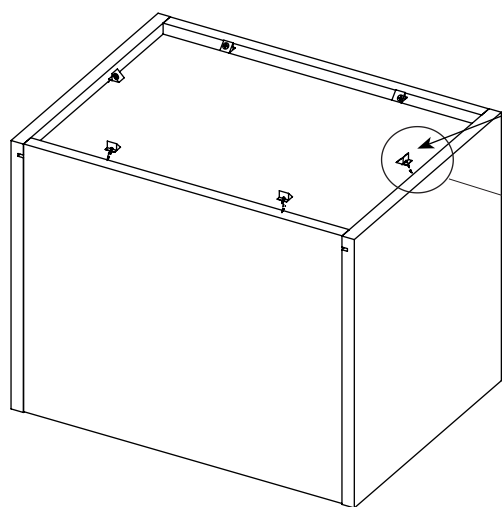


После соединения эксцентрики закрутить по часовой стрелке до упора.

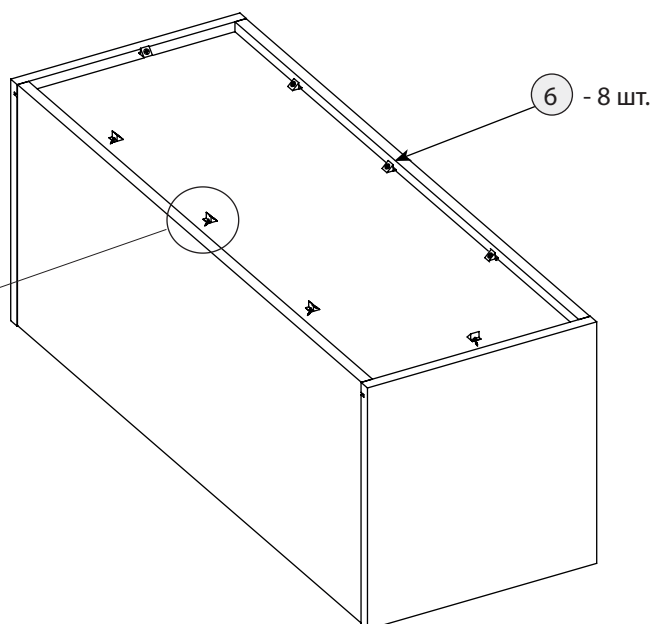
После соединения эксцентрики закрутить по часовой стрелке до упора.

Шаг 5 Крепление задней стенки

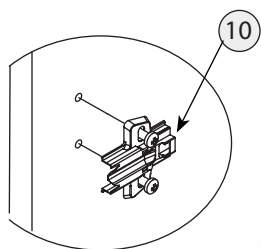
Вр1-150, 152



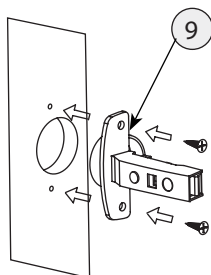
Вр1-151, 153



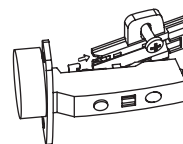
Шаг 6 Установка ответной планки.



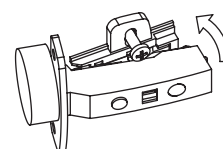
Шаг 7 Установка петли на дверь



Шаг 8 Соединение петли с ответной планкой

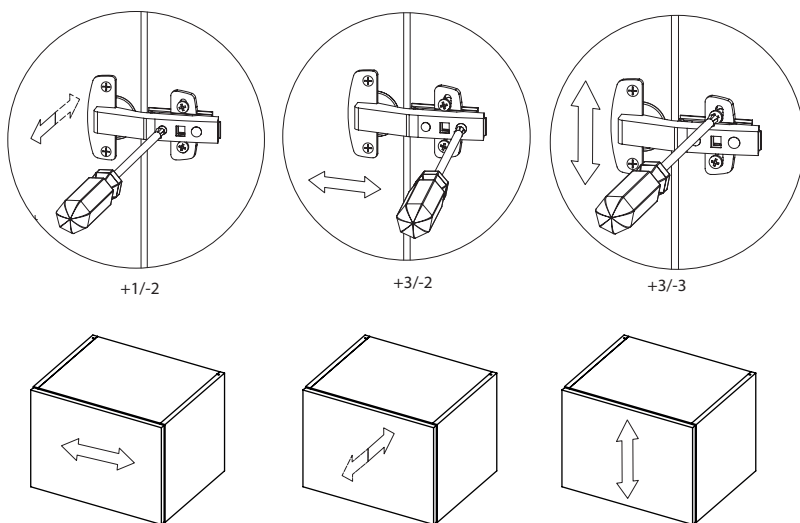


Наложить на монтажную планку, заведя в пазы.

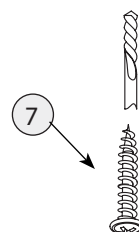


Защелкнуть на монтажной планке нажатием

Шаг 9 Регулировка петель



Шаг 10 Для крепления антресоли к шкафу используйте шуруп (7).



Шаг 11

После сборки все видимые отверстия закрыть заглушками.

Правила по эксплуатации и уходу за мебелью

Сохранность качества приобретённой мебели зависит от соблюдения условий её хранения и эксплуатации.

1. Транспортировка мебели. Мебель в собранном виде должна перевозиться в вертикальном положении с закрытыми дверьми и ящиками транспортными средствами, приспособленными для перевозки и предохранения мебели от повреждений, загрязнений и атмосферных осадков. Мебель, перевозимая при температуре ниже 0°C, охлаждается и при установке в помещение «запотевают», поэтому её следует немедленно протереть чистой сухой мягкой тканью.

2. Установка мебели. Мебель не следует устанавливать близко к сырým и холодным стенам или к источникам тепла (печам, батареям и др. отопительным приборам). Минимальное расстояние 0.5 м. Установка или перестановку мебели следует производить только путём поднятия изделия за боковые стенки. При не ровных полах под опорные элементы мебели вставляются установочные клинья.

3. Эксплуатация мебели. Используйте мебель в помещениях с температурой воздуха от 10 до 55°C и относительной влажностью не более 80%. Мебель и зеркала должны быть защищены от воздействия прямого солнечного света, так как под их действием изменяется цвет и портится внешний вид изделия. Не допускайте попадания на мебель агрессивных жидкостей (спирта, ацетона, растворителей, кислот, щелочей, масел и т. п.). Случайно попавшую на поверхность жидкость следует немедленно стереть сухой тканью. Не следует ставить на поверхность мебели горячие предметы. Корпусная мебель должна использоваться в соответствии с функциональным назначением каждого отдельного предмета. Все тяжести следует размещать внутри шкафов и тумб таким образом, чтобы добиться равномерного распределения нагрузки по всей имеющейся площади и обеспечить необходимое равновесие скользящих частей. Вещи на полках рекомендуется размещать по принципу: наиболее тяжелые — ближе к краям (опорам), более легкие — ближе к центру. Высокие элементы (колонны, многоярусные шкафы, комоды и т.д.) рекомендуется больше нагружать в нижних секциях для обеспечения лучшей устойчивости этих элементов. При эксплуатации корпусной мебели **не допускается** статическая вертикальная нагрузка (в особенности с приложением усилия к одной точке): на дно ящиков — более 5 кг, на полки, крышки, стенки верхние (шкафов, стеллажей, тумб) — более 10 кг. Нормальное усилие открытия дверей — до 3 кг, усилие выдвижения ящиков — до 5 кг. При ослаблении резьбовых соединений периодически их подтягивайте.

4. Уход за мебелью. Производите уход за мебелью сухой мягкой тканью (фланель, миткаль) с помощью специальных средств, придающих блеск поверхности, защищающих от появления статического электричества. Не допускается применять средства, не предназначенные для ухода за мебелью. Для ухода за стеклянными и зеркальными поверхностями следует использовать только средства мягкого воздействия, не обладающие абразивным действием и не содержащие агрессивных компонентов. Внимательно читайте состав чистящих средств.

5. Порядок предъявления претензий на качество мебели. Претензии по комплектации или качеству мебели должны направляться покупателем непосредственно в магазин, где приобретена мебель, с обязательным приложением документов на покупку. Претензии от покупателей принимаются розничными торговыми организациями в течение гарантийного срока. Гарантийный срок эксплуатации мебели — 5 лет. Срок службы — 10 лет.

Техническое описание (размеры изделий и деталей, в том числе на рисунках и в таблицах) приведено без обязательств с нашей стороны. Мы оставляем за собой право на внесение конструктивных изменений без ущерба функциональности, изменение ассортимента и окончательного дизайна нашей продукции.