



08978999

М. 2334. Инструкция по сборке и эксплуатации мебели Норден. Нр1-01 Шкаф двухдверный

**АРТИС**
мебель вашего стиля

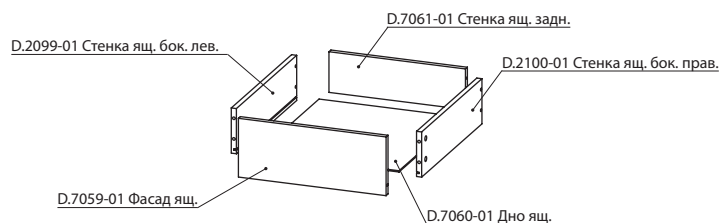
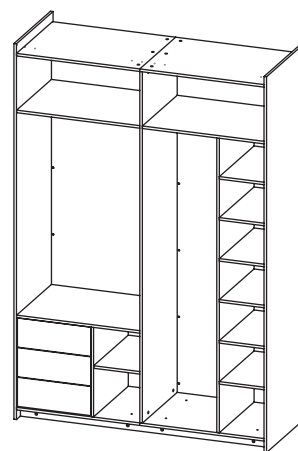
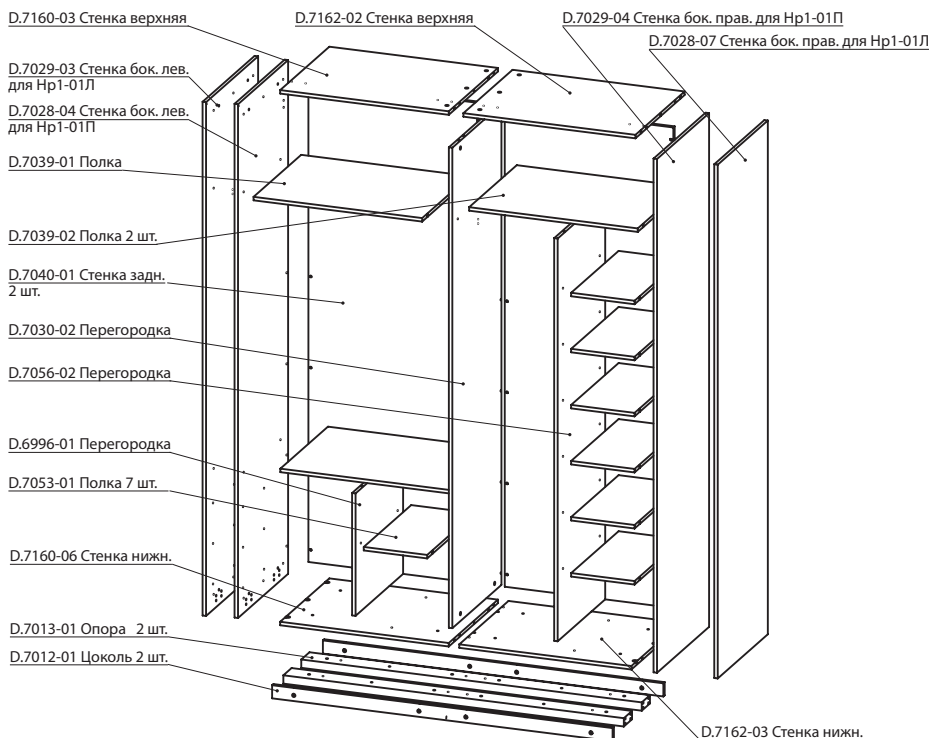
Инструкция по подключению подсветки

и электрическая схема приведены в инструкции, входящей в состав блока питания

EAC**ВНИМАНИЕ!** Упаковку мебели до окончания сборки выбрасывать категорически запрещается.В противном случае претензии по качеству мебели **ФАБРИКА НЕ ПРИНИМАЕТ**

Спецификация

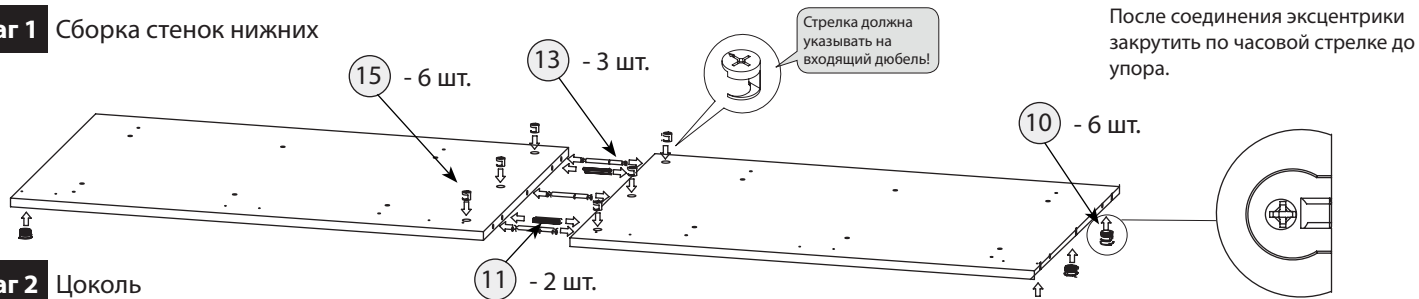
Артикул упак.	Кол-во упак.	Наименование	Кол., шт.	Код	Размер, мм	Толщ., мм
7873	1	Ходовой профиль	1	D.7112-01	1566	
7877	1	Направляющий профиль	1	D.7116-01	1567	
7889	1	Стенка бок. левая	1	D.7029-03	2346 x 636	16
		Стенка бок. правая	1	D.7028-07	2346 x 610	16
7890	1	Стенка бок. левая	1	D.7028-04	2346 x 610	16
Нр1-01Л		Стенка бок. правая	1	D.7029-04	2346 x 636	16
7895	2	Стенка задняя	1	D.7040-01	2194 x 776	16
7899	1	Опора	2	D.7013-01	1567 x 100	38
7904	1	Цоколь	2	D.7012-01	1567 x 60	16
7908	1	Перегородка	1	D.7030-02	2194 x 598	16
		Стенка верхн.	1	D.7160-03	776 x 599	16
8273	1	Стенка нижн.	1	D.7160-06	776 x 599	16
		Стенка верхн.	1	D.7162-02	792 x 599	16
8274	1	Стенка нижн.	1	D.7162-03	792 x 599	16
7917	1	Дно ящ.	3	D.7060-01	441 x 505	3,2
7918	1	Полка	7	D.7053-01	292 x 578	16
		Полка	1	D.7039-01	776 x 580	16
7920	1	Полка	2	D.7039-02	776 x 580	16
7922	1	Перегородка	1	D.7056-02	1839 x 579	16
7924	1	Перегородка	1	D.6996-02	559 x 579	16
7925	1	Штанга	1	D.6985-01	763	
7926	1	Штанга	1	D.6987-01	455	
7948	1	Фасад ящ.	3	D.7059-01	462 x 182	16
7949	1	Стенка ящ. задн.	3	D.7061-01	427 x 126	16
		Стенка ящ. бок. лев.	3	D.2099-01	499 x 140	16
7950	1	Стенка ящ. бок. прав.	3	D.2100-01	499 x 140	16



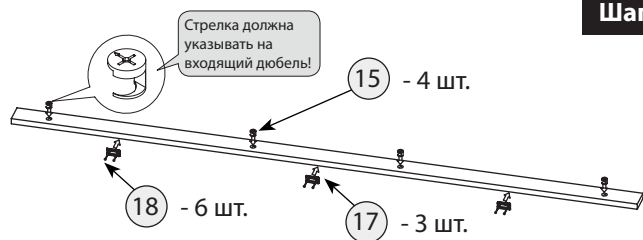
Количество фурнитуры на изделие

Тип фурнитуры	Кол-во	Тип фурнитуры	Кол-во	Тип фурнитуры	Кол-во	Тип фурнитуры	Кол-во	Тип фурнитуры	Кол-во
1 Комплект навеса	2	2 Направляющие Quadro 500 мм	3	3 Шток двусторонний	8	4 Заглушка на корпус Hafele RAFIX	72	5 Заглушка эксцентрика	20
6 Заглушка d = 8 мм	6	7 Крепление штанги	4	8 Ключ шестигранный 8 мм	1	9 Болт для RAFIX	64	10 Эксцентриковая стяжка Hafele RAFIX	76
11 Шкант 8x50	4	12 Дюбель	32	13 Дюбель минификса двусторонний	6	14 Шкант 8x30	32	15 Эксцентрик	44
16 Конфирмат 7x50	12	17 Подпятник	10	18 Гвоздь мебельный	20	19 Ключ шестигранный 4 мм	1	20 Фиксатор задней стенки	9
21 Шуруп с пресс-шайбой 4 x 25	12	22 Шуруп с пресс-шайбой 4,2 x 51	8	23 Опора регулируемая	8	24 Муфта футорка M8*20	8	25 Ключ шестигранный 3 мм	1

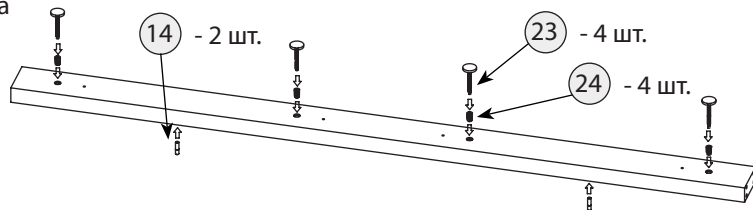
Шаг 1 Сборка стенок нижних



Шаг 2 Цоколь

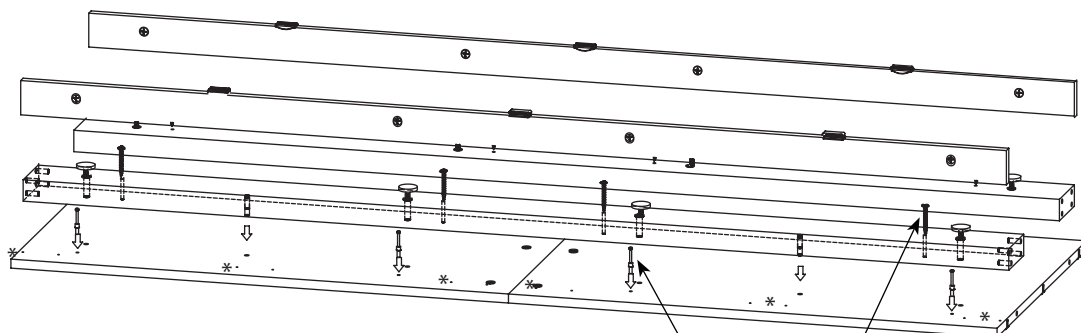


Шаг 3 Опора

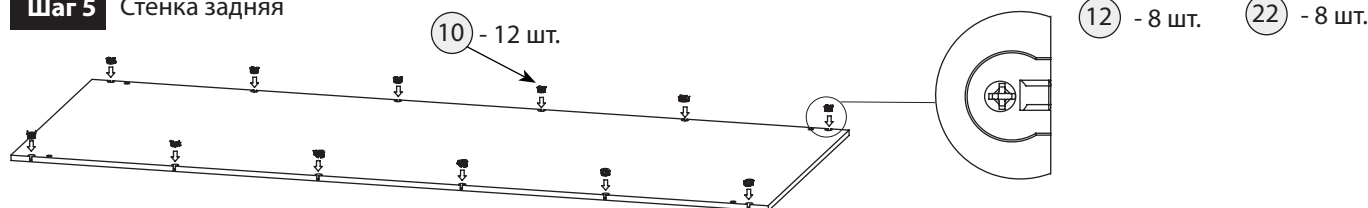


Шаг 4 Сборка основания

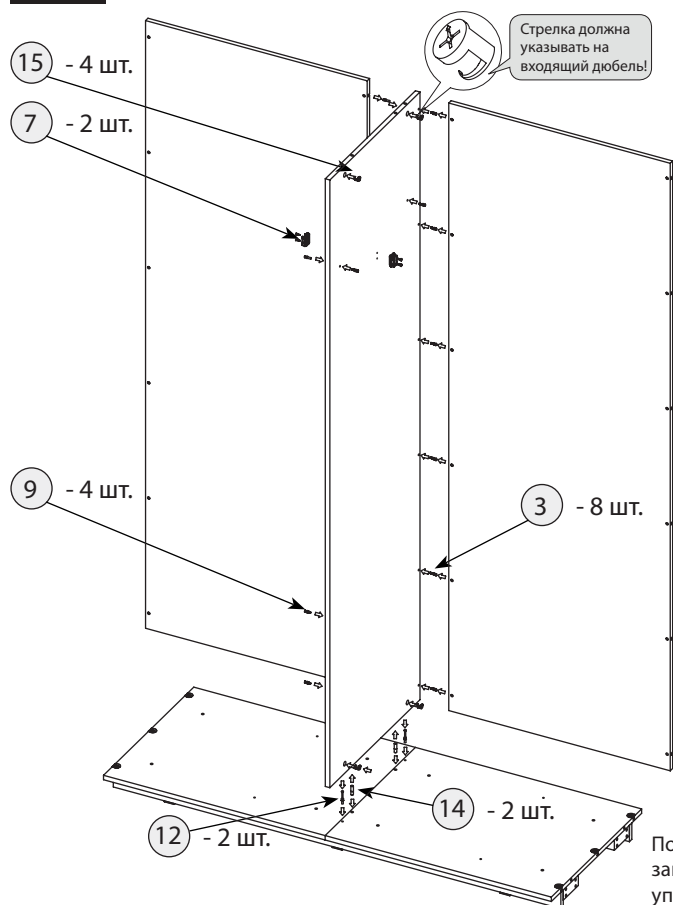
*С помощью шурупов 4x16 — 12 шт. установить клипсы — 6 шт. для направляющего профиля (см. инструкцию по монтажу системы TopLine XL стр.13).



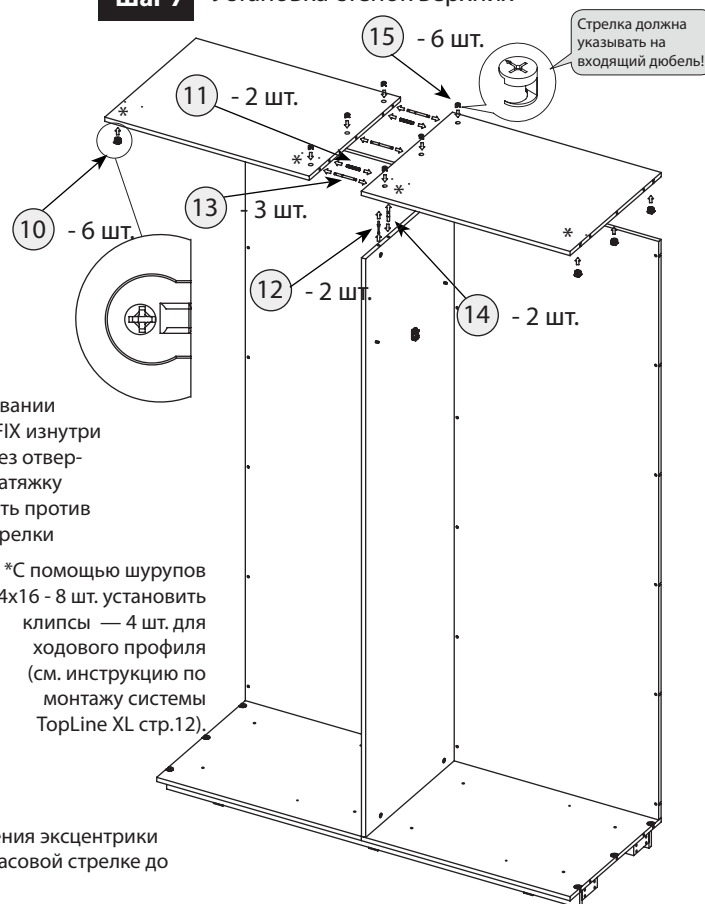
Шаг 5 Стенка задняя



Шаг 6 Стенки задние и перегородка



Шаг 7 Установка стенок верхних

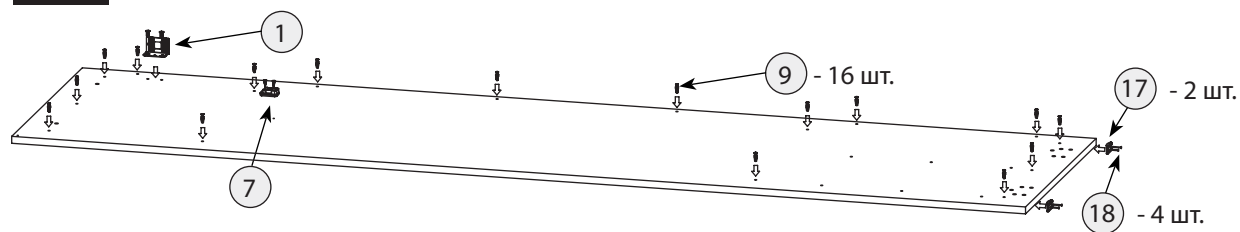


При затягивании стяжки RAFIX изнутри шкафа через отверстие d=8, затяжку производить против часовой стрелки

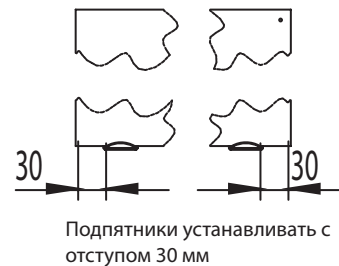
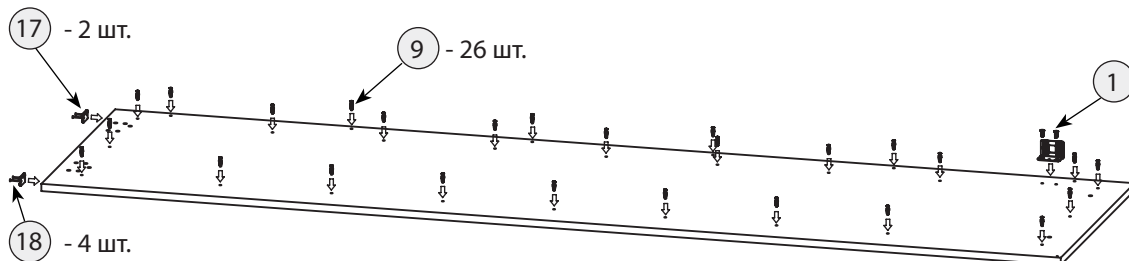
*С помощью шурупов 4x16 - 8 шт. установить клипсы — 4 шт. для ходового профиля (см. инструкцию по монтажу системы TopLine XL стр.12).

После соединения эксцентрики закрутить по часовой стрелке до упора.

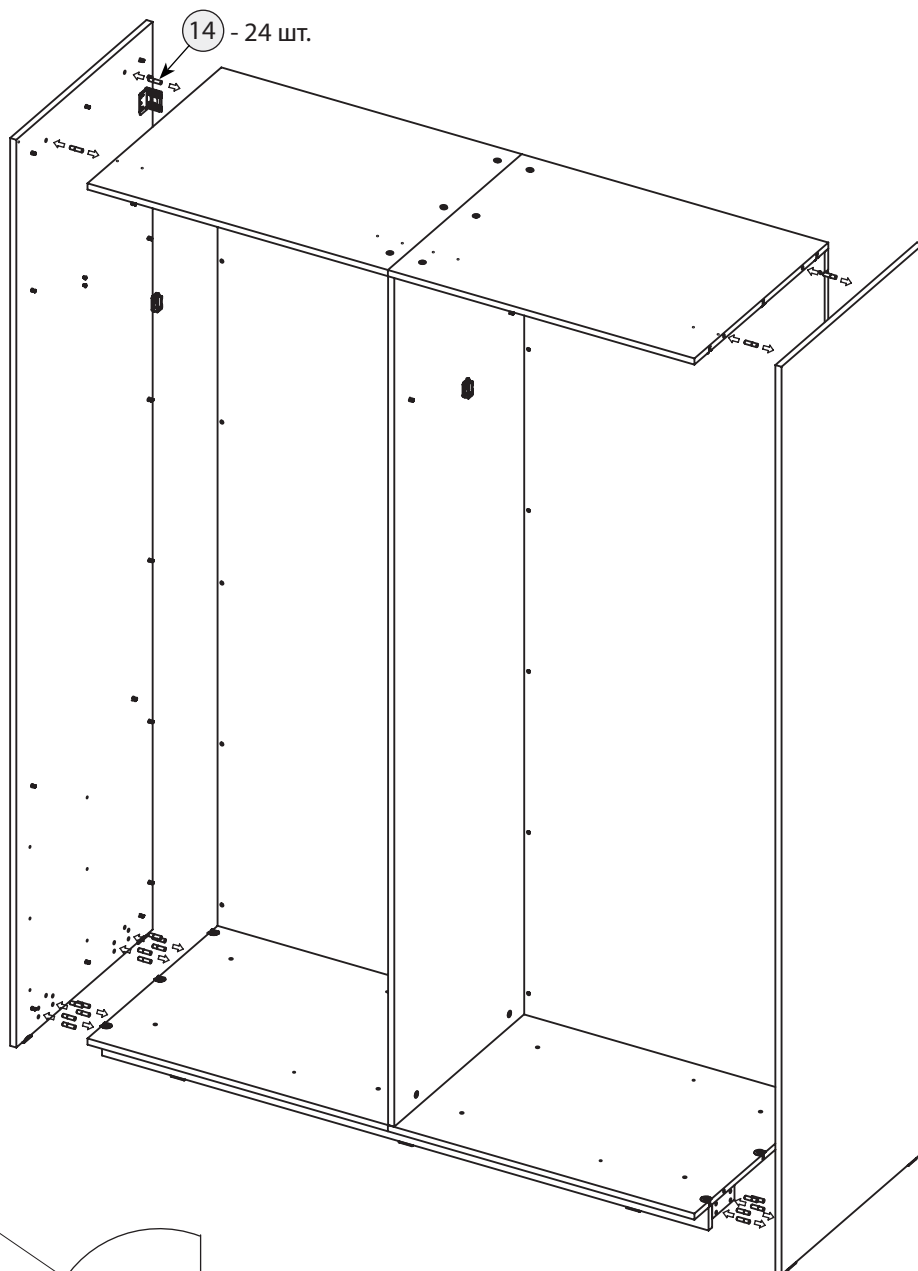
Шаг 8 Стенка боковая левая



Шаг 9 Стенка боковая правая

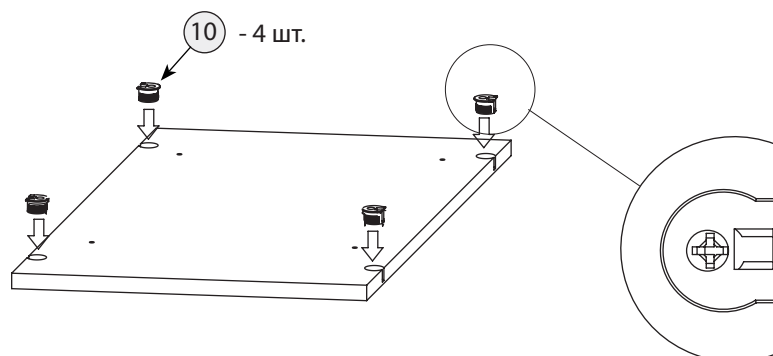


Шаг 10 Установка стенок боковых

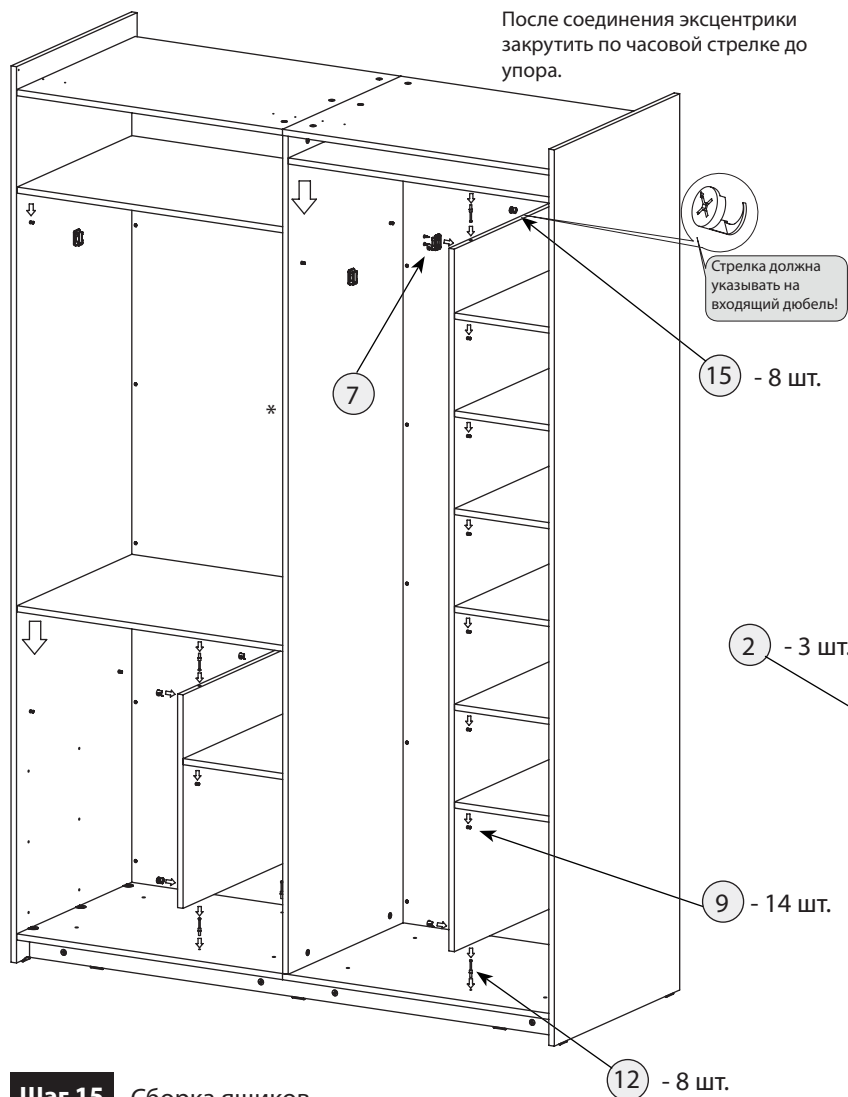


При затягивании стяжки RAFIX изнутри шкафа через отверстие d=8, затяжку производить против часовой стрелки

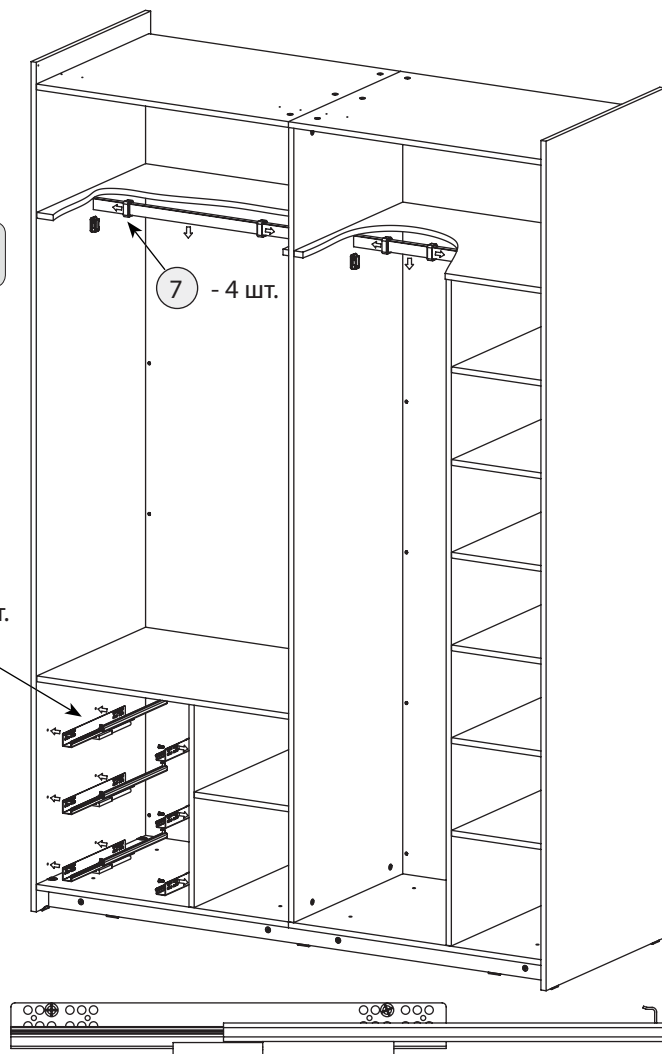
Шаг 11 Полки



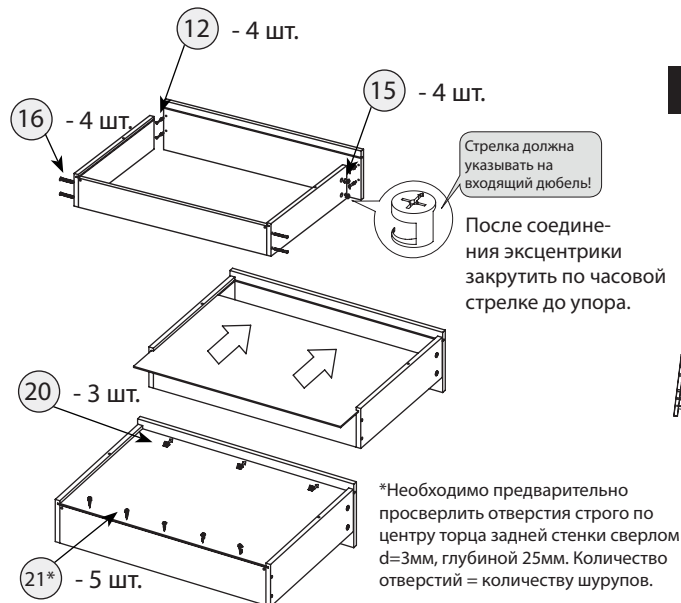
Шаг 12 Собрать, как показано на рисунке



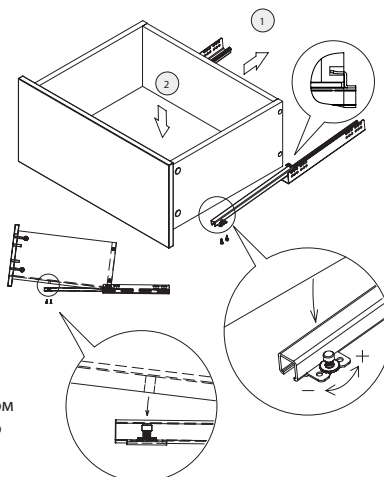
Шаг 13 Собрать, как показано на рисунке



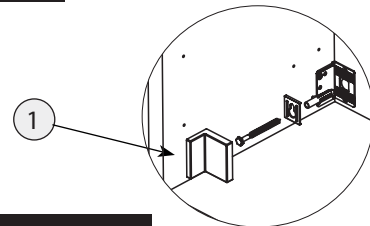
Шаг 15 Сборка ящиков



Шаг 16 Регулировка ящика



Шаг 17 Крепление к стене



ВНИМАНИЕ!

Изделие должно быть прикреплено к стене с помощью прилагаемого крепежа который подходит для крепления шкафа к стене из бетона или кирпича без пустот. Всегда выбирайте крепеж который подходит к материалу Ваших стен. Если прилагаемый крепеж не подходит к Вашим стенам обратитесь в специализированный магазин.

Шаг 18 После установки изделия и регулировки всех механизмов необходимо все отверстия и видимые эксцентрики минификсов закрыть заглушками.

Сохранность качества приобретенной мебели зависит от соблюдения условий ее хранения и эксплуатации. **1. Транспортировка мебели.** Мебель в собранном виде должна перевозиться в вертикальном положении с закрытыми дверями и ящиками транспортными средствами, приспособленными для перевозки и предохранения мебели от повреждений, загрязнений и атмосферных осадков. Мебель, перевозимая при температуре ниже 0°C, охлаждается и при установке в помещение «запотекает», поэтому ее следует немедленно протереть чистой сухой мягкой тканью. **2. Установка мебели.** Мебель не следует устанавливать близко к сырým и холодным стенам или к источникам тепла (печам, батареям и др. отопительным приборам). Минимальное расстояние 0.5 м. Установку или перестановку мебели следует производить только путем поднятия изделия за боковые стенки. При не ровных полах под опорные элементы мебели вставляются установочные клинья. **3. Эксплуатация мебели.** Используйте мебель в помещениях с температурой воздуха от 10 до 55°C и относительной влажностью не более 80%. Мебель и зеркала должны быть защищены от воздействия прямого солнечного света, так как под их действием изменяется цвет и портится внешний вид изделия. Не допускайте попадания на мебель агрессивных жидкостей (спирта, ацетона, растворителей, кислот, щелочей, масел и т. п.). Случайно попавшую на поверхность жидкость следует немедленно стереть сухой тканью. Не следует ставить на поверхность мебели горячие предметы. Корпусная мебель должна использоваться в соответствии с функциональным назначением каждого отдельного предмета. Все тяжести следует размещать внутри шкафов и тумб таким образом, чтобы добиться равномерного распределения нагрузки по всей имеющейся площади и обеспечить необходимое равновесие скользящих частей. Вещи на полках рекомендуется размещать по принципу: наиболее тяжелые — ближе к краям (опорам), более легкие — ближе к центру. Высокие элементы (колонны, многоярусные шкафы, комоды и т.д.) рекомендуется больше нагружать в нижних секциях для обеспечения лучшей устойчивости этих элементов. При эксплуатации корпусной мебели **не допускается** статическая вертикальная нагрузка (в особенности с приложением усилия к одной точке): на дно ящиков — более 5 кг, на полки, крышки (шкафов, стеллажей, тумб) — более 10 кг. Нормальное усилие открытия дверей — до 3 кг, усилие выдвижения ящиков — до 5 кг. При ослаблении резьбовых соединений периодически их подтягивайте. **4. Уход за мебелью.** Производите уход за мебелью сухой мягкой тканью (фланель, миткаль) с помощью специальных средств, придающих блеск поверхности, защищающих от появления статического электричества. Не допускается применять средства, не предназначенные для ухода за мебелью. Для ухода за стеклянными и зеркальными поверхностями следует использовать только средства мягкого воздействия, не обладающие абразивным действием и не содержащие агрессивных компонентов. Внимательно читайте состав чистящих средств. **5. Порядок предъявления претензий на качество мебели.** Претензии по комплектации или качеству мебели должны направляться покупателем непосредственно в магазин, где приобретена мебель, с обязательным приложением документов на покупку. Претензии от покупателей принимаются розничными торговыми организациями в течение гарантийного срока. Гарантийный срок эксплуатации мебели — 5 лет. Срок службы — 10 лет. **Техническое описание (размеры изделий и деталей, в том числе на рисунках и в таблицах) приведено без обязательств с нашей стороны. Мы оставляем за собой право на внесение конструктивных изменений без ущерба функциональности, изменение ассортимента и окончательного дизайна нашей продукции.**