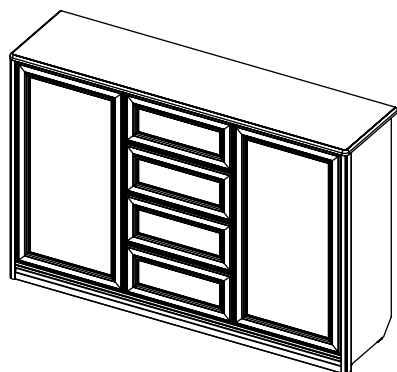
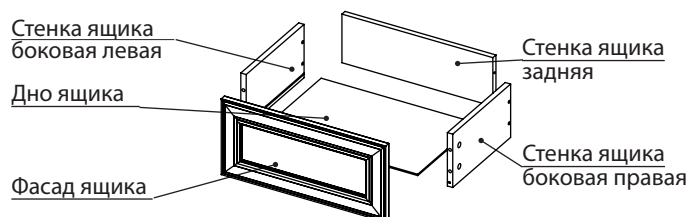
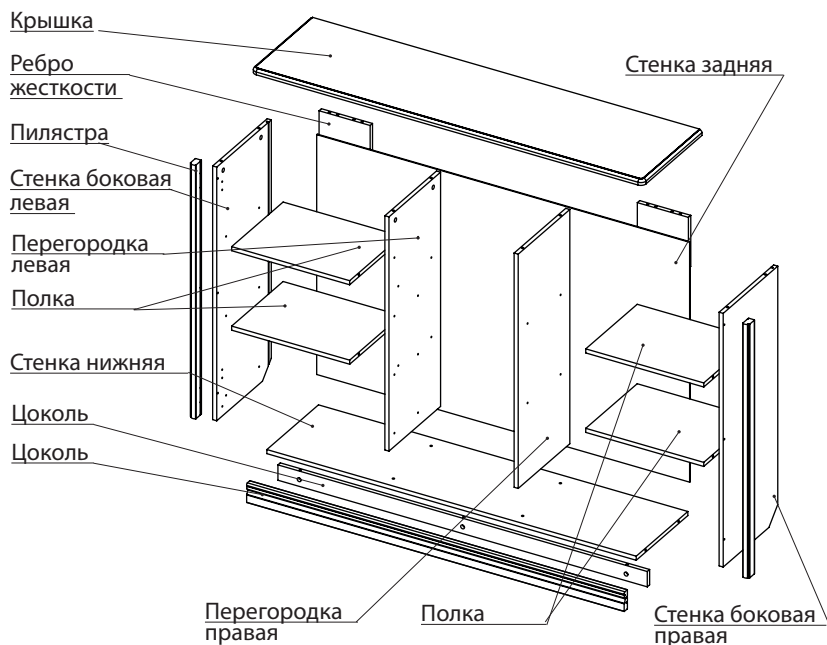




08766999

# М. 2808. Инструкция по сборке и эксплуатации мебели Равенна 1. Комод Рв1-47

**АРТИС**  
мебель вашего стиля**EAC****ВНИМАНИЕ!** Упаковку мебели до окончания сборки выбрасывать категорически запрещается.  
В противном случае претензии по качеству мебели **ФАБРИКА НЕ ПРИНИМАЕТ**

## Спецификация Рв1-47. Детали

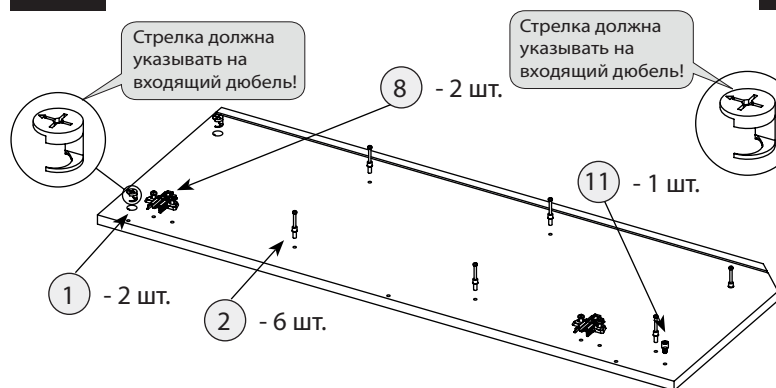
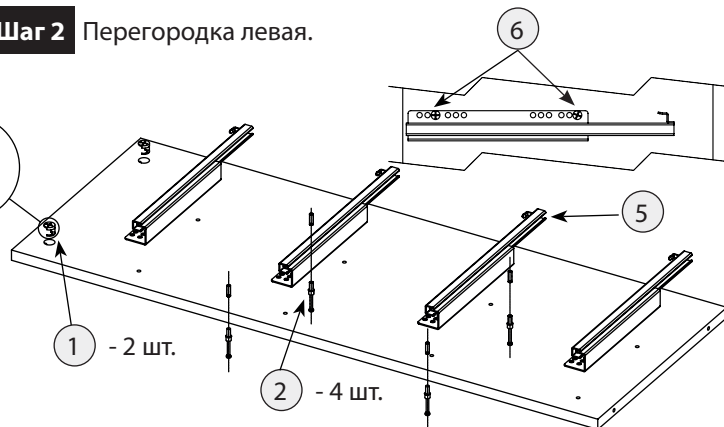
Наименование	Кол., шт.	Код	Размер, мм	Толщ., мм
<b>Артикул упаковки 8734 Кол-во 1</b>				
Стенка боковая левая	1	D.8113-01	993 x 370	16
Стенка боковая правая	1	D.8113-02	993 x 370	16
<b>Артикул упаковки 8705 Кол-во 2</b>				
Полка	2	D.7981-01	462 x 349	16
<b>Артикул упаковки 8706 Кол-во 1</b>				
Стенка нижн.	1	D.7982-01	1446 x 350	16
<b>Артикул упаковки 8735 Кол-во 1</b>				
Перегородка лев.	1	D.8114-01	917 x 350	16
Перегородка прав.	1	D.8114-02	917 x 350	16
<b>Артикул упаковки 8736 Кол-во 1</b>				
Стенка задн.	1	D.8115-01	939 x 1460	3,2
<b>Артикул упаковки 8737 Кол-во 1</b>				
Пилястра	2	D.8116-01	993 x 42	24
<b>Артикул упаковки 8710 Кол-во 1</b>				
Цоколь профиль	1	D.7989-01	1478 x 75	22
<b>Артикул упаковки 8712 Кол-во 1</b>				
Цоколь	1	D.7990-01	1446 x 60	16
<b>Артикул упаковки 8713 Кол-во 1</b>				
Ребро жесткости	2	D.8032-01	200 x 200	16
<b>Артикул упаковки 8714 Кол-во 1</b>				
Крышка	1	M.2682	1534 x 400	22
<b>Артикул упаковки 8715 Кол-во 4</b>				
Стенка ящ. задняя	1	D.7978-01	450 x 145	16
<b>Артикул упаковки 8716 Кол-во 4</b>				
Дно ящ.	1	D.7991-01	464 x 305	3,2
<b>Артикул упаковки 8637 Кол-во 2</b>				
Стенка ящ. бок. лев.	2	D.7914-01	299 x 159	16
Стенка ящ. бок. прав.	2	D.7915-01	299 x 159	16

## Спецификация. Двери, фасады

<b>Артикул упаковки 8732 Кол-во 2</b>				
Рв1 47 дв. Г «Равенна»	1	F.0605-01	913 x 490	21
<b>Артикул упаковки 8733 Кол-во 2</b>				
Рв1 47 дв. Сб «Равенна»	1	F.0606-01	913 x 490	21
<b>Артикул упаковки 8701 Кол-во 4</b>				
Рв. 1 45, 47 фас. ящ. Г	1	F.0579-03	490 x 226	21

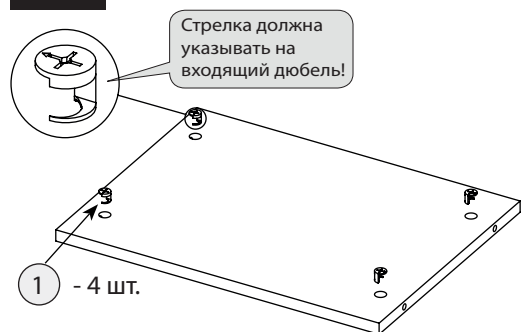
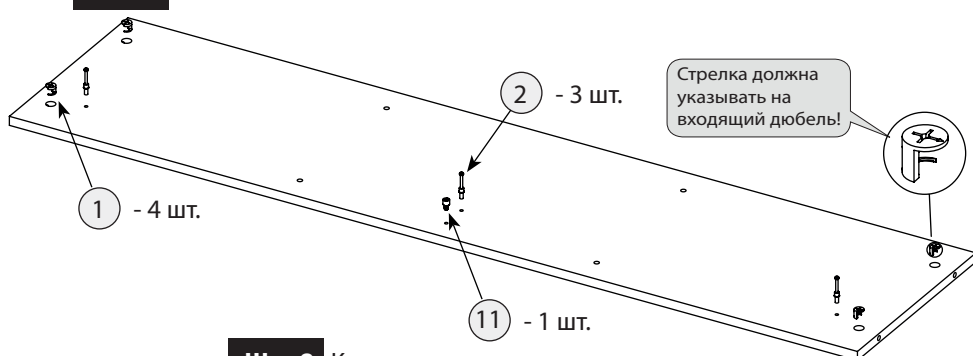
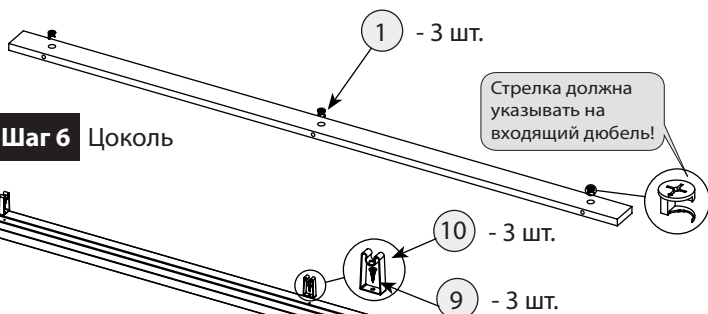
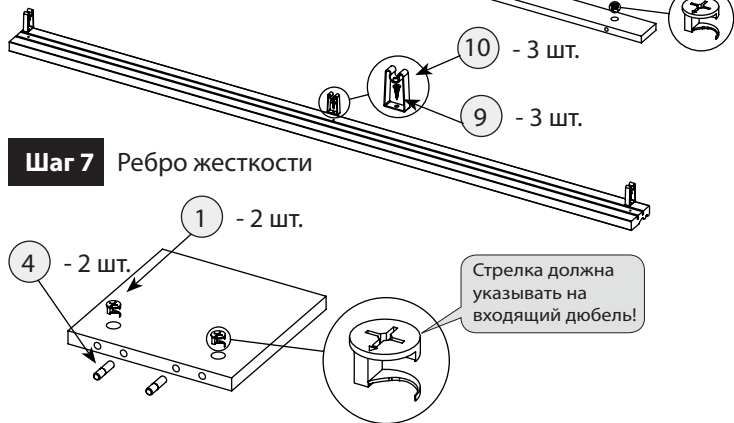
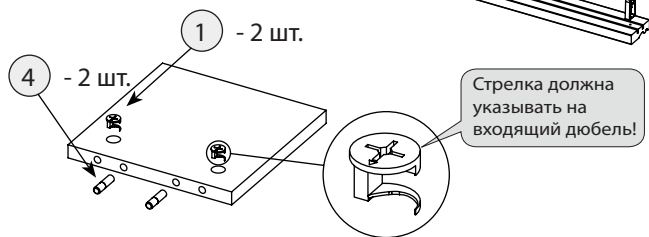
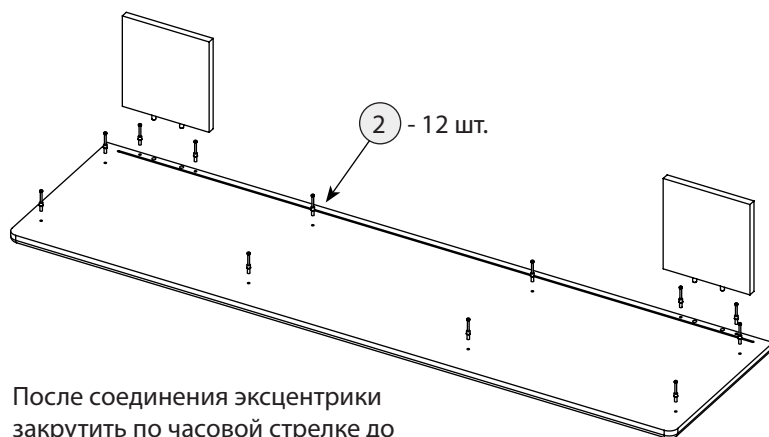
## Количество фурнитуры на изделие

Тип фурнитуры	Кол-во	Тип фурнитуры	Кол-во	Тип фурнитуры	Кол-во	Тип фурнитуры	Кол-во	Тип фурнитуры	Кол-во	Тип фурнитуры	Кол-во
1  Эксцентрик	51	5  Направляющие	4	9  Шуруп 4x16	27	13  Заглушка эксцентрика	40	17  Подпятник	6	21  Заглушка d = 5 mm	11
2  Дюбель	51	6  Евровинт	16	10  Клипса цоколя	3	14  Шуруп с прессшайбой 4x30	6	18  Гвоздь	62		
3  Демпфер	12	7  Петля	4	11  Держатель клипсы цоколя	3	15  Конфирмат	20	19  Клин установочный	2		
4  Шкант 8x30	4	8  Ответная планка с евровинтом	4	12  Шуруп 4,2x25 с прессшайбой	16	16  Фиксатор задней стенки	26	20  Ключ шестигранный	1		

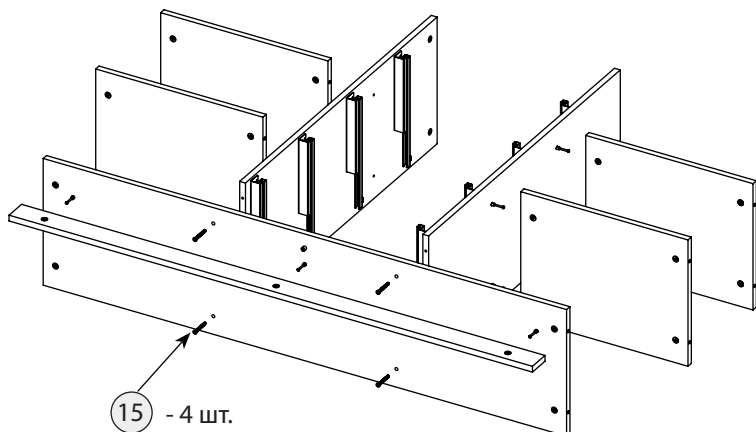
**Шаг 1** Стенка боковая левая.**Шаг 2** Перегородка левая.

Стенку боковую правую собирать аналогично.

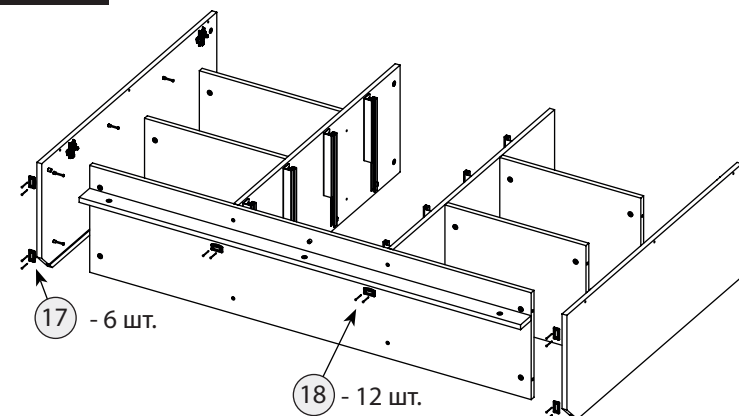
Перегородку правую собирать аналогично.

**Шаг 3** Полка**Шаг 4** Стенка нижняя**Шаг 5** Цоколь**Шаг 6** Цоколь**Шаг 7** Ребро жесткости**Шаг 8** Крышка

После соединения эксцентрики закрутить по часовой стрелке до упора.

**Шаг 9** Собирать, как показано на рисунке

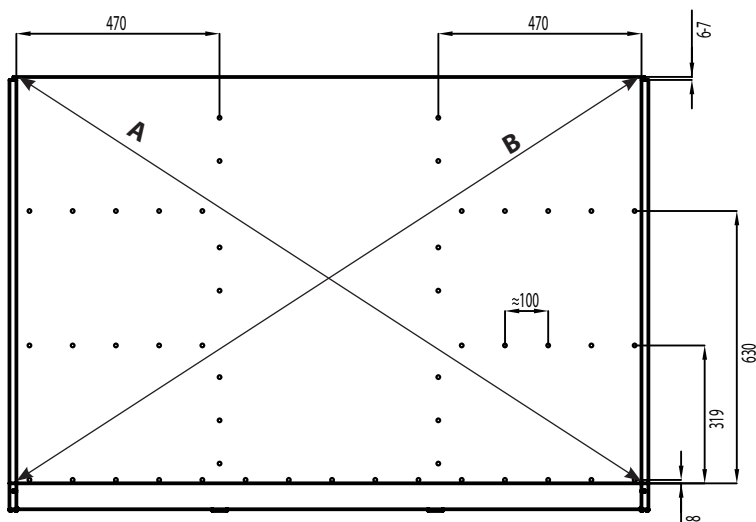
После соединения эксцентрики закрутить по часовой стрелке до упора.

**Шаг 10** Собирать, как показано на рисунке

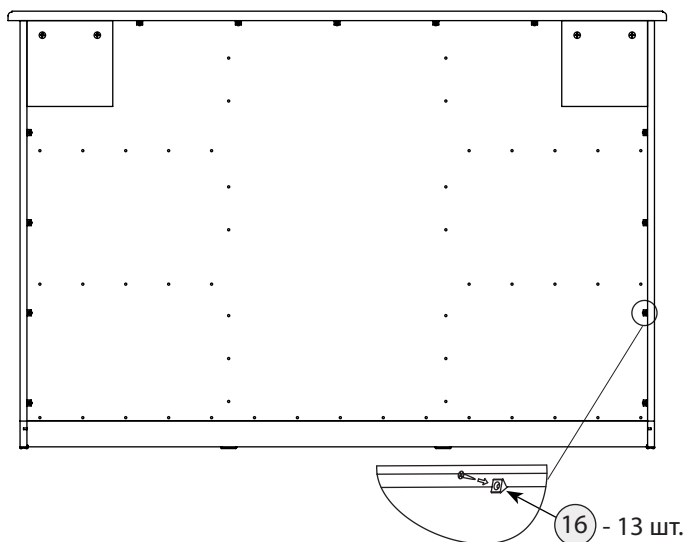
После соединения эксцентрики закрутить по часовой стрелке до упора.

### Шаг 11 Фиксация задней стенки

Прибить гвоздями стенку заднюю к стенке нижней, перегородкам и полкам, согласно схеме. **A=B**



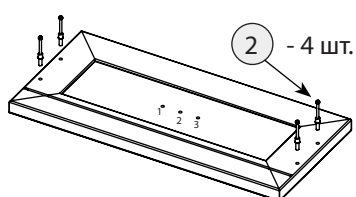
### Шаг 13 Закрепить заднюю стенку фиксаторами, как показано на рисунке.



### Шаг 15 Сборка ящика. Стенка боковая левая Стенка боковая правая собирается аналогично.



### Шаг 17 Фасад ящика

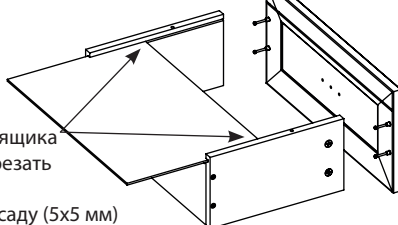


Досверлить отв. Ø5  
в зависимости от ручки:  
скоба - 1, 3; кнопка - 2

### Шаг 18 Вставить дно ящика в пазы

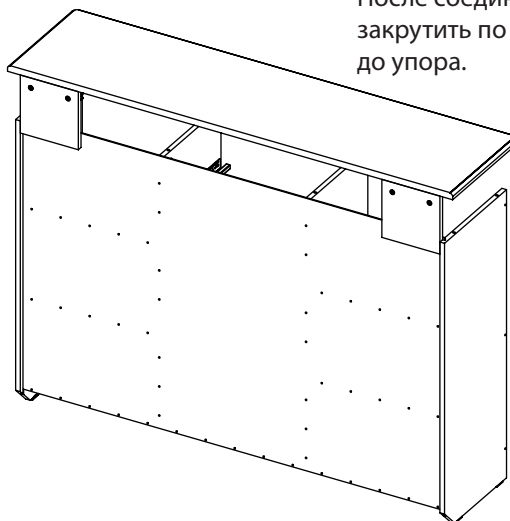
После соединения эксцентрики закрутить по часовой стрелке до упора.

Для внутреннего ящика  
необходимо подрезать  
углы дна ящика,  
приходящие к фасаду (5x5 мм)

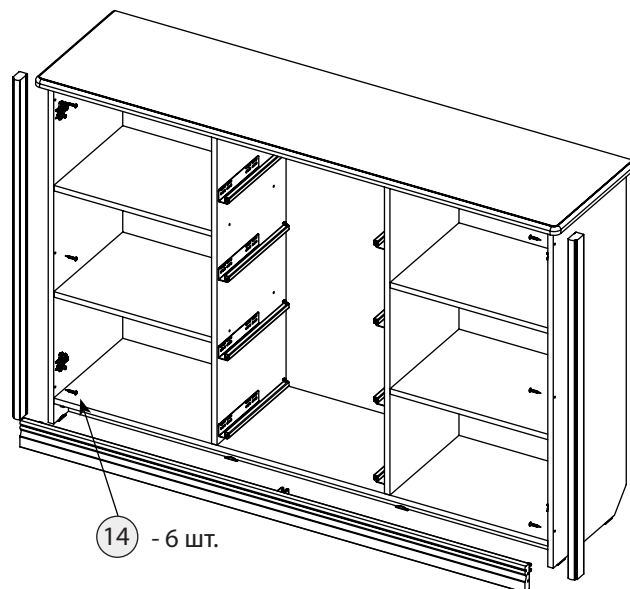


### Шаг 12 Собрать, как показано на рисунке

После соединения эксцентрики  
закрутить по часовой стрелке  
до упора.

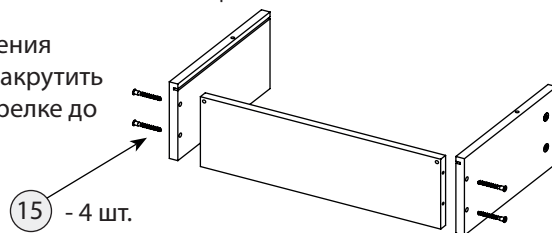


### Шаг 14 Собрать, как показано на рисунке

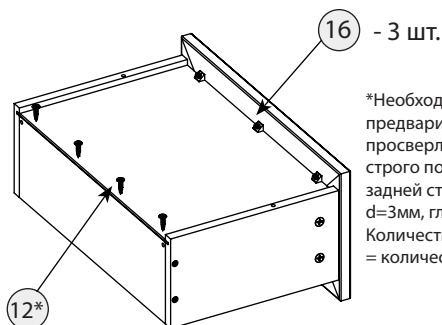


### Шаг 16 Собрать стенку заднюю и стенки боковые ящика

После соединения  
эксцентрики закрутить  
по часовой стрелке до  
упора.

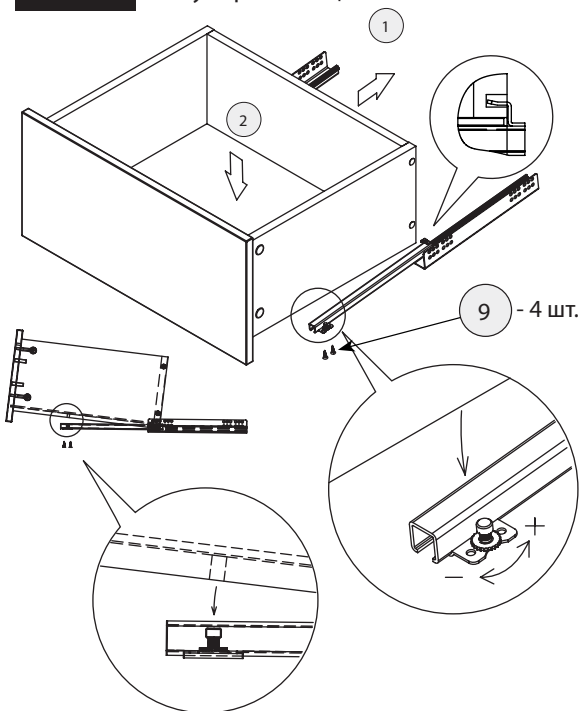


### Шаг 19 Выровнять диагонали ящика и закрепить дно



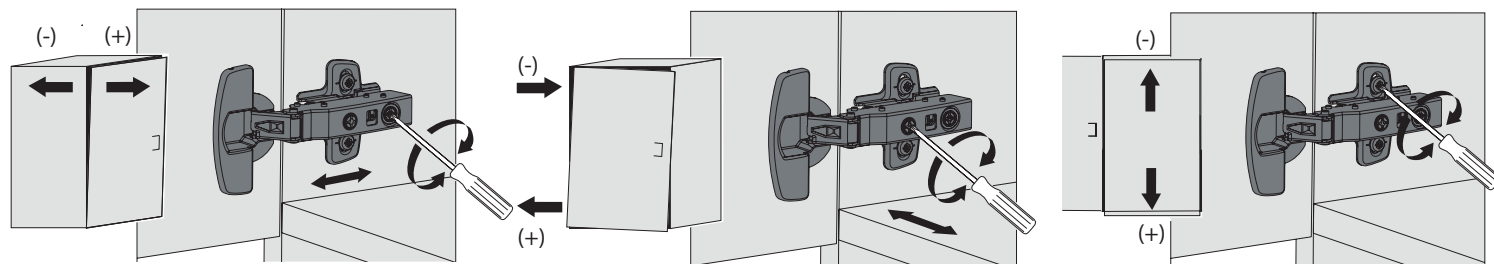
\*Необходимо  
предварительно  
просверлить отверстия  
строго по центру торца  
задней стенки сверлом  
d=3мм, глубиной 25мм.  
Количество отверстий  
= количеству шурупов.

## Шаг 20 Регулировка ящика



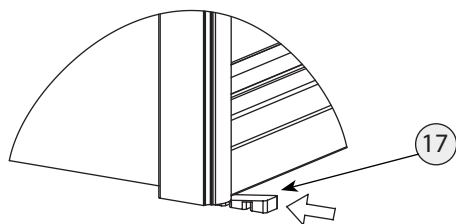
Регулировка ящика по высоте производится с помощью поворота регулировочного колесика (+3 мм)

## Шаг 24 Регулировка петель



## Шаг 25

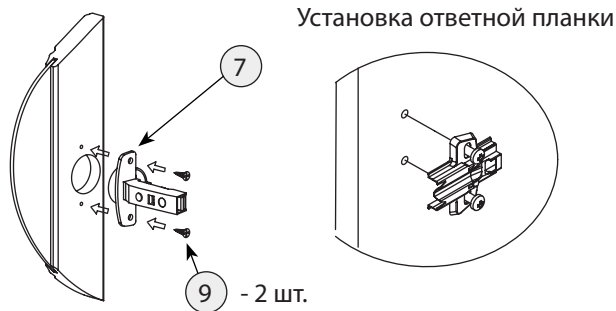
Для выравнивания корпуса используйте установочный клин



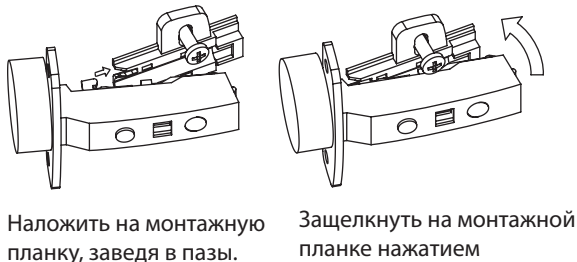
## Шаг 26

После установки изделия и регулировки всех механизмов необходимо все отверстия и видимые эксцентрики минификсов закрыть заглушками.

## Шаг 21 Установка петли на дверь



## Шаг 22 Соединение петли с ответной планкой



## Шаг 23 Крепление ручек

Досверлить: для скобы - два верхних отверстия  $\varnothing 5$  мм; для кнопки - одно верхнее  $\varnothing 5$  мм.

## Правила по эксплуатации и уходу за мебелью

Сохранность качества приобретённой мебели зависит от соблюдения условий её хранения и эксплуатации.

**1. Транспортировка мебели.** Мебель в собранном виде должна перевозиться в вертикальном положении с закрытыми дверями и ящиками транспортными средствами, приспособленными для перевозки и предохранения мебели от повреждений, загрязнений и атмосферных осадков. Мебель, перевозимая при температуре ниже  $0^{\circ}\text{C}$ , охлаждается и при установке в помещение «запотевают», поэтому её следует немедленно протереть чистой сухой мягкой тканью. **2. Установка мебели.** Мебель не следует устанавливать близко к сырým и холодным стенам или к источникам тепла (печам, батареям и др. отопительным приборам). Минимальное расстояние 0.5 м. Установку или перестановку мебели следует производить только путём поднятия изделия за боковые стенки. При не ровных полах под опорные элементы мебели вставляются установочные клинья. **3. Эксплуатация мебели.** Используйте мебель в помещениях с температурой воздуха от 10 до  $55^{\circ}\text{C}$  и относительной влажностью не более 80%.

Мебель и зеркала должны быть защищены от воздействия прямого солнечного света, так как под их действием изменяется цвет и портится внешний вид изделия. Не допускайте попадания на мебель агрессивных жидкостей (спирта, ацетона, растворителей, кислот, щелочей, масел и т. п.). Случайно попавшую на поверхность жидкость следует немедленно стереть сухой тканью. Не следует ставить на поверхность мебели горячие предметы. Корпусная мебель должна использоваться в соответствии с функциональным назначением каждого отдельного предмета. Все тяжести следует размещать внутри шкафов и тумб таким образом, чтобы добиться равномерного распределения нагрузки по всей имеющейся площади и обеспечить необходимое равновесие скользящих частей. Вещи на полках рекомендуется размещать по принципу: наиболее тяжелые — ближе к краям (опорам), более легкие — ближе к центру. Высокие элементы (колонны, многоярусные шкафы, комоды и т.д.) рекомендуется больше нагружать в нижних секциях для обеспечения лучшей устойчивости этих элементов. При эксплуатации корпусной мебели **не допускается** статическая вертикальная нагрузка (в особенности с приложением усилия к одной точке): на дно ящиков — более 5 кг, на полки (шкафов, стеллажей, тумб) — более 10 кг. Нормальное усилие открытия дверей — до 3 кг, усилие выдвигания ящиков — до 5 кг. При ослаблении резьбовых соединений периодически их подтягивайте. **4. Уход за мебелью.** Производите уход за мебелью сухой мягкой тканью (фланель, миткаль) с помощью специальных средств, придающих блеск поверхности, защищающих от появления статического электричества. Не допускается применять средства, не предназначенные для ухода за мебелью. Для ухода за стеклянными и зеркальными поверхностями следует использовать только средства мягкого воздействия, не обладающие абразивным действием и не содержащие агрессивных компонентов. Внимательно читайте состав чистящих средств. **5. Порядок предъявления претензий на качество мебели.** Претензии по комплектации или качеству мебели должны направляться покупателем непосредственно в магазин, где приобретена мебель, с обязательным приложением документов на покупку. Претензии от покупателей принимаются розничными торговыми организациями в течение гарантийного срока. Гарантийный срок эксплуатации мебели — 5 лет. Срок службы — 10 лет.

Техническое описание (размеры изделий и деталей, в том числе на рисунках и в таблицах) приведено без обязательств с нашей стороны. Мы оставляем за собой право на внесение конструктивных изменений без ущерба функциональности, изменение ассортимента и окончательного дизайна нашей продукции.