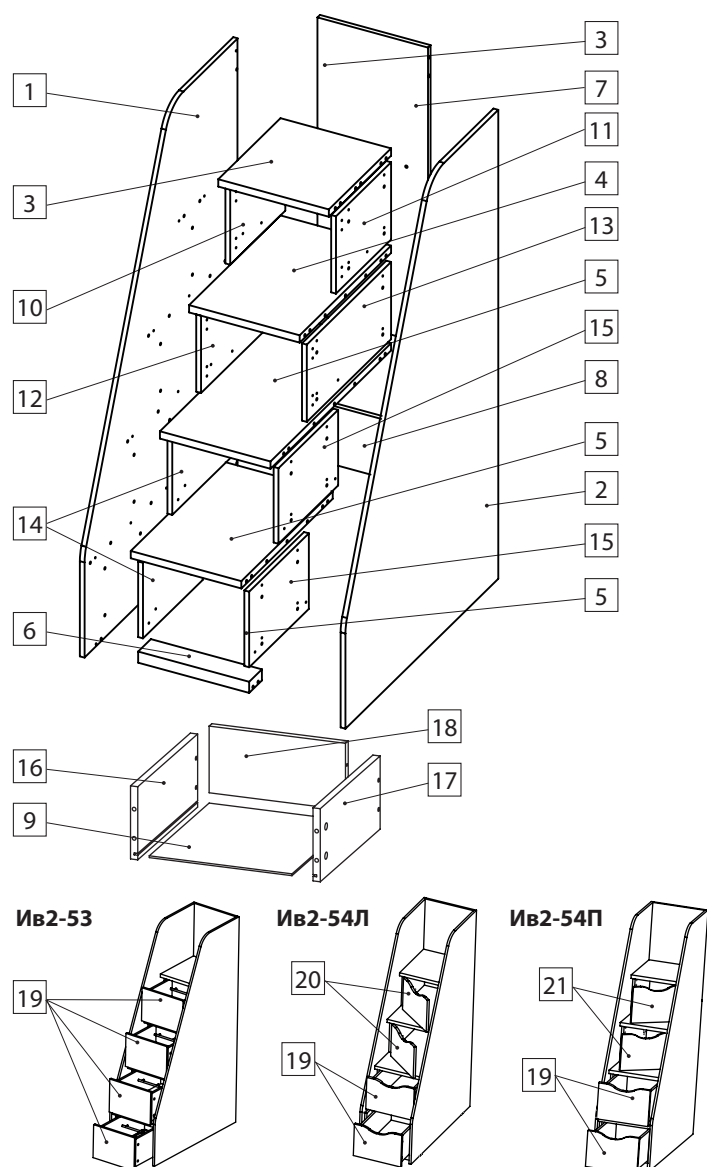




09358999

# М. 3005. Инструкция по сборке и эксплуатации мебели Ивиса 2. Комод Ив2-53, 2-54

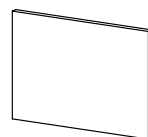
**АРТИС**  
мебель вашего стиля**ЕАС****ВНИМАНИЕ!** Упаковку мебели до окончания сборки выбрасывать категорически запрещается.  
В противном случае претензии по качеству мебели **ФАБРИКА НЕ ПРИНИМАЕТ**

## Спецификация. Детали

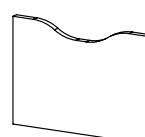
	Артикул упак.	Кол-во упак.	Наименование	Кол., шт.	Код	Размер, мм
1	9332	1	Стенка боковая левая	1	D.8507-01	1602 x 964 x 16
2			Стенка боковая правая	1	D.8507-02	1602 x 964 x 16
3	9335	1	Полка	1	D.8532-01	368 x 392,5 x 25
4		1	Полка	1	D.8530-01	368 x 760,5 x 25
5			Полка	2	D.8531-01	368 x 576,5 x 25
6	4555	1	Цоколь	1	D.3796-01	368 x 80 x 38
7	9333	1	Ребро жесткости	1	D.8508-01	1015 x 368 x 16
8			Ребро жесткости	1	D.3876-01	200 x 368 x 16
9	4568	1	Дно ящика	2	D.3888-01	310 x 555 x 3,2
	9337 Для Ив2-53	1	Дно ящика	2	D.8536-01	310 x 305 x 3,2
10	9334	1	Опора левая	1	D.8534-01	264 x 347,5 x 16
11			Опора правая	1	D.8534-02	264 x 347,5 x 16
12			Опора левая	1	D.8533-01	264 x 531,5 x 16
13			Опора правая	1	D.8533-02	264 x 531,5 x 16
14	4567	1	Опора левая	2	D.4257-01	258 x 375 x 16
15			Опора правая	2	D.4257-02	258 x 375 x 16
16	4552	2	Стенка ящика бок. левая	1	D.3884-01	549 x 214 x 16
17			Стенка ящика бок. правая	1	D.3884-02	549 x 214 x 16
16	9336 Для Ив2-53	2	Стенка ящика бок. левая	1	D.8535-01	299 x 214 x 16
17			Стенка ящика бок. правая	1	D.8535-02	299 x 214 x 16
18	4550 Ив2-53/54	4/2	Стенка ящика задняя	1	D.3805-01	296 x 199 x 16

## Спецификация. Фасады

19	9360 Для Ив2-53	1	Фасад ящика	4	D.4225-02	362 x 257 x 16
	4572 Для Ив2-53/54	2/1	Фасад ящика	2	D.3883-01	362 x 257 x 16
20	7480 Для Ив2-54Л	1	Дверь левая	2	D.3883-04	362 x 257 x 16
21	7478 Для Ив2-54П	1	Дверь правая	2	D.3883-05	362 x 257 x 16



Без выреза



С вырезом

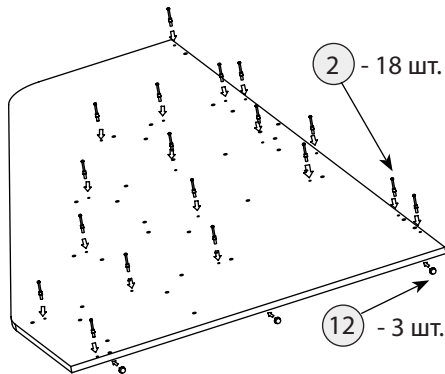
\*Опция для Ив2-53

## Количество фурнитуры на изделие

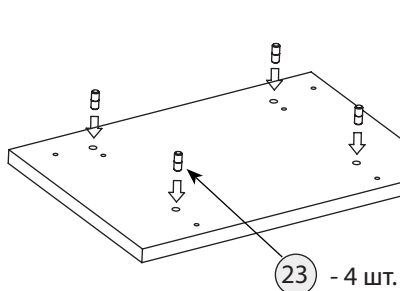
\*Петля с доводчиком имеет пластиковый корпус в плече петли

Тип фурнитуры	Кол-во 2-53/2-54	Тип фурнитуры	Кол-во 2-53/2-54	Тип фурнитуры	Кол-во 2-53/2-54	Тип фурнитуры	Кол-во 2-53/2-54
1 Эксцентрик	52/44	8 Заглушка d = 5мм	-/12	15 Ответная планка с евровинтом	-/4	22 Шкант 8x30	40
2 Дюбель	52/44	9 Декор «Артис»	-/4	16 Петля без доводчика*	-/2	23 Шкант 8x20	32
3 Шуруп 4 x 16	-/8	10 Демпфер	8	17 Евровинт 6,3 x 13	16/8	24 Дюбель пластиковый Шуруп 4x50	2 2
4 Заглушка эксцентрика	16/20	11 Заглушка конфирмата	16/-	18 Направляющие 300 мм	2/-	25 Фиксатор задней стенки	12/6
5 Конфирмат 7x50	18/10	12 Подпятник круглый Подпятник войлочный	6 6	19 Направляющие 550 мм	2		
6 Стяжка	4	13 Клин установочный	4	20 Шуруп 4,2x25 с пресс-шайбой острый	12/6		
7 Ключ шестигранный	1	14 Петля с доводчиком*	-/2	21 Шуруп 4 x 30	32		

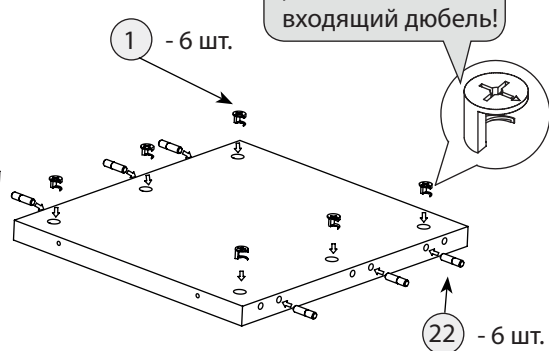
**Шаг 1** Стенка боковая левая.  
Правая - симметрично



**Шаг 2** Опора левая.  
Правая - аналогично.



**Шаг 3** Полка 1 шт.

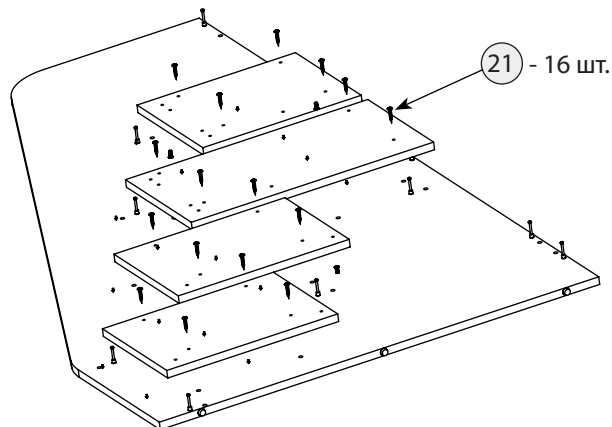


**Шаг 4** Полка 3 шт.

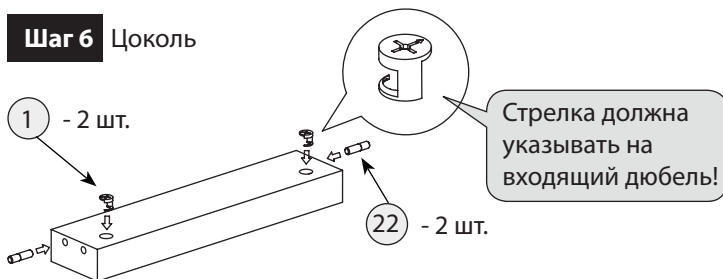
Стрелка должна указывать на входящий дюбель!



**Шаг 5** Установка опор левых. Правые - симметрично

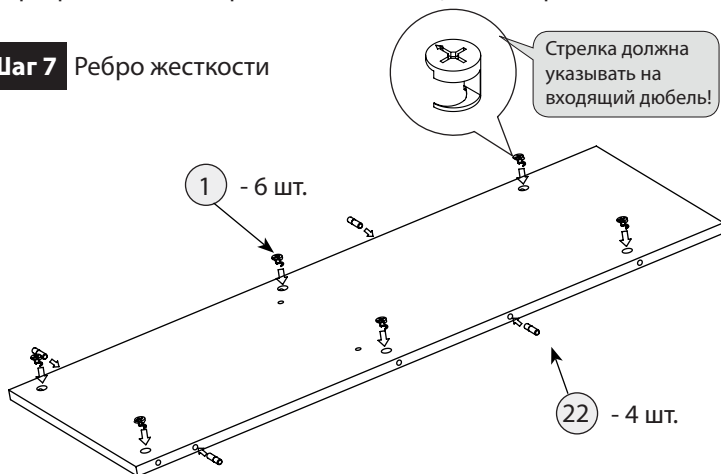


**Шаг 6** Цоколь

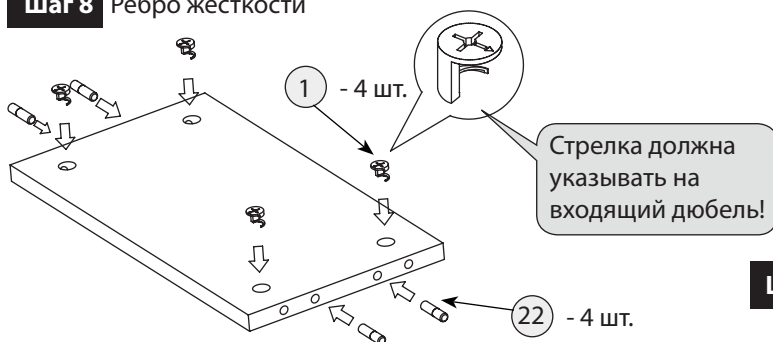


Опоры расположить кромкой 2 мм к лицевой стороне.

**Шаг 7** Ребро жесткости

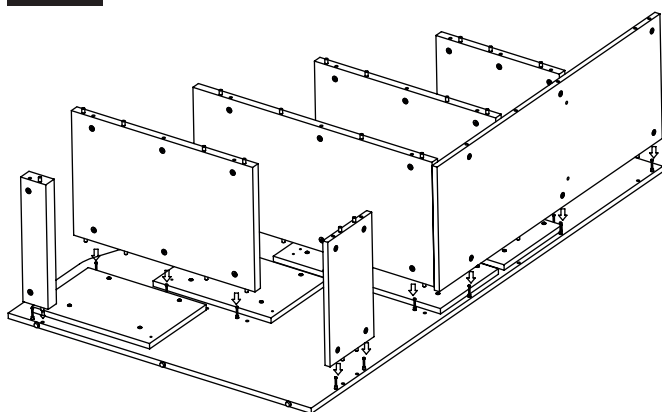


**Шаг 8** Ребро жесткости

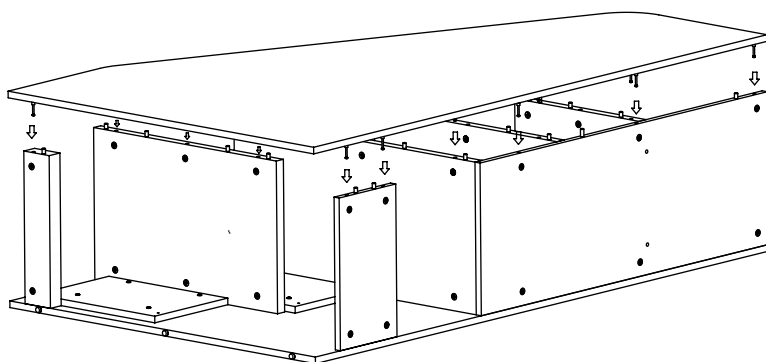


**Шаг 10** Собрать, как показано на рисунке

**Шаг 9** Собрать, как показано на рисунке

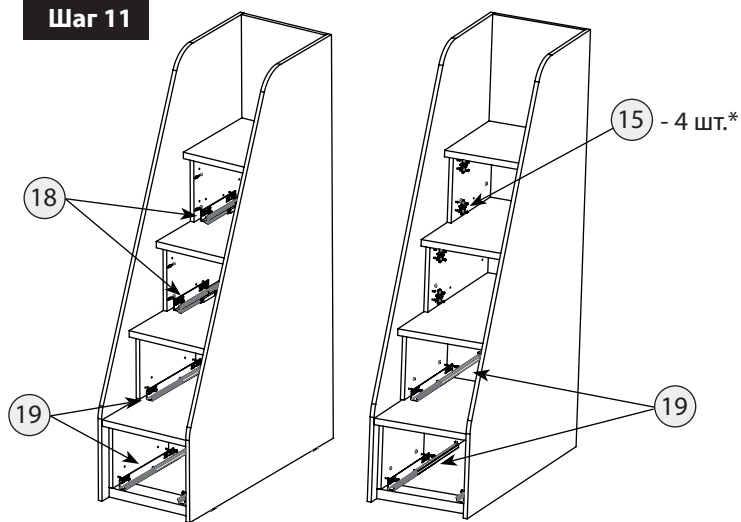


После соединения эксцентрики закрутить по часовой стрелке до упора.



После соединения эксцентрики закрутить по часовой стрелке до упора.

## Шаг 11

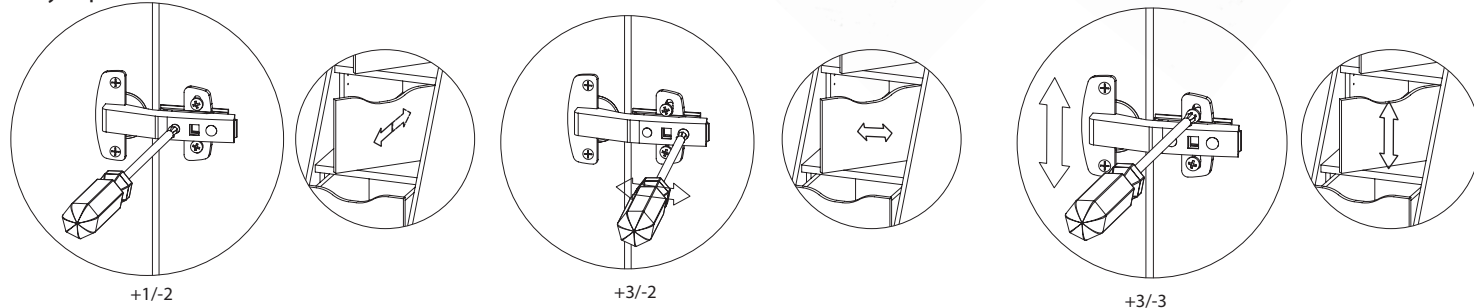


### Ив2-53

### Ив2-54

\*Для Ив2-54П ответные планки устанавливаются слева, для ив2-54Л - справа.

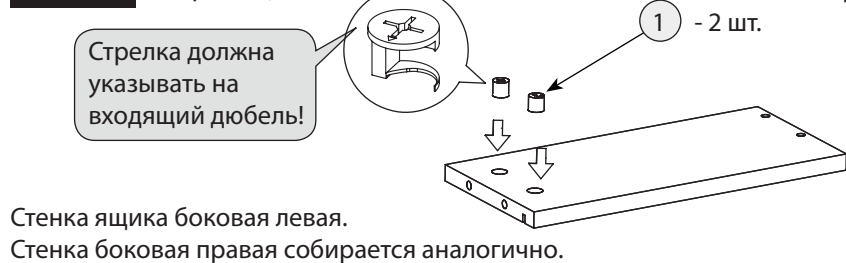
Регулировка петель



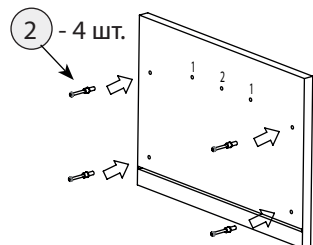
## Для Ив2-53. Два верхних ящика

### Шаг 12 Сборка ящика

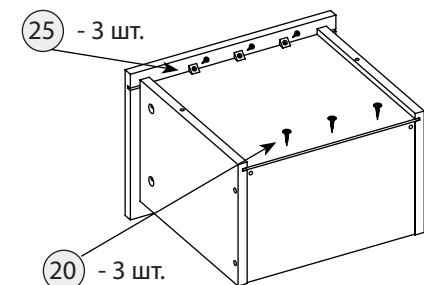
Стрелка должна указывать на входящий дюбель!



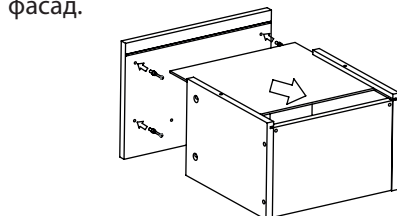
Фасад



Ручка скоба: досверлить отв. 1 сверлом d=5 мм,  
Ручка кнопка: досверлить отв. 2 сверлом d=5 мм

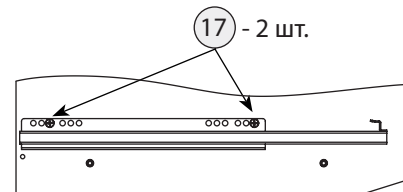


Вставить дно ящика в пазы. Присоединить фасад.



После соединения эксцентрики закрутить по часовой стрелке до упора.

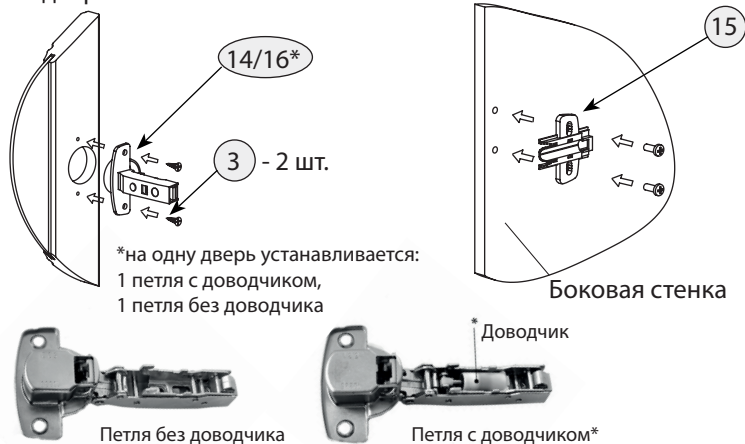
## Для Ив2-53, 54



## Для Ив2-54. Установка дверей

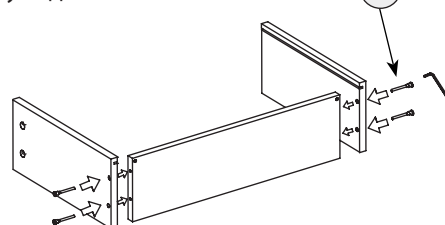
Установка петли на дверь

Установка ответной планки

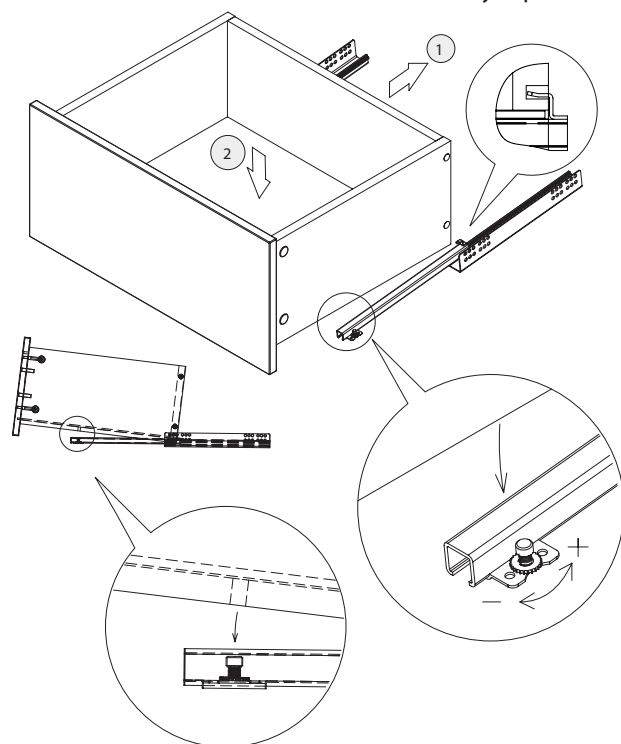


Собрать стенку заднюю и стенки боковые.

5 - 4 шт.



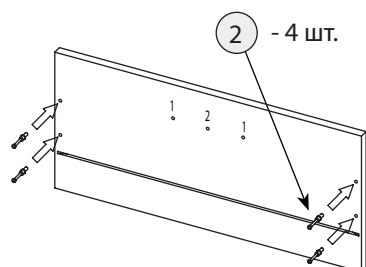
Регулировка



## Для Ив2-53, 54. Два нижних ящика

### Шаг 14 Сборка ящика

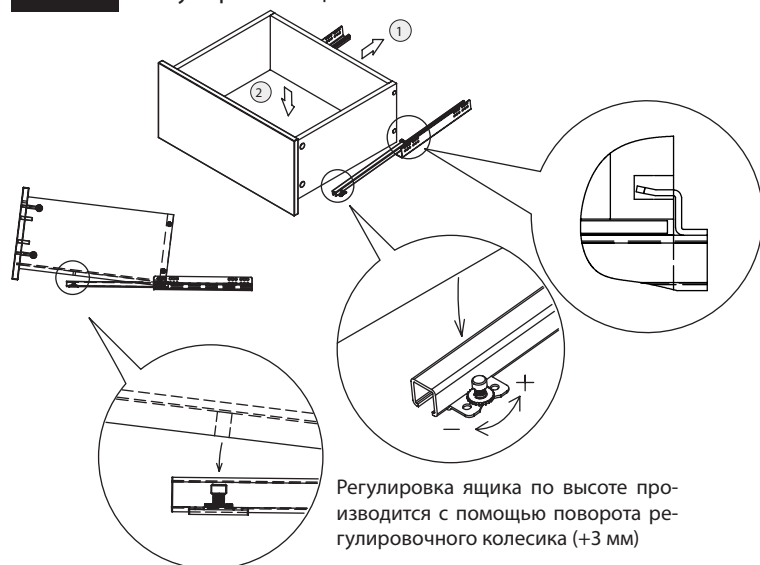
То же повторить и со второй боковой стенкой



Ручка скоба: досверлить отв. 1 сверлом d=5 мм,  
Ручка кнопка: досверлить отв. 2 сверлом d=5 мм

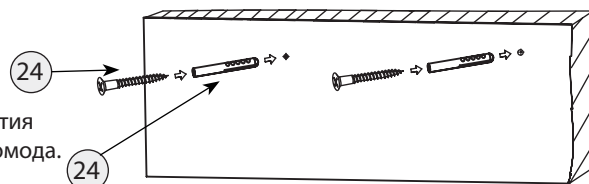


### Шаг 15 Регулировка ящика



### Шаг 18 Крепление к стене

Предварительно просверлить отверстия диаметром 5 мм в ребре жесткости комода.



### Шаг 19 После установки изделия и регулировки всех механизмов необходимо все отверстия и видимые эксцентрики минификсов закрыть заглушками.

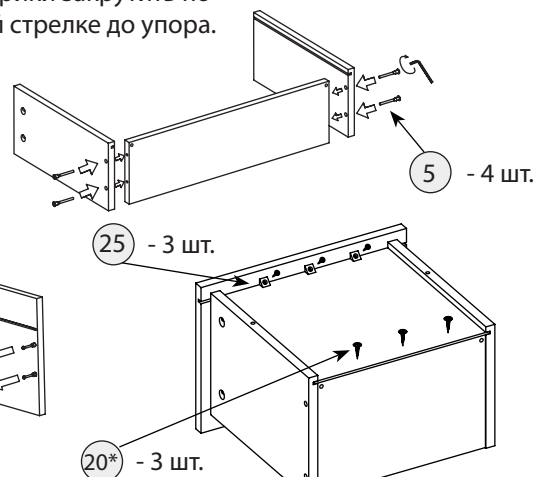
## Правила по эксплуатации и уходу за мебелью

Сохранность качества приобретённой мебели зависит от соблюдения условий её хранения и эксплуатации.

**1. Транспортировка мебели.** Мебель в собранном виде должна перевозиться в вертикальном положении с закрытыми дверьми и ящиками транспортными средствами, приспособленными для перевозки и предохранения мебели от повреждений, загрязнений и атмосферных осадков. Мебель, перевозимая при температуре ниже 0°C, охлаждается и при установке в помещение «запотевают», поэтому её следует немедленно протереть чистой сухой мягкой тканью. **2. Установка мебели.** Мебель не следует устанавливать близко к сырým и холодным стенам или к источникам тепла (печам, батареям и др. отопительным приборам). Минимальное расстояние 0.5 м. Установку или перестановку мебели следует производить только путём поднятия изделия за боковые стенки. При не ровных полах под опорные элементы мебели вставляются установочные клинья. **3. Эксплуатация мебели.** Используйте мебель в помещениях с температурой воздуха от 10 до 55°C и относительной влажностью не более 80%.

Мебель и зеркала должны быть защищены от воздействия прямого солнечного света, так как под их действием изменяется цвет и портится внешний вид изделия. Не допускайте попадания на мебель агрессивных жидкостей (спирта, ацетона, растворителей, кислот, щелочей, масел и т. п.). Случайно попавшую на поверхность жидкость следует немедленно стереть сухой тканью. Не следует ставить на поверхность мебели горячие предметы. Корпусная мебель должна использоваться в соответствии с функциональным назначением каждого отдельного предмета. Все тяжести следует размещать внутри шкафов и тумб таким образом, чтобы добиться равномерного распределения нагрузки по всей имеющейся площади и обеспечить необходимое равновесие скользящих частей. Вещи на полках рекомендуется размещать по принципу: наиболее тяжелые — ближе к краям (опорам), более легкие — ближе к центру. Высокие элементы (колонны, многоярусные шкафы, комоды и т.д.) рекомендуется больше нагружать в нижних секциях для обеспечения лучшей устойчивости этих элементов. При эксплуатации корпусной мебели **не допускается** статическая вертикальная нагрузка (в особенности с приложением усилия к одной точке): на дно ящиков — более 5 кг, на полки, крышки (шкафов, стеллажей, тумб) — более 10 кг. Нормальное усилие открытия дверей — до 3 кг, усилие выдвижения ящиков — до 5 кг. При ослаблении резьбовых соединений периодически их подтягивайте. **4. Уход за мебелью.** Производите уход за мебелью сухой мягкой тканью (фланель, миткаль) с помощью специальных средств, придающих блеск поверхности, защищающих от появления статического электричества. Не допускается применять средства, не предназначенные для ухода за мебелью. Для ухода за стеклянными и зеркальными поверхностями следует использовать только средства мягкого воздействия, не обладающие абразивным действием и не содержащие агрессивных компонентов. Внимательно читайте состав чистящих средств. **5. Порядок предъявления претензий на качество мебели.** Претензии по комплектации или качеству мебели должны направляться покупателем непосредственно в магазин, где приобретена мебель, с обязательным приложением документов на покупку. Претензии от покупателей принимаются розничными торговыми организациями в течение гарантийного срока. Гарантийный срок эксплуатации мебели — 5 лет. Срок службы — 10 лет. **Техническое описание (размеры изделий и деталей, в том числе на рисунках и в таблицах) приведено без обязательств с нашей стороны. Мы оставляем за собой право на внесение конструктивных изменений без ущерба функциональности, изменение ассортимента и окончательного дизайна нашей продукции.**

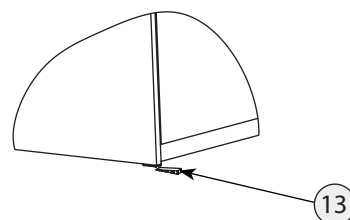
После соединения эксцентрики закрутить по часовой стрелке до упора.



\*Необходимо предварительно просверлить отверстия строго по центру торца задней стенки сверлом d=3мм, глубиной 25мм. Количество отверстий = количеству шурупов.

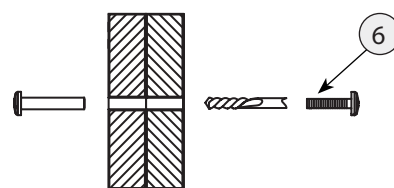
### Шаг 16

Для выравнивания корпуса используйте установочный клин.



### Шаг 17

Для крепления рядом стоящих шкафов друг к другу используйте межсекционную стяжку.



**Внимание!** Изделие должно быть закреплено к стене с помощью прилагаемого крепежа, который подходит для крепления шкафа к стене из бетона или кирпича без пустот. Всегда выбирайте крепеж, который подходит к материалу Ваших стен. Если прилагаемый крепеж не подходит к Вашим стенам, обратитесь в специализированный магазин.